

BOLETÍN TRIMESTRAL DE COYUNTURA ENERGÉTICA

NÚMERO 42
2º. trimestre 2005

SUMARIO

Página

LA COYUNTURA ENERGÉTICA EN EL SEGUNDO TRIMESTRE DE 2005	7
---	---

CUADROS Y GRAFICOS

I. PRODUCCIÓN DE ENERGIA

1. Producción interior de energía primaria (ktep)	15
2. Grado de autoabastecimiento de energía primaria (%)	16
3. Producción interior de carbón (Kt)	17
4. Producción interior de carbón (Ktep)	18
5. Producción de energía eléctrica en el sistema de R.E.E. (por centrales)(GWh)	19
6. Producción nacional de energía eléctrica (por combustibles)(GWh).....	20

II. COMERCIO EXTERIOR

1. Procedencia del del gas natural importado en España	23
2. Procedencia del petróleo crudo importado en España	24

III. CONSUMO DE ENERGÍA FINAL

1. Consumo de energía final (Ktep).....	29
2. Consumo final de productos petrolíferos (Ktep).....	30
3. Consumo final de gas (Ktep)	32
4. Consumo final de carbón (Ktep).....	33
5. Consumo final de electricidad en el sistema de REE (GWh)	34
6. Consumo final de electricidad en la península (GWh)	34
7. Consumo final de electricidad en el sistema extrapeninsular (GWh).	35
8. Consumo final nacional de electricidad (GWh).....	35
9. Evolución del consumo de energía final en España (1973-2004)(Ktep)	36

IV. CONSUMO DE ENERGÍA PRIMARIA

1. Consumo de energía primaria (Ktep).....	39
2. Consumo total de carbón (Ktep).....	40
3. Consumo total de petróleo (Ktep).....	40
4. Consumo total de gas natural (Ktep).....	40
5. Consumo total de energías hidráulica y nuclear (Ktep).....	40
6. Consumo de combustibles en la generación de energía eléctrica (Miles de toneladas).....	41
7. Consumo de energía primaria en la generación de energía eléctrica (Ktep).....	42
8. Evolución del consumo de energía primaria en España (1973-2004)(Ktep).....	43

V. PRECIOS ENERGÉTICOS

1. Evolución de las cotizaciones del petróleo crudo Brent.....	47
2. Evolución de las cotizaciones de productos petrolíferos en Europa.....	47
3. Precios de la gasolina sin plomo en países de la Unión Europea.....	48
4. Precios del gasóleo de automoción en países de la Unión Europea.....	48
5. Precios del gasóleo de calefacción en países de la Unión Europea.....	49
6. Precios del fuel oil BIA en países de la Unión Europea.....	49
7. Evolución de los precios del gas natural.....	50
8. Precios del gas natural industrial en la Unión Europea.....	51
9. Precio máximo de venta de la botella de butano de 12,5 kg.....	52
10. Precio de venta del GLP envasado en países de la Unión Europea.....	52

METODOLOGIA.....	53
------------------	----

ABREVIATURAS Y SIMBOLOS.....	55
------------------------------	----

LA COYUNTURA ENERGETICA EN EL SEGUNDO TRIMESTRE DE 2005

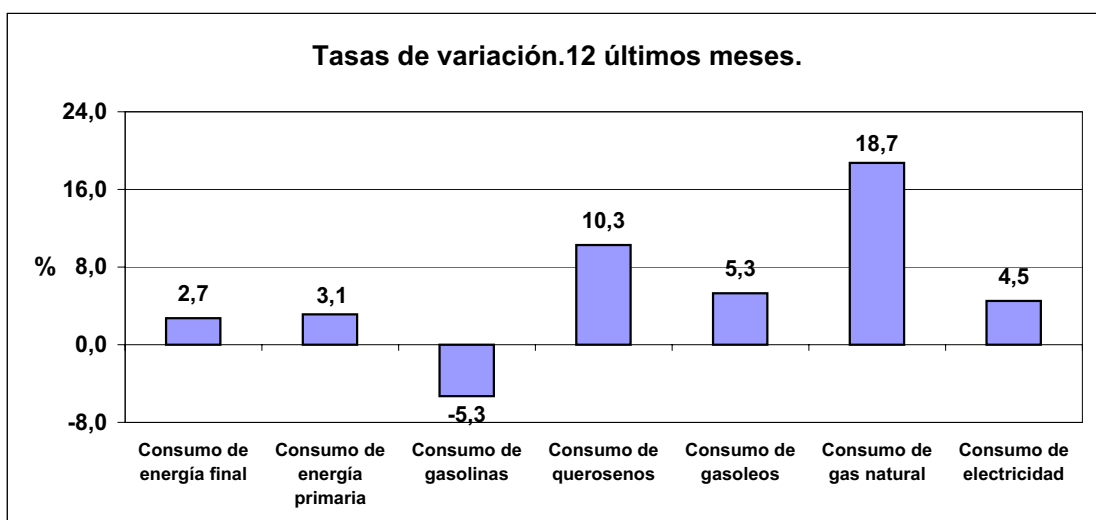
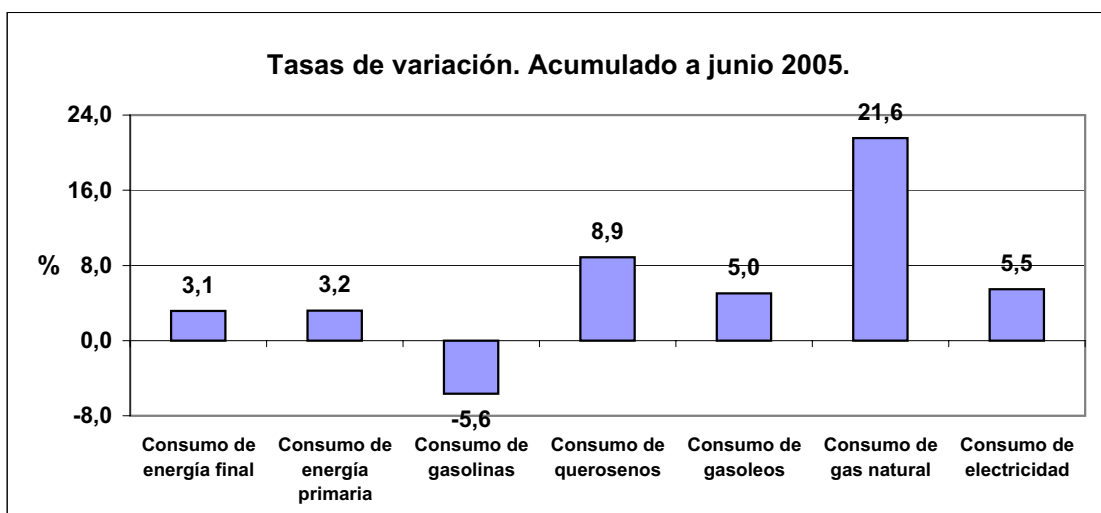
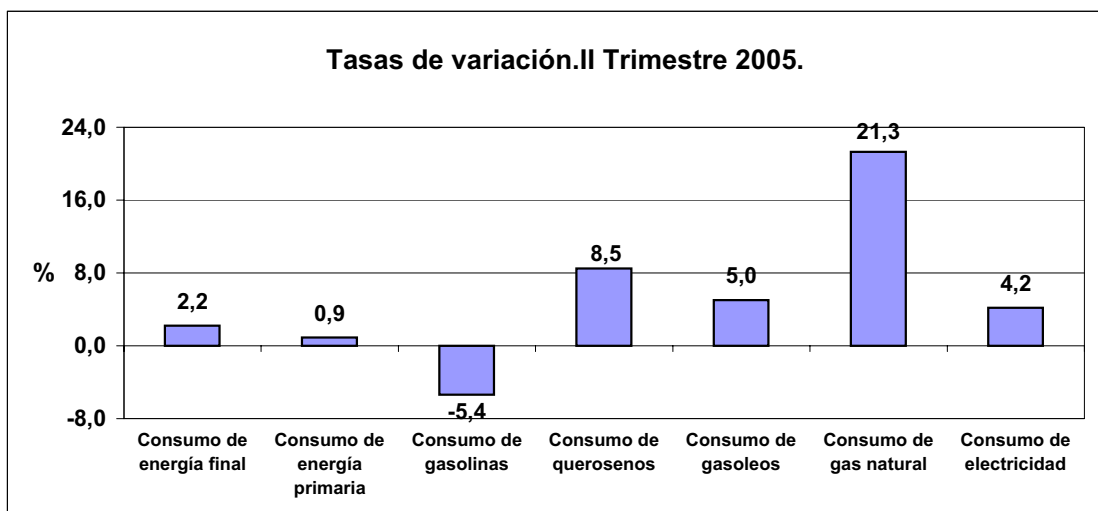
LA COYUNTURA ENERGÉTICA EN EL SEGUNDO TRIMESTRE DE 2005

El *consumo total de energía*¹ en España en el segundo trimestre de 2005 ha subido sólo ligeramente respecto al mismo período del año anterior, cambiando la tendencia de aceleración que se venía registrando en los últimos trimestres. En esta evolución ha tenido influencia la moderación del crecimiento del consumo de las energías finales, especialmente de gas, de electricidad y de algunos combustibles del transporte. Destacan también las menores producciones hidroeléctrica y nuclear, con aumento del consumo de energías fósiles en generación eléctrica. En el balance global, la tasa de crecimiento de la energía primaria ha sido menor a la de energía final.

Considerando únicamente el consumo energético final de la industria (excluida la de producción de electricidad y las refinerías de petróleo), los transportes y el sector doméstico y de servicios, la demanda de energía en España en el segundo trimestre de 2005 ha sido un 2,2% superior a la del mismo período de 2004, tasa también inferior a la del trimestre anterior. Esta evolución se ha debido, fundamentalmente, a la actividad económica, aunque también han influido las diferencias de laboralidad y temperatura respecto al mismo período del año anterior. El crecimiento de la demanda eléctrica también se ha moderado aunque continúa a tasas altas, un 4,2% en el segundo trimestre.

INDICADORES ENERGÉTICOS (Tasas de variación interanual)	2004/03 %	2004				2005	
		I trim.	II trim.	III trim.	IV trim.	I trim.	II trim.
Consumo de energía final	3,6	4,7	5,0	2,6	2,0	4,0	2,2
Consumo de energía primaria	4,4	6,3	5,3	2,9	3,2	5,3	0,9
Consumo de gasolina	-4,1	-1,1	-4,9	-5,2	-4,7	-5,9	-5,4
Consumo de queroseno	10,9	7,7	12,0	11,4	11,9	9,3	8,5
Consumo de gasóleos	6,7	7,9	7,6	5,6	5,6	5,0	5,0
Consumo de gas natural	16,1	15,9	17,6	12,0	18,5	21,8	21,3
Consumo de electricidad	4,2	5,2	4,5	3,3	3,8	6,7	4,2

¹ Los Balances de este Boletín no incluyen energías renovables de uso final, al no disponerse de datos mensuales.



FUENTE: DGPEM. (Dirección General de Política Energética y Minas)

Demanda

El consumo de **energía final** en España en el segundo trimestre de 2005 ha sido un 2,2% superior al mismo período de 2004, tasa similar a la de los dos últimos trimestres de 2004 pero muy por debajo del crecimiento del primer trimestre de 2005, donde tuvo gran relevancia la diferencia de temperatura media. Esta evolución se ha debido al crecimiento de la demanda industrial y del transporte, unido a diferencias de laboralidad y temperatura.

Por energías, el consumo de **electricidad** para usos finales total nacional ha aumentado un 5,2% en el primer semestre del año, tasa superior a la del mismo periodo del año anterior donde ha tenido gran influencia la diferencia de temperatura media del primer trimestre. La demanda final del sistema peninsular ha aumentado un 5,2%, mientras que en el sistema de Red Eléctrica de España, S.A. (REE) ha crecido un 5,1%. La estimación provisional del autoconsumo de autoprodutores indica un aumento del 7,5%, mientras continúa creciendo su volcado a la red, 7,4% en el período indicado. Este crecimiento de la demanda eléctrica ha sido potenciado por las diferencias citadas de laboralidad y temperatura.

En los sistemas extrapeninsulares (Baleares, Canarias, Ceuta y Melilla), el consumo final de electricidad también ha continuado su crecimiento, con un aumento del 6,2% en el primer semestre. La demanda en los sistemas de Baleares creció un 7,9%; en los de Canarias, un 5% y en Ceuta y Melilla, un 7,8%.

El consumo final de **productos petrolíferos** en el segundo trimestre de 2005 ha aumentado un 0,5% respecto del mismo período de 2005, manteniendo las tasas bajas de trimestres anteriores. Por sectores, continúa el crecimiento de la demanda de carburantes del transporte, con diferencias entre productos. Sigue muy alto el crecimiento de la demanda de gasóleo auto, 5,5% en el segundo trimestre, derivado de la actividad industrial y del mayor crecimiento del parque de turismos nuevos, que también se refleja en la evolución de la demanda de gasolinas, que ha vuelto a bajar significativamente, continuando la tendencia del año anterior.

La demanda de querosenos también continúa creciendo a tasas muy altas, un 8,5%, continuando la tendencia del año anterior. Finalmente, en el sector industrial, en el segundo trimestre bajó la demanda de fuel oil, naftas y coque. También en el segundo trimestre bajó

la demanda de combustibles de calefacción para el sector doméstico y terciario, gasóleo C y GLP.

El consumo final de **carbón** ha recuperado el crecimiento en el segundo trimestre debido fundamentalmente al consumo en siderurgia, aunque también subió en cemento; es el primer trimestre de aumento tras los descensos de trimestres anteriores. El consumo final de **gas** continúa creciendo, con fuerte aumento del 6,3% en el segundo trimestre.

El consumo de **energía primaria** ha aumentado sólo ligeramente en el segundo trimestre, por debajo del crecimiento indicado de la demanda final, por la caída de la generación hidroeléctrica y nuclear y el aumento de consumo de energías fósiles y energías renovables distintas de la hidráulica en generación. En el primer semestre, la generación con carbón ha aumentado un 3,5%, con productos petrolíferos un 26,8%, mientras que con gas creció un 52% debido a los nuevos grupos de ciclo combinado y la generación nuclear ha bajado un 14,6%. Destaca la generación eléctrica eólica y con biomasa y residuos, que ha crecido un 22% en el primer semestre.

Finalmente, la **producción interior de energía primaria** en el segundo trimestre fue un 16,4% inferior a la del mismo período de 2004, con descenso en todas las fuentes excepto las renovables distintas de la hidráulica. El grado de autoabastecimiento energético se ha situado en el 18,5%.

Precios energéticos

Los precios "spot" de petróleo crudo en dólares/barril han subido significativamente aunque con oscilaciones en el primer semestre de 2005, continuando la tendencia de ascenso del año anterior. El crudo tipo "Brent" ha tenido una cotización media de 54,4 \$/barril en junio, frente a 35 \$/barril de media en el mismo mes del año anterior. El precio en euros ha sido significativamente inferior dada la favorable evolución del tipo de cambio en el período. Los precios "spot" de productos petrolíferos en el primer semestre han seguido una trayectoria similar a la del crudo, manteniéndose los de gasolina por debajo de los de gasóleo auto, aunque con escaso diferencial.

Los **precios de venta al público de productos petrolíferos**, en los países miembros de la Unión Europea, siguen habitualmente una trayectoria similar a la de los precios "spot" de

productos, matizada por la evolución de la paridad de la moneda europea con el dólar y las variaciones de fiscalidad. Los precios, en junio de 2005, de la gasolina sin plomo fueron en general superiores a los de inicio de año, evolución similar a los de gasóleo auto.

La comparación de precios de venta al público de los productos petrolíferos, en los principales países de la UE, indica que fueron en España inferiores a la media comunitaria, en junio, en gasolina sin plomo, gasóleo automoción y calefacción y GLP envasado y superiores en fuel oil BIA.

Las tarifas máximas del gas natural en España, tanto en el sector doméstico y comercial como en el industrial, han subido en abril, situándose en junio por encima de los niveles del mismo mes de 2004. La comparación de precios sin impuestos del gas natural industrial indica que en abril pasado fueron inferiores en España a los de los principales países europeos consumidores.

Las **tarifas eléctricas** reguladas aumentaron a partir del 1-1-2005, en promedio global conjunto, un 1,71% de media sobre las aprobadas para 2004. Esta subida se distribuye aplicando en la tarifa doméstica el 1,74% y el 1,61% para la de alta tensión.

Comercio exterior energético

La importación de **crudo de petróleo**, partida dominante en el comercio exterior energético de España, ha bajado un 3,9% en toneladas en el segundo trimestre de 2005 respecto a la del mismo período del año anterior. Por procedencias, el primer suministrador fue Méjico, seguido de Rusia, Nigeria, Libia y Arabia Saudí.

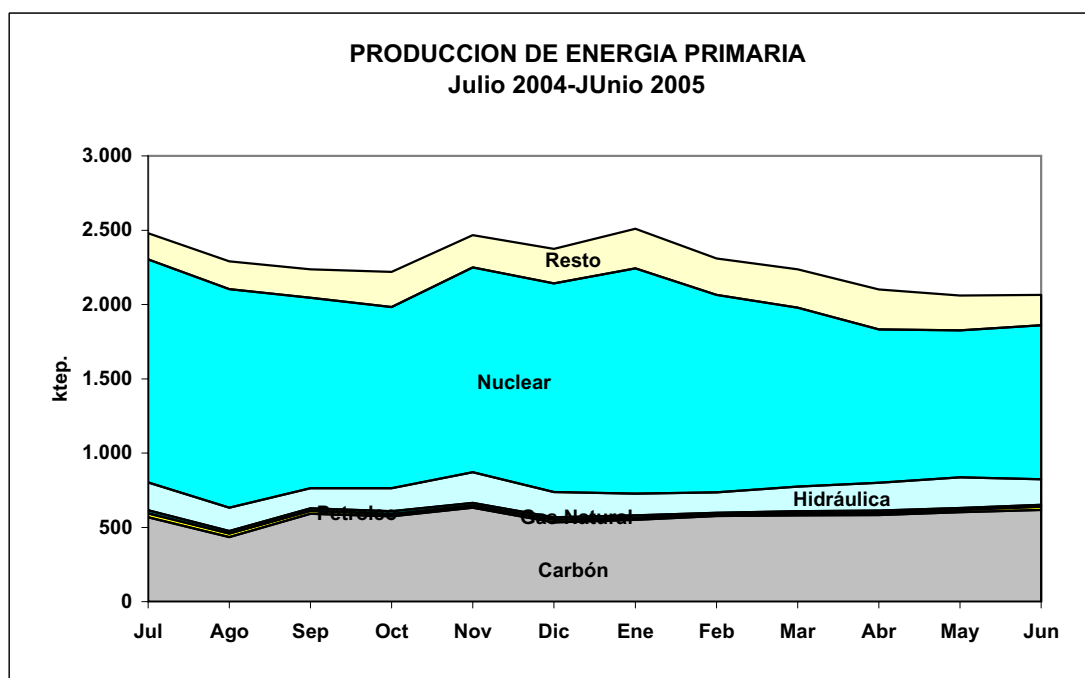
La importación de **gas natural** en termias, aumentó en el segundo trimestre un 24,7%, correspondiendo el mayor peso a Argelia, Nigeria y Qatar.

I. PRODUCCION DE ENERGIA

I.1.- PRODUCCION INTERIOR DE ENERGIA PRIMARIA.(ktep)

	Carbón	Petroleo	Gas Natural	Hidráulica	Nuclear	Resto	TOTAL	Tasa de variación
2.000	8.341	224	148	2.535	16.211	909	28.368	4,0
2.001	7.863	338	471	3.528	16.602	1.275	30.077	6,0
2.002	7.685	316	467	1.988	16.422	1.579	28.456	-5,4
2.003	7.144	322	197	3.533	16.125	2.012	29.332	3,1
2.004	6.922	255	310	2.714	16.576	2.458	29.234	-0,3
2.003 III	1.725	119	46	459	4.051	441	6.842	-1,4
IV	1.777	99	48	905	4.175	587	7.591	-0,3
2.004 I	1.784	77	106	903	4.219	631	7.720	-0,8
II	1.805	61	93	801	4.103	584	7.446	4,6
III	1.594	68	57	480	4.253	555	7.006	2,4
IV	1.739	49	54	530	4.001	688	7.062	-7,0
2.005 I	1.707	35	44	448	4.050	772	7.057	-8,6
II	1.804	49	41	568	3.057	709	6.227	-16,4
2.003 Jul	592,6	37,0	26,2	175,7	1.473,0	152,4	2.456,9	-0,6
Ago	503,6	41,0	3,3	134,9	1.447,9	133,2	2.263,9	0,7
Sep	629,1	41,0	16,0	148,4	1.130,5	155,7	2.120,7	-6,0
Oct	656,6	38,0	4,2	179,0	1.236,1	187,7	2.301,6	-0,6
Nov	635,1	31,0	5,6	290,0	1.441,6	185,1	2.588,4	-1,9
Dic	485,3	30,0	38,5	436,3	1.497,0	214,3	2.701,4	-2,0
2.004 Ene	567,2	28,0	37,6	332,3	1.483,3	246,6	2.695,0	-7,8
Feb	563,1	25,0	33,7	293,5	1.393,3	183,7	2.492,3	2,9
Mar	654,1	24,0	34,6	277,1	1.342,2	200,2	2.532,2	3,9
Abr	586,9	21,0	32,7	265,0	1.388,4	224,1	2.518,1	-3,6
May	606,8	20,0	31,7	293,5	1.313,4	178,5	2.443,9	-2,0
Jun	611,4	20,0	28,1	242,1	1.401,1	181,6	2.484,3	3,8
Jul	567,9	26,0	20,2	187,5	1.500,7	177,9	2.480,2	3,4
Ago	434,3	23,0	18,8	156,7	1.470,8	185,9	2.289,5	1,0
Sep	591,4	19,0	17,7	135,7	1.281,5	191,1	2.236,4	9,7
Oct	573,4	16,7	18,7	155,4	1.217,9	237,8	2.219,9	0,9
Nov	631,2	16,7	16,8	205,2	1.379,6	217,5	2.467,0	1,1
Dic	534,0	15,7	18,9	169,7	1.403,6	232,9	2.374,8	5,5
2.005 Ene	550,4	14,0	16,5	145,0	1.516,6	266,8	2.509,3	-3,5
Feb	576,5	9,0	11,9	137,4	1.329,7	246,2	2.310,7	-4,7
Mar	580,5	12,0	15,8	166,0	1.203,3	259,3	2.236,9	-12,1
Abr	583,0	15,0	14,2	188,3	1.031,0	270,5	2.102,0	-6,9
May	602,5	14,0	13,5	205,9	990,4	233,0	2.059,3	-7,3
Jun	618,1	20,0	12,9	173,6	1.035,1	205,5	2.065,2	-11,7

Las tasas de variación son respecto del mismo periodo del año anterior
Fuente: DGPEM.(Dirección General de Política Energética y Minas)



I.2.- GRADO DE AUTOABASTECIMIENTO DE ENERGIA PRIMARIA.(%)

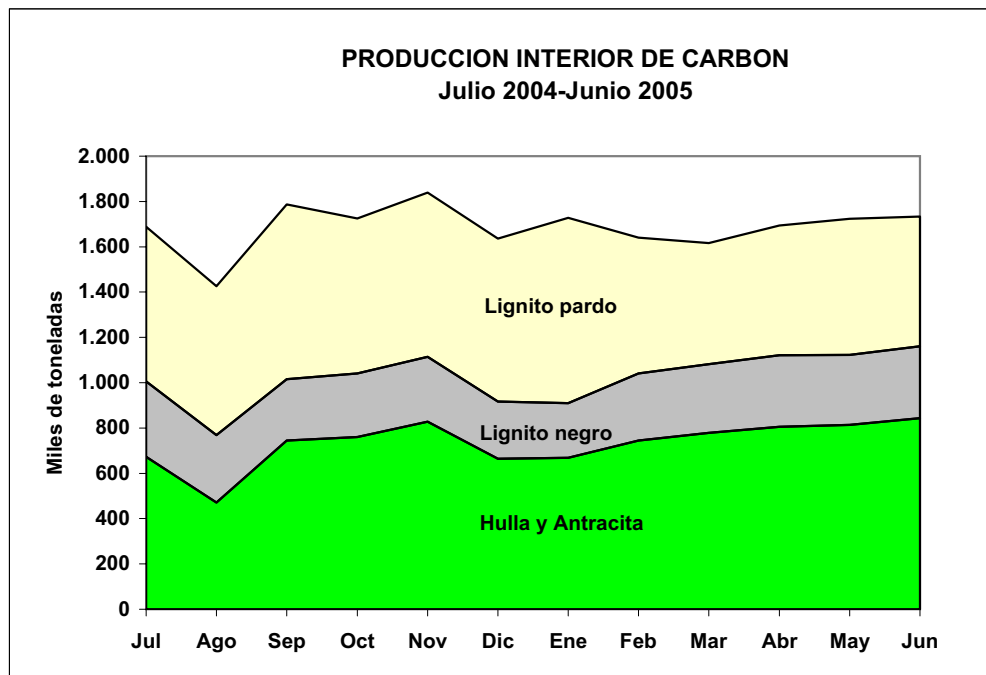
	Carbón	Petroleo	Gas Natural	Hidráulica	Nuclear	Resto	TOTAL
2.000	38,6	0,3	1,0	100,0	100,0	100,0	23,3
2.001	40,3	0,5	2,9	100,0	100,0	100,0	24,2
2.002	35,1	0,5	2,5	100,0	100,0	100,0	22,1
2.003	35,4	0,5	0,9	100,0	100,0	100,0	22,1
2.004	32,7	0,4	1,3	100,0	100,0	100,0	21,1
2.003 III	30,2	0,7	0,9	100,0	100,0	100,0	20,7
IV	34,7	0,6	0,8	100,0	100,0	100,0	22,0
2.004 I	33,9	0,4	1,6	100,0	100,0	100,0	21,9
II	37,0	0,3	1,6	100,0	100,0	100,0	22,3
III	28,9	0,4	1,0	100,0	100,0	100,0	20,6
IV	31,7	0,3	0,8	100,0	100,0	100,0	19,8
2.005 I	31,6	0,2	0,6	100,0	100,0	100,0	19,0
II	37,1	0,3	0,6	100,0	100,0	100,0	18,5
2.003 Jul	31,0	0,6	1,4	100,0	100,0	100,0	21,2
Ago	26,4	0,7	0,2	100,0	100,0	100,0	20,9
Sep	33,3	0,7	0,9	100,0	100,0	100,0	19,8
Oct	34,9	0,6	0,2	100,0	100,0	100,0	20,2
Nov	37,6	0,5	0,3	100,0	100,0	100,0	22,8
Dic	31,2	0,5	1,9	100,0	100,0	100,0	22,9
2.004 Ene	33,4	0,5	1,8	100,0	100,0	100,0	22,6
Feb	32,9	0,5	1,6	100,0	100,0	100,0	22,2
Mar	35,3	0,4	1,5	100,0	100,0	100,0	20,9
Abr	37,9	0,4	1,7	100,0	100,0	100,0	22,5
May	37,7	0,3	1,7	100,0	100,0	100,0	22,3
Jun	35,5	0,3	1,5	100,0	100,0	100,0	22,1
Jul	30,2	0,4	1,0	100,0	100,0	100,0	21,0
Ago	23,6	0,4	1,1	100,0	100,0	100,0	20,7
Sep	32,9	0,3	0,9	100,0	100,0	100,0	20,0
Oct	32,0	0,3	0,9	100,0	100,0	100,0	19,8
Nov	35,9	0,3	0,7	100,0	100,0	100,0	20,5
Dic	27,6	0,3	0,8	100,0	100,0	100,0	19,1
2.005 Ene	28,6	0,2	0,6	100,0	100,0	100,0	19,6
Feb	33,4	0,2	0,4	100,0	100,0	100,0	19,3
Mar	33,1	0,2	0,6	100,0	100,0	100,0	18,1
Abr	36,6	0,3	0,6	100,0	100,0	100,0	18,7
May	36,9	0,2	0,6	100,0	100,0	100,0	18,7
Jun	37,7	0,3	0,5	100,0	100,0	100,0	18,0

Fuente : DGPEM.

I.3.- PRODUCCION INTERIOR DE CARBON.(Miles de toneladas)

	Hulla y Antracita	Lignito Negro	Lignito Pardo	TOTAL	Tasa de variación
2.000	11.334	3.628	8.524	23.486	-3,2
2.001	10.491	3.475	8.718	22.685	-3,4
2.002	9.752	3.557	8.726	22.035	-2,9
2.003	9.386	3.181	7.981	20.548	-6,7
2.004	8.923	3.426	8.147	20.496	-0,3
2.003 III	2.171	738	2.260	5.169	-4,1
IV	2.239	819	2.266	5.324	3,5
2.004 I	2.380	831	2.021	5.232	11,5
II	2.401	874	1.887	5.162	-3,7
III	1.890	901	2.111	4.901	-5,2
IV	2.251	821	2.128	5.201	-2,3
2.005 I	2.192	841	1.952	4.985	-4,7
II	2.463	942	1.746	5.151	-0,2
2.003 Jul	763,5	285,2	672,9	1.721,6	-10,2
Ago	562,9	221,8	822,8	1.607,5	-1,3
Sep	844,7	230,6	764,2	1.839,5	-0,1
Oct	860,4	297,1	786,0	1.943,5	-1,3
Nov	801,4	285,0	778,7	1.865,1	-0,4
Dic	577,5	236,9	700,9	1.515,3	16,4
2.004 Ene	729,3	275,3	695,3	1.699,9	16,7
Feb	766,0	282,6	565,8	1.614,4	-2,7
Mar	885,1	272,6	760,0	1.917,7	21,6
Abr	799,7	262,4	612,2	1.674,3	-3,8
May	805,9	290,4	676,6	1.772,9	4,5
Jun	795,7	320,8	598,3	1.714,8	-10,9
Jul	673,2	331,9	683,7	1.688,8	-1,9
Ago	471,5	297,6	656,3	1.425,4	-11,3
Sep	745,0	271,2	770,8	1.787,0	-2,9
Oct	759,9	281,1	683,9	1.724,9	-11,2
Nov	827,6	286,7	725,2	1.839,5	-1,4
Dic	663,8	253,5	719,1	1.636,4	8,0
2.005 Ene	669,0	240,1	818,7	1.727,8	1,6
Feb	744,4	297,1	598,8	1.640,3	1,6
Mar	778,2	304,0	534,7	1.616,9	-15,7
Abr	805,9	315,3	572,5	1.693,7	1,2
May	813,7	309,1	601,3	1.724,1	-2,8
Jun	843,6	317,1	572,2	1.732,9	1,1

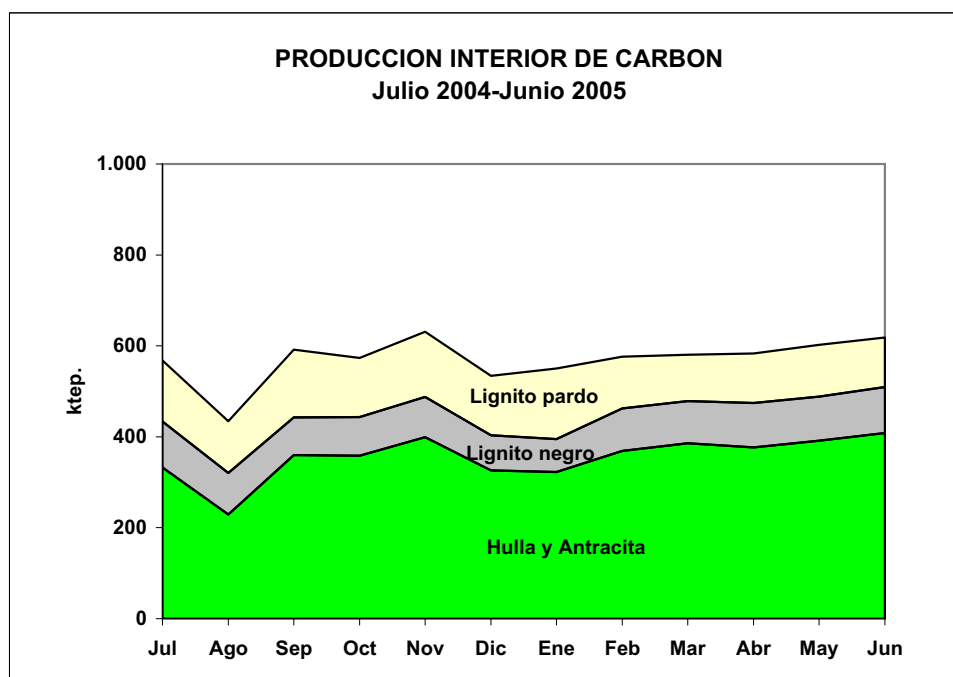
Las tasas de variación son respecto del mismo periodo del año anterior
Fuente : DGPEM.



I.4.- PRODUCCION INTERIOR DE CARBON.(ktep)

	Hulla y Antracita	Lignito Negro	Lignito Pardo	TOTAL	Tasa de variación
2.000	5.715	1.149	1.477	8.341	-2,8
2.001	5.293	1.075	1.495	7.863	-5,7
2.002	4.895	1.058	1.731	7.685	-2,3
2.003	4.618	964	1.562	7.144	-7,0
2.004	4.334	1.038	1.550	6.922	-3,1
2.003 III	1.067	230	428	1.725	-7,9
IV	1.086	246	445	1.777	-1,2
2.004 I	1.152	248	384	1.784	3,2
II	1.177	263	366	1.805	-5,6
III	921	277	396	1.594	-7,6
IV	1.084	250	404	1.739	-2,2
2.005 I	1.077	260	371	1.707	-4,3
II	1.176	296	332	1.804	-0,1
2.003 Jul	374,9	86,9	130,8	592,6	-11,0
Ago	276,9	70,5	156,2	503,6	-10,8
Sep	415,3	72,5	141,3	629,1	-2,0
Oct	419,1	89,4	148,1	656,6	-6,2
Nov	390,3	86,4	158,4	635,1	-0,9
Dic	276,8	70,2	138,3	485,3	6,2
2.004 Ene	351,5	83,6	132,1	567,2	4,2
Feb	369,8	85,8	107,5	563,1	-5,7
Mar	430,9	78,8	144,4	654,1	11,2
Abr	391,8	78,8	116,3	586,9	-5,4
May	392,7	87,0	127,1	606,8	-0,7
Jun	392,1	96,7	122,6	611,4	-10,2
Jul	332,1	101,7	134,1	567,9	-4,2
Ago	229,1	91,7	113,5	434,3	-13,8
Sep	359,6	83,4	148,4	591,4	-6,0
Oct	358,6	84,6	130,2	573,4	-12,7
Nov	399,5	88,2	143,5	631,2	-0,6
Dic	326,2	77,5	130,3	534,0	10,0
2.005 Ene	322,4	72,4	155,6	550,4	-3,0
Feb	368,6	94,1	113,8	576,5	2,4
Mar	385,9	93,0	101,6	580,5	-11,3
Abr	376,4	97,8	108,8	583,0	-0,7
May	391,3	96,9	114,3	602,5	-0,7
Jun	408,2	101,2	108,7	618,1	1,1

Las tasas de variación son respecto del mismo periodo del año anterior
Fuente : DGPEM.



I.5.-PRODUCCION DE ENERGIA ELECTRICA EN EL SISTEMA DE R.E.E.(Por centrales)

PRODUCCION (GWh b.g.) (1)	2005						Acumulado a Junio				
	ENE.	FEB.	MAR.	ABR.	MAY.	JUN.	2004	Estruc:	2005	Estruct2005/04	
Hidroeléctrica	1.623	1.570	1.793	1.983	2.228	1.994	18.218	18,0	11.191	10,8	-38,6
Nuclear	5.820	5.102	4.618	3.956	3.801	3.972	31.933	31,5	27.268	26,3	-14,6
Total carbón	7.209	6.451	6.548	5.837	6.020	6.112	36.251	35,7	38.178	36,8	5,3
Hulla y antracita nacional	3.629	3.366	3.526	3.207	3.154	3.225	18.617	18,4	20.107	19,4	8,0
Lignito pardo	1.352	1.174	1.027	693	1.070	842	7.711	7,6	6.158	5,9	-20,1
Lignito negro	902	835	893	814	762	891	3.767	3,7	5.096	4,9	35,3
Hulla importada	1.327	1.076	1.103	1.123	1.034	1.154	6.156	6,1	6.817	6,6	10,7
Gas natural	3.652	3.891	3.872	3.595	3.758	5.149	13.720	13,5	23.933	23,0	74,4
-Ciclo combinado	3.420	3.436	3.415	3.277	3.350	4.511	12.185	12,0	21.408	20,6	75,7
Fuel oil	746	719	998	87	165	589	1.329	1,3	3.288	3,2	147,4
Producción bruta	19.050	17.733	17.828	15.459	15.971	17.815	101.451	100,0	103.858	100,0	2,4
Consumos propios	810	765	787	660	689	737	4.105		4.446		8,3
Producción neta	18.240	16.968	17.042	14.799	15.282	17.079	97.346		99.412		2,1
Compras al régimen especial	4.501	4.149	4.331	4.394	3.934	3.896	23.475		25.205		7,4
Consumo en bombeo	553	433	493	451	643	635	2.168		3.207		47,9
Importaciones - exportaciones	296	300	51	69	176	176	-2.099		1.068		
Demanda (GWh b.c.)(2)	22.484	20.984	20.932	18.812	18.749	20.517	116.555		122.478		5,1

(1) Producción en bornes de generador. Por tipos de central

(2) Demanda en barras de central.

Fuente : R.E.E.

I.6.-PRODUCCION NACIONAL DE ENERGIA ELECTRICA. (Por combustibles) (Unidad : GWh)

	2005						Acumulado a Junio		
	ENE.	FEB.	MAR.	ABR.	MAY.	JUN.	2004	2005	2005/04
I.-SISTEMA DE PENINSULAR	24.715	23.058	23.481	21.230	21.417	22.747	132.042	136.648	3,5
I.1.-REGIMEN ORDINARIO	19.050	17.732	17.828	15.460	15.971	17.816	101.452	103.858	2,4
Hidroeléctrica	1.623	1.570	1.793	1.983	2.228	1.994	18.218	11.191	-38,6
Térmica	17.427	16.162	16.035	13.477	13.744	15.823	83.233	92.667	11,3
Nuclear	5.820	5.102	4.618	3.956	3.801	3.972	31.933	27.268	-14,6
Total carbón	6.982	6.222	6.293	5.544	5.604	5.736	35.132	36.381	3,6
Hulla y antracita nacional	1.780	1.741	1.658	1.409	1.354	1.756	11.507	9.699	-15,7
Lignito pardo	616	447	450	304	440	378	2.942	2.635	-10,4
Lignito negro	425	387	414	411	343	412	1.945	2.391	22,9
Hulla importada	4.161	3.648	3.771	3.420	3.467	3.190	18.738	21.656	15,6
Gas siderúrgico	166	164	173	191	199	187	1.032	1.080	4,6
Gas natural	3.679	3.842	3.824	3.587	3.830	5.255	12.989	24.017	84,9
Prod. Petrolíferos	780	832	1.128	199	310	673	2.147	3.921	82,6
I.2.-REGIMEN ESPECIAL	5.665	5.326	5.653	5.769	5.445	4.931	30.591	32.790	7,2
Hidroeléctrica	353	295	389	467	438	294	3.085	2.234	-27,6
Carbón	39	43	47	45	49	45	287	268	-6,5
Gas natural	2.167	2.124	2.237	2.145	2.159	2.136	12.444	12.967	4,2
Prod. petrolíferos	614	570	599	601	691	678	3.642	3.753	3,0
Otros (1)	2.492	2.294	2.383	2.512	2.108	1.778	11.132	13.567	21,9
II.-SISTEMA EXTRAPENINSULAR	1.288	1.219	1.260	1.164	1.213	1.329	7.036	7.473	6,2
II.1.-BALEARES	501	489	488	418	460	549	2.694	2.906	7,8
Carbón	304	298	289	272	243	265	1.765	1.671	-5,3
Prod. petrolíferos	181	177	184	132	207	271	842	1.152	36,8
R.S.U.	15	14	15	14	10	13	88	82	-5,8
II.2.-CANARIAS	755	700	741	719	724	750	4.177	4.389	5,1
Hidroeléctrica	0	0	0	0	0	0	0	0	#¡DIV/0!
Prod. petrolíferos	741	683	728	682	685	716	4.030	4.235	5,1
Eólica	14	18	13	36	39	34	146	154	5,4
II.3.-CEUTA y MELILLA	32	30	31	27	29	30	165	178	7,8
Prod. petrolíferos	32	30	31	27	29	30	165	178	7,8
Total producción nacional (GWh b.g.)	26.003	24.277	24.741	22.394	22.630	24.076	139.078	144.120	3,6
Consumos propios	1.044	986	1.021	889	918	987	5.471	5.846	6,9
Consumo en bombeo	553	433	493	451	643	635	2.168	3.207	47,9
Importación - exportación	296	300	51	69	176	176	-2.099	1.068	
Demanda nacional (GWh b.c.)	24.701	23.158	23.278	21.122	21.245	22.631	129.341	136.135	5,3

(1) Incluye la producción de electricidad a partir de R.S.U., biomasa y energía eólica.

Fuente : MITYC.DGPEM

II. COMERCIO EXTERIOR

II.1.-PROCEDENCIA DEL GAS NATURAL IMPORTADO EN ESPAÑA.(GWh)

	Africa			Europa	Oriente Medio			América	Resto	Total	
	Argelia	Libia	Nigeria	Noruega	Qatar	Oman	Emiratos Árabes Unidos	Trinidad Tobago			Tasa de variac.
1999	115.705	11.203		26.780	9.812		3.605	3.903	8.652	179.659	15,3
2000	120.500	9.291	21.819	26.859	3.456		1.702	10.094	6.170	199.890	11,3
2001	118.339	9.462	18.854	26.836	8.146		1.719	5.469	14.910	203.735	1,9
2002	143.030	7.099	18.691	26.428	24.430	12.600	2.663	5.308	4.394	244.642	20,1
2003	157.055	8.442	46.275	27.180	22.337	6.450	4.394	379	1.030	273.543	11,8
2004	163.028	7.765	56.299	25.884	44.484	14.807	3.672	0	2.090	318.029	16,3
2003 I	40.047	1.897	11.127	7.152	4.202	947	812	379	0	66.564	11,5
II	36.048	1.242	9.875	6.686	5.033	0	1.657	0	139	60.680	6,5
III	37.078	3.129	11.445	6.734	5.767	2.767	1.805	0	892	69.618	15,7
IV	43.881	2.173	13.828	6.608	7.335	2.736	120	0	0	76.681	13,1
2004 I	45.256	2.180	13.280	6.562	7.327	922	931	0	733	77.191	16,0
II	33.711	2.188	14.960	6.578	12.539	5.085	919	0	290	76.269	25,7
III	38.992	1.207	13.875	5.969	14.792	4.237	914	0	17	80.004	14,9
IV	45.068	2.190	14.184	6.776	9.826	4.564	908	0	1.050	84.566	10,3
2005 I	47.099	2.186	16.178	6.558	11.451	5.199	2.759	1.500	7.718	100.648	30,4
II	39.809	2.189	16.635	6.400	15.800	4.071	0	0	10.180	95.083	24,7
2003 Ene	13.459	419	3.416	2.281	3.060	0	0	278	0	22.913	5,5
Feb	13.074	530	4.320	2.598	1.142	462	0	101	0	22.227	24,0
Mar	13.515	948	3.391	2.274	0	485	812	0	0	21.424	6,8
Abr	10.360	178	4.742	2.213	817	0	836	0	139	19.284	14,4
May	12.227	353	1.692	2.276	2.973	0	0	0	0	19.522	-1,2
Jun	13.461	711	3.441	2.197	1.243	0	821	0	0	21.875	7,4
Jul	14.862	702	4.712	2.262	422	920	0	0	0	23.882	13,3
Ago	10.370	887	4.139	2.267	2.726	925	895	0	103	22.313	35,6
Sep	11.845	1.540	2.593	2.205	2.619	922	910	0	788	23.423	3,5
Oct	15.566	721	2.659	2.285	3.248	890	120	0	0	25.489	5,1
Nov	14.037	726	6.303	2.201	1.874	921	0	0	0	26.063	16,9
Dic	14.278	726	4.866	2.122	2.213	925	0	0	0	25.130	18,2
2004 Ene	15.668	724	4.533	2.154	3.080	0	0	0	0	26.158	14,2
Feb	14.926	724	3.539	2.138	2.475	922	0	0	373	25.096	12,9
Mar	14.662	732	5.208	2.270	1.773	0	931	0	360	25.936	21,1
Abr	11.981	487	4.449	2.189	3.230	937	0	0	6	23.277	20,7
May	10.816	972	5.637	2.252	5.032	1.442	919	0	240	27.310	39,9
Jun	10.915	729	4.874	2.137	4.277	2.705	0	0	45	25.682	17,4
Jul	13.246	722	3.856	2.131	6.028	1.429	0	0	0	27.412	14,8
Ago	12.191	8	4.229	1.702	4.379	972	914	0	0	24.395	9,3
Sep	13.555	478	5.790	2.135	4.386	1.836	0	0	17	28.197	20,4
Oct	14.670	731	5.928	2.285	3.202	0	0	0	46	26.862	5,4
Nov	16.334	730	4.799	2.211	4.075	2.718	0	0	45	30.911	18,6
Dic	14.064	730	3.457	2.280	2.550	1.846	908	0	959	26.792	6,6
2005 Ene	14.666	973	5.400	2.262	4.302	1.824	929	0	3.129	33.484	28,0
Feb	15.551	484	4.468	2.047	3.712	1.748	909	0	2.686	31.605	25,9
Mar	16.882	728	6.310	2.250	3.437	1.628	921	1.500	1.903	35.558	37,1
Abr	13.854	729	4.673	2.188	5.294	1.777	0	0	3.982	32.497	39,6
May	13.696	731	5.950	2.059	5.469	377	0	0	1.798	30.079	10,1
Jun	12.260	728	6.012	2.154	5.037	1.917	0	0	4.400	32.507	26,6

Fuente : DGPEM

II.2.-PROCEDENCIA DEL PETROLEO CRUDO IMPORTADO EN ESPAÑA.(Miles de toneladas.)

	Oriente Medio						Africa					
	Arabia Saudí	Irán	Irak	Otros	Total	Tasa de variac.	Argelia	Libia	Nigeria	Otros	Total	Tasa de variac.
1998	9.400	4.743	6.398	1.406	21.947	11,9	1.039	6.435	7.865	5.216	20.555	4,5
1999	6.310	3.944	6.061	2.286	18.601	-15,2	1.487	6.380	8.679	5.207	21.753	5,8
2000	6.628	3.880	5.995	654	17.157	-7,8	1.476	6.901	9.165	5.262	22.804	4,8
2001	6.291	4.098	2.568	1.291	14.248	-17,0	1.571	7.205	8.678	6.182	23.636	3,6
2002	6.750	3.272	2.352	1.149	13.523	-5,1	1.058	6.469	5.278	5.831	18.636	-21,2
2003	6.994	4.264	1.528	321	13.107	-3,1	1.502	7.621	6.456	6.344	21.923	17,6
2004	6.867	3.469	5.150	657	16.143	23,2	2.009	7.179	6.238	5.610	21.036	-4,0
2003 I	1.724	784	419	160	3.087	29,6	583	1.819	1.729	1.767	5.898	25,2
II	2.140	1.448	275	80	3.943	27,9	258	1.898	1.482	1.474	5.112	15,0
III	1.609	909	0	0	2.518	-21,7	425	2.171	1.027	1.355	4.978	9,3
IV	1.521	1.123	834	81	3.559	-26,5	236	1.733	2.218	1.748	5.935	20,5
2004 I	1.578	744	1.394	257	3.973	28,7	602	1.609	1.720	1.597	5.528	-6,3
II	1.702	869	1.394	159	4.124	4,6	213	1.888	1.616	1.495	5.212	2,0
III	1.655	846	1.106	158	3.765	49,5	746	1.965	1.488	1.053	5.252	5,5
IV	1.932	1.010	1.256	83	4.281	20,3	448	1.717	1.414	1.465	5.044	-15,0
2005 I	1.523	1.341	128	165	3.157	-20,5	628	1.477	2.090	1.058	5.253	-5,0
II	1.658	1.418	806	0	3.882	-5,9	396	1.588	1.475	1.714	5.173	-0,7
2003 Ene	483	263	137	0	883	30,6	149	658	693	623	2.123	26,0
Feb	433	131	143	80	787	-13,0	80	666	521	399	1.666	-8,5
Mar	808	390	139	80	1.417	76,9	354	495	515	745	2.109	74,7
Abr	723	420	0	0	1.143	17,8	129	505	428	476	1.538	4,6
May	766	95	0	80	941	1,2	0	822	643	526	1.991	26,7
Jun	651	933	275	0	1.859	57,0	129	571	411	472	1.583	12,8
Jul	558	82	0	0	640	-31,6	311	735	385	264	1.695	28,5
Ago	541	557	0	0	1.098	-7,0	114	743	513	399	1.769	32,0
Sep	510	270	0	0	780	-29,0	0	693	129	692	1.514	-20,2
Oct	520	422	0	0	942	-45,3	92	663	516	624	1.895	33,5
Nov	504	285	556	81	1.426	-27,2	144	493	802	729	2.168	23,5
Dic	497	416	278	0	1.191	2,5	0	577	900	395	1.872	7,0
2004 Ene	488	288	558	0	1.334	51,1	247	484	771	442	1.944	-8,4
Feb	598	170	558	80	1.406	78,7	277	643	410	329	1.659	-0,4
Mar	492	286	278	177	1.233	-13,0	78	482	539	826	1.925	-8,7
Abr	460	449	411	80	1.400	22,5	139	575	526	295	1.535	-0,2
May	537	0	569	79	1.185	25,9	74	730	423	449	1.676	-15,8
Jun	705	420	414	0	1.539	-17,2	0	583	667	751	2.001	26,4
Jul	524	0	277	79	880	37,5	502	585	574	185	1.846	8,9
Ago	588	555	276	79	1.498	36,4	159	646	523	482	1.810	2,3
Sep	543	291	553	0	1.387	77,8	85	734	391	386	1.596	5,4
Oct	541	436	279	0	1.256	33,3	137	488	511	242	1.378	-27,3
Nov	407	0	560	0	967	-32,2	155	656	385	616	1.812	-16,4
Dic	984	574	417	83	2.058	72,8	156	573	518	607	1.854	-1,0
2005 Ene	523	624	0	0	1.147	-14,0	84	655	1.056	543	2.338	20,3
Feb	399	435	0	165	999	-28,9	297	248	666	132	1.343	-19,0
Mar	601	282	128	0	1.011	-18,0	247	574	368	383	1.572	-18,3
Abr	523	419	390	0	1.332	-4,9	165	507	326	576	1.574	2,5
May	669	579	138	0	1.386	17,0	231	570	680	515	1.996	19,1
Jun	466	420	278	0	1.164	-24,4	0	511	469	623	1.603	-19,9

Fuente : DGPEM.

II.2.-PROCEDENCIA DEL PETROLEO CRUDO IMPORTADO EN ESPAÑA.(Miles de toneladas.)(Continuación)

	Europa					América					Resto	Total	
	Reino Unido	Rusia	Otros	Total	Tasa de variac.	Méjico	Venezuela	Otros	Total	Tasa de variac.		Miles de toneladas	Tasa de variac.
1998	3.384	5.414	633	9.431	1,3	7.001	1.552	0	8.553	16,3	207	60.693	8,5
1999	3.965	6.210	477	10.652	12,9	6.685	1.198	0	7.883	-7,8	22	58.911	-2,9
2000	2.039	5.141	1.102	8.282	-22,2	7.622	1.562	30	9.214	16,9	0	57.457	-2,5
2001	1.829	5.253	998	8.080	-2,4	7.735	2.608	122	10.465	13,6	363	56.792	-1,2
2002	1.052	7.943	2.197	11.192	38,5	7.786	4.455	645	12.886	23,1	212	56.449	-0,6
2003	842	9.883	3.095	13.820	23,5	7.265	816	367	8.448	-34,4	0	57.298	1,5
2004	439	8.819	4.135	13.393	-3,1	7.717	454	0	8.171	-3,3	476	59.219	3,4
2003 I	344	2.222	594	3.160	12,7	1.529	0	0	1.529	-61,6	0	13.674	-2,4
II	161	2.919	566	3.646	3,1	1.873	202	0	2.075	-16,6	0	14.776	9,0
III	257	2.630	1.019	3.906	34,0	2.312	345	367	3.024	-8,8	0	14.426	2,5
IV	80	2.112	916	3.108	60,2	1.551	269	0	1.820	-41,3	0	14.422	-2,6
2004 I	165	1.988	960	3.113	-1,5	1.423	66	0	1.489	-2,6	0	14.103	3,1
II	182	2.079	1.189	3.450	-5,4	2.159	129	0	2.288	10,3	134	15.208	2,9
III	92	2.383	1.081	3.556	-9,0	2.278	127	0	2.405	-20,5	82	15.060	4,4
IV	0	2.369	905	3.274	5,3	1.857	132	0	1.989	9,3	260	14.848	3,0
2005 I	152	2.453	1.269	3.874	24,4	2.351	126	0	2.477	66,4	0	14.761	4,7
II	90	1.884	1.248	3.222	-6,6	2.039	129	0	2.168	-5,2	167	14.612	-3,9
2003 Ene	0	566	395	961	-18,6	523	0	0	523	-64,4	0	4.490	-12,7
Feb	0	969	109	1.078	81,8	484	0	0	484	-62,3	0	4.015	-12,7
Mar	344	687	90	1.121	8,8	522	0	0	522	-57,7	0	5.169	21,0
Abr	80	925	253	1.258	3,7	722	60	0	782	9,2	0	4.721	8,1
May	0	1.173	116	1.289	-6,1	628	142	0	770	29,2	0	4.991	11,7
Jun	81	821	197	1.099	15,8	523	0	0	523	-55,5	0	5.064	7,5
Jul	81	754	367	1.202	13,2	846	273	146	1.265	-14,4	0	4.802	-1,4
Ago	92	1.145	314	1.551	26,4	768	0	0	768	-20,4	0	5.186	10,0
Sep	84	731	338	1.153	84,5	698	72	221	991	13,5	0	4.438	-1,2
Oct	80	967	349	1.396	186,7	559	137	0	696	-49,9	0	4.929	-1,8
Nov	0	500	0	500	-32,9	484	66	0	550	-25,6	0	4.644	-10,7
Dic	0	645	567	1.212	71,2	508	66	0	574	-40,8	0	4.849	5,7
2004 Ene	165	834	221	1.220	27,0	379	0	0	379	-27,5	0	4.877	8,6
Feb	0	410	432	842	-21,9	523	0	0	523	8,1	0	4.430	10,3
Mar	0	744	307	1.051	-6,2	521	66	0	587	12,5	0	4.796	-7,2
Abr	91	795	655	1.541	22,5	737	0	0	737	-5,8	0	5.213	10,4
May	91	806	337	1.234	-4,3	627	63	0	690	-10,4	134	4.919	-1,4
Jun	0	478	197	675	-38,6	795	66	0	861	64,6	0	5.076	0,2
Jul	0	770	506	1.276	6,2	713	65	0	778	-38,5	82	4.862	1,2
Ago	92	729	276	1.097	-29,3	808	62	0	870	13,3	0	5.275	1,7
Sep	0	884	299	1.183	2,6	757	0	0	757	-23,6	0	4.923	10,9
Oct	0	1.100	370	1.470	5,3	696	63	0	759	9,1	36	4.899	-0,6
Nov	0	887	166	1.053	110,6	627	69	0	696	26,5	81	4.609	-0,8
Dic	0	382	369	751	-38,0	534	0	0	534	-7,0	143	5.340	10,1
2005 Ene	0	745	480	1.225	0,4	655	0	0	655	72,8	0	5.365	10,0
Feb	0	1.148	425	1.573	86,8	919	63	0	982	87,8	0	4.897	10,5
Mar	152	560	364	1.076	2,4	777	63	0	840	43,1	0	4.499	-6,2
Abr	0	806	667	1.473	-4,4	522	0	0	522	-29,2	0	4.901	-6,0
May	0	688	239	927	-24,9	708	63	0	771	11,7	0	5.080	3,3
Jun	90	390	342	822	21,8	809	66	0	875	1,6	167	4.631	-8,8

Fuente : DGPEM.

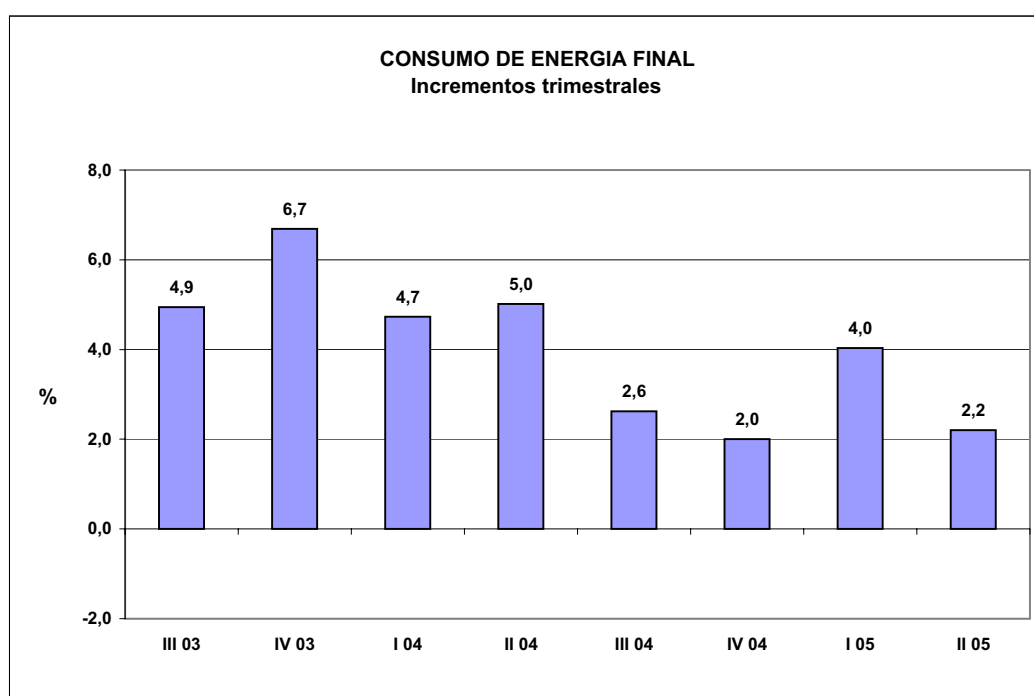
III. CONSUMO DE ENERGIA FINAL

III.1.- CONSUMO DE ENERGIA FINAL.(ktep)

	Carbón		P.Petroliferos		Gas		Electricidad		TOTAL	
	Ktep.	Tasa de variación	Ktep.	Tasa de variación	Ktep.	Tasa de variación	Ktep.	Tasa de variación	Ktep.	Tasa de variación
2.000	2.546	-1,1	55.628	3,5	12.292	12,4	16.306	6,1	86.772	5,0
2.001	2.544	0,0	57.255	2,9	13.208	7,4	17.292	6,0	90.298	4,1
2.002	2.486	-2,3	57.642	0,7	14.224	7,7	17.791	2,9	92.143	2,0
2.003	2.436	-2,0	60.082	4,2	15.601	9,7	19.038	7,0	97.158	5,4
2.004	2.405	-1,3	61.574	2,5	16.812	7,8	19.838	4,2	100.629	3,6
2.003 III	589	-7,1	14.861	3,7	3.097	6,4	4.825	9,8	23.372	4,9
IV	668	4,4	15.691	5,7	4.356	10,4	4.864	7,1	25.578	6,7
2.004 I	619	2,9	15.581	4,3	4.845	5,7	5.068	5,2	26.114	4,7
II	621	7,4	15.195	4,1	3.891	9,1	4.736	4,5	24.442	5,0
III	539	-8,5	15.111	1,7	3.350	8,2	4.985	3,3	23.984	2,6
IV	626	-6,2	15.688	0,0	4.727	8,5	5.049	3,8	26.089	2,0
2.005 I	582	-6,0	15.731	1,0	5.446	12,4	5.408	6,7	27.166	4,0
II	644	3,7	15.267	0,5	4.135	6,3	4.933	4,2	24.979	2,2
2003 Jul	191,3	-9,8	5.175,6	3,4	1.146,8	9,1	1.694,8	9,0	8.209	4,9
Ago	202,2	-5,6	4.823,5	2,3	874,3	4,3	1.588,8	13,0	7.489	4,4
Sep	195,5	-5,9	4.861,8	5,5	1.075,4	5,4	1.541,7	7,5	7.674	5,5
Oct	211,7	-1,9	5.246,2	1,8	1.285,8	15,0	1.585,2	6,2	8.329	4,4
Nov	228,8	3,6	5.120,2	6,1	1.457,7	8,0	1.587,1	6,0	8.394	6,4
Dic	227,3	12,1	5.324,4	9,3	1.612,1	9,0	1.691,4	9,0	8.855	9,3
2004 Ene	216,8	13,9	5.288,4	4,6	1.631,5	3,0	1.709,5	1,1	8.846	3,8
Feb	194,6	0,5	4.869,8	2,4	1.568,8	0,2	1.634,9	4,2	8.268	2,3
Mar	207,7	-4,5	5.422,9	5,8	1.644,9	14,8	1.724,0	10,8	9.000	8,0
Abr	199,8	-6,1	5.189,7	3,9	1.402,0	15,6	1.537,6	6,9	8.329	6,0
May	217,5	12,8	4.992,9	1,3	1.315,9	6,9	1.564,9	4,4	8.091	3,0
Jun	203,4	18,0	5.011,9	7,3	1.172,6	4,5	1.633,3	2,3	8.021	6,1
Jul	182,6	-4,5	5.243,8	1,3	1.152,3	0,5	1.741,6	2,8	8.320	1,4
Ago	183,6	-9,2	4.917,2	1,9	997,4	14,1	1.609,9	1,3	7.708	2,9
Sep	173,0	-11,5	4.949,9	1,8	1.199,8	11,6	1.633,3	5,9	7.956	3,7
Oct	180,4	-14,8	4.981,1	-5,1	1.335,6	3,9	1.609,1	1,5	8.106	-2,7
Nov	217,6	-4,9	5.318,6	3,9	1.692,9	16,1	1.677,4	5,7	8.907	6,1
Dic	228,4	0,5	5.387,8	1,2	1.698,2	5,3	1.762,2	4,2	9.077	2,5
2005 Ene	202,7	-6,5	5.319,1	0,6	1.864,6	14,3	1.879,4	9,9	9.266	4,7
Feb	184,4	-5,2	4.926,7	1,2	1.867,8	19,1	1.760,9	7,7	8.740	5,7
Mar	194,7	-6,3	5.484,9	1,1	1.713,2	4,2	1.767,8	2,5	9.161	1,8
Abr	202,1	1,2	5.183,6	-0,1	1.454,4	3,7	1.601,3	4,1	8.441	1,3
May	228,2	4,9	4.957,8	-0,7	1.353,6	2,9	1.608,7	2,8	8.148	0,7
Jun	213,6	5,0	5.125,6	2,3	1.327,1	13,2	1.722,9	5,5	8.389	4,6

Las tasas de variación son respecto del mismo periodo del año anterior
No incluye energías renovables.

FUENTE: DGPEM. (Dirección General de Política Energética y Minas)



III.2.- CONSUMO FINAL DE PRODUCTOS PETROLIFEROS.(ktep)

	GLP		GASOLINAS						QUEROSENO		GASOLEOS		
	Ktep.	Tasa de variación	95 y 98 I. O. Ktep.	Tasa de variación	Resto Ktep.	Tasa de variación	Total ktep.	Tasa de Variación	Ktep.	Tasa de variación	A+B Ktep.	Tasa de variación	
2.000	2.815	-2,7	5.795	12,3	3.343	-24,0	9.138	-4,4	4.654	6,8	21.954	6,8	
2.001	2.633	-6,5	6.671	15,1	2.413	-27,8	9.084	-0,6	4.734	1,7	23.658	7,8	
2.002	2.646	0,5	6.997	4,9	1.795	-25,6	8.791	-3,2	4.460	-5,8	24.904	5,3	
2.003	2.588	-2,2	7.201	2,9	1.410	-21,4	8.611	-2,0	4.673	4,8	27.125	8,9	
2.004	2.643	2,1	7.258	0,8	1.003	-28,9	8.260	-4,1	5.180	10,9	28.986	6,9	
2003	III	434	-10,5	1.995	2,1	362	-22,3	2.356	-2,6	1.320	3,1	6.850	7,3
	IV	706	4,0	1.773	2,5	316	-24,5	2.089	-2,8	1.168	10,0	7.037	8,9
2004	I	876	-0,1	1.671	4,1	271	-24,5	1.942	-1,1	1.133	7,7	7.160	9,9
	II	622	8,9	1.829	0,0	266	-28,9	2.095	-4,9	1.270	12,0	7.140	6,2
	III	435	0,3	1.983	-0,6	250	-30,8	2.233	-5,2	1.470	11,4	7.225	5,5
	IV	711	0,7	1.775	0,1	215	-31,9	1.990	-4,7	1.308	11,9	7.461	6,0
2005	I	912	4,1	1.660	-0,7	167	-38,3	1.827	-5,9	1.239	9,3	7.378	3,0
	II	541	-12,9	1.826	-0,2	157	-41,0	1.983	-5,4	1.377	8,5	7.531	5,5
2003	Jul	151,4	-8,2	689,1	1,6	130,5	-21,3	819,6	-2,9	420,7	0,8	2.477,8	7,5
	Ago	131,1	-17,7	697,6	-0,2	122,0	-24,5	819,6	-4,7	461,1	2,6	2.106,2	4,1
	Sep	151,4	-5,7	607,8	5,4	109,1	-20,9	716,9	0,3	437,7	5,9	2.265,6	10,2
	Oct	193,2	1,2	611,0	2,0	111,3	-24,1	722,3	-3,2	418,5	7,7	2.453,0	6,9
	Nov	207,9	-0,6	539,3	-1,6	96,3	-27,4	635,6	-6,6	366,4	27,9	2.229,4	4,7
	Dic	305,1	9,3	622,7	6,8	108,1	-22,3	730,8	1,2	383,4	-0,8	2.354,6	15,5
2004	Ene	294,9	-5,5	553,2	3,4	93,1	-23,0	646,3	-1,5	382,3	9,4	2.298,7	6,8
	Feb	279,1	-9,5	525,4	4,7	85,6	-24,5	611,0	-0,7	348,3	5,8	2.319,4	8,0
	Mar	301,7	17,6	592,8	4,3	92,0	-25,9	684,8	-1,1	402,6	7,7	2.542,0	14,7
	Abr	258,8	9,6	616,3	0,5	93,1	-27,5	709,4	-4,3	415,4	20,0	2.361,9	7,6
	May	202,3	12,6	585,3	-4,0	85,6	-32,2	670,9	-8,9	413,2	3,5	2.323,6	1,7
	Jun	160,5	3,7	627,0	3,5	87,7	-26,8	714,7	-1,5	440,9	13,7	2.454,0	9,4
	Jul	144,6	-4,5	697,6	1,2	92,0	-29,5	789,6	-3,7	456,9	8,6	2.594,7	4,7
	Ago	139,0	6,0	678,4	-2,8	81,3	-33,4	759,7	-7,3	529,4	14,8	2.243,9	6,5
	Sep	151,4	0,0	606,7	-0,2	77,0	-29,4	683,7	-4,6	483,5	10,5	2.386,7	5,3
	Oct	166,1	-14,0	596,0	-2,5	74,9	-32,7	670,9	-7,1	450,5	7,6	2.399,7	-2,2
	Nov	236,2	13,6	566,0	5,0	67,4	-30,0	633,4	-0,3	413,2	12,8	2.535,0	13,7
	Dic	308,5	1,1	613,1	-1,5	72,8	-32,7	685,9	-6,1	444,1	15,8	2.526,7	7,3
2005	Ene	320,9	8,8	531,8	-3,9	56,7	-39,1	588,5	-8,9	419,6	9,8	2.355,7	2,5
	Feb	273,5	-2,0	514,7	-2,0	51,4	-40,0	566,1	-7,3	379,1	8,8	2.436,4	5,0
	Mar	317,5	5,2	613,1	3,4	58,9	-36,0	672,0	-1,9	439,8	9,2	2.585,4	1,7
	Abr	223,7	-13,6	588,5	-4,5	54,6	-41,4	643,1	-9,3	454,8	9,5	2.507,8	6,2
	May	170,6	-15,7	611,0	4,4	52,4	-38,8	663,4	-1,1	456,9	10,6	2.478,8	6,7
	Jun	146,9	-8,5	626,0	-0,2	50,3	-42,6	676,3	-5,4	465,4	5,6	2.544,0	3,7

FUENTE : DGPEM

III.2.- CONSUMO FINAL DE PRODUCTOS PETROLIFEROS.(ktep)(Continuación)

	GASOLEOS				FUEL-OIL		NAFTAS		COQ. DE PETROLEO		OTROS		TOTAL	
	C Ktep.	Tasa de variación	Total Ktep.	Tasa de variación	Ktep.	Tasa de variación	Ktep.	Tasa de variación	Ktep.	Tasa de variación	Ktep.	Tasa de variación	Ktep.	Tasa de variación
2.000	3.913	16,1	25.867	8,1	2.077	-18,4	4.510	14,2	2.909	20,4	3.659	-11,1	55.628	3,5
2.001	4.224	7,9	27.882	7,8	1.692	-18,6	4.673	3,6	2.971	2,2	3.587	-2,0	57.255	2,9
2.002	3.849	-8,9	28.753	3,1	2.051	21,2	4.599	-1,6	2.642	-11,1	3.701	3,2	57.642	0,7
2.003	3.972	3,2	31.097	8,2	2.011	-2,0	3.557	-22,7	2.887	9,3	4.658	25,9	60.082	4,2
2.004	4.180	5,2	33.167	6,7	1.287	-36,0	2.323	-34,7	3.208	11,1	5.506	18,2	61.574	2,5
2003 III	692	10,4	7.542	7,6	525	48,7	693	-34,8	715	10,1	1.277	19,3	14.861	3,7
IV	1.228	7,6	8.265	8,7	630	13,1	704	-45,2	693	9,6	1.435	63,0	15.691	5,7
2004 I	1.383	-1,3	8.543	7,9	429	11,2	565	-57,0	791	-1,8	1.302	110,6	15.581	4,3
II	797	22,4	7.936	7,6	385	-18,1	614	-27,4	824	22,5	1.450	9,2	15.195	4,1
III	738	6,6	7.963	5,6	209	-60,2	580	-16,3	909	27,1	1.312	2,8	15.111	1,7
IV	1.263	2,9	8.724	5,6	263	-58,2	565	-19,8	684	-1,3	1.442	0,5	15.688	0,0
2005 I	1.595	15,3	8.972	5,0	217	-49,6	551	-2,5	810	2,4	1.204	-7,5	15.731	1,0
II	804	0,9	8.335	5,0	372	-3,3	611	-0,5	700	-15,0	1.348	-7,0	15.267	0,5
2003 Jul	234,9	10,2	2.712,7	7,7	210,1	156,8	211,4	-41,7	180,3	-25,6	469,4	26,0	5.176	3,4
Ago	221,5	12,0	2.327,7	4,8	146,7	-23,3	250,6	-30,8	313,3	97,9	373,4	18,6	4.824	2,3
Sep	236,0	9,1	2.501,6	10,1	168,0	110,3	231,0	-31,6	221,3	-11,1	433,9	13,3	4.862	5,5
Oct	332,2	11,9	2.785,2	7,5	223,4	6,7	241,3	-39,9	246,6	-23,5	415,7	37,0	5.246	1,8
Nov	348,8	-8,9	2.578,2	2,6	219,1	40,3	238,5	-44,1	334,0	91,7	540,5	42,9	5.120	6,1
Dic	546,5	18,6	2.901,1	16,1	187,8	-2,0	224,5	-50,9	112,7	-17,2	479,0	141,1	5.324	9,3
2004 Ene	507,2	-7,9	2.805,9	3,8	168,4	587,3	201,1	-54,6	280,7	-3,8	508,8	84,7	5.288	4,6
Feb	443,0	-12,1	2.762,4	4,2	172,2	26,4	175,8	-59,8	185,0	5,7	336,0	224,0	4.870	2,4
Mar	432,6	24,8	2.974,6	16,1	88,6	-60,7	188,0	-56,8	325,6	-4,0	457,0	91,2	5.423	5,8
Abr	352,9	26,8	2.714,8	9,8	161,8	-17,4	175,8	-55,2	225,7	-10,2	528,0	47,4	5.190	3,9
May	207,0	4,2	2.530,6	1,9	154,4	-12,0	204,8	1,4	336,7	40,0	480,0	-6,2	4.993	1,3
Jun	237,0	36,3	2.691,0	11,4	68,7	-30,2	232,9	-6,7	261,6	44,4	441,6	-3,6	5.012	7,3
Jul	228,7	-2,6	2.823,4	4,1	49,3	-76,5	176,8	-16,4	338,6	87,8	464,6	-1,0	5.244	1,3
Ago	238,1	7,5	2.482,0	6,6	86,6	-41,0	202,9	-19,0	308,6	-1,5	409,0	9,5	4.917	1,9
Sep	271,2	14,9	2.657,9	6,2	73,2	-56,4	200,1	-13,4	261,4	18,1	438,7	1,1	4.950	1,8
Oct	342,6	3,1	2.742,3	-1,5	86,9	-61,1	195,5	-19,0	250,3	1,5	418,6	0,7	4.981	-5,1
Nov	381,9	9,5	2.916,9	13,1	65,7	-70,0	185,2	-22,3	308,3	-7,7	559,7	3,6	5.319	3,9
Dic	538,2	-1,5	3.064,9	5,6	110,7	-41,1	184,2	-18,0	125,8	11,6	463,7	-3,2	5.388	1,2
2005 Ene	562,0	10,8	2.917,7	4,0	144,4	-14,3	201,1	0,0	273,8	-2,5	453,1	-10,9	5.319	0,6
Feb	541,3	22,2	2.977,7	7,8	30,8	-82,1	159,9	-9,0	196,9	6,4	342,7	2,0	4.927	1,2
Mar	491,6	13,6	3.077,0	3,4	41,3	-53,4	189,9	1,0	339,4	4,2	408,0	-10,7	5.485	1,1
Abr	287,7	-18,5	2.795,5	3,0	160,3	-0,9	194,5	10,6	236,5	4,8	475,2	-10,0	5.184	-0,1
May	259,8	25,5	2.738,6	8,2	112,8	-26,9	225,4	10,1	162,9	-51,6	427,2	-11,0	4.958	-0,7
Jun	256,7	8,3	2.800,7	4,1	99,1	44,3	190,8	-18,1	301,0	15,1	445,4	0,9	5.126	2,3

FUENTE : DGPEM

III.3.- CONSUMO FINAL DE GAS.(ktep)

	GAS NATURAL (1)		G. MANUFACTURADO (2)		TOTAL	
	Ktep.	Tasa de variación	Ktep.	Tasa de variación	Ktep.	Tasa de variación
2.000	12.260	12,5	32	-11,0	12.292	12,4
2.001	13.174	7,5	33	3,7	13.208	7,4
2.002	14.183	7,7	42	24,3	14.224	7,7
2.003	15.566	9,8	35	-15,2	15.601	9,7
2.004	16.773	7,8	39	10,2	16.812	7,8
2003 III	3.095	6,5	1	-74,4	3.097	6,4
IV	4.345	10,6	11	-40,6	4.356	10,4
2004 I	4.830	5,7	15	10,8	4.845	5,7
II	3.882	9,1	9	-3,3	3.891	9,1
III	3.344	8,0	5	363,6	3.350	8,2
IV	4.717	8,6	10	-14,4	4.727	8,5
2005 I	5.428	12,4	18	13,6	5.446	12,4
II	4.127	6,3	8	-5,7	4.135	6,3
2003 Jul	1.146,4	9,2	0,4	-69,2	1.147	9,1
Ago	874,0	4,4	0,3	-76,9	874	4,3
Sep	1.075,0	5,6	0,4	-76,5	1.075	5,4
Oct	1.283,5	15,2	2,3	-42,5	1.286	15,0
Nov	1.453,8	8,2	3,9	-44,3	1.458	8,0
Dic	1.607,2	9,2	4,9	-36,4	1.612	9,0
2004 Ene	1.625,9	2,9	5,6	9,8	1.632	3,0
Feb	1.563,6	0,2	5,2	10,6	1.569	0,2
Mar	1.640,3	14,8	4,6	12,2	1.645	14,8
Abr	1.398,7	15,7	3,3	-2,9	1.402	15,6
May	1.312,8	6,9	3,1	-3,1	1.316	6,9
Jun	1.170,2	4,5	2,4	-4,0	1.173	4,5
Jul	1.150,4	0,3	1,9	375,0	1.152	0,5
Ago	996,1	14,0	1,3	333,3	997	14,1
Sep	1.197,9	11,4	1,9	375,0	1.200	11,6
Oct	1.333,6	3,9	2,0	-13,0	1.336	3,9
Nov	1.689,6	16,2	3,3	-15,4	1.693	16,1
Dic	1.694,0	5,4	4,2	-14,3	1.698	5,3
2005 Ene	1.858,2	14,3	6,4	14,3	1.865	14,3
Feb	1.861,9	19,1	5,9	13,5	1.868	19,1
Mar	1.708,0	4,1	5,2	13,0	1.713	4,2
Abr	1.451,3	3,8	3,1	-6,1	1.454	3,7
May	1.350,7	2,9	2,9	-6,5	1.354	2,9
Jun	1.324,8	13,2	2,3	-4,2	1.327	13,2

(1): Incluye los suministros de gas manufacturado derivado de GN y GNL.

(2): Derivado de otras fuentes distintas a GN y GNL (naftas, GLP, hulla, etc).

FUENTE : DGPEM

III.4.- CONSUMO FINAL DE CARBON.(ktep)

	SIDERURGIA		CEMENTO		RESTO DE INDUST.		OTROS USOS		TOTAL	
	Ktep.	Tasa de variación	Ktep.	Tasa de variación	Ktep.	Tasa de variación	Ktep.	Tasa de variación	Ktep.	Tasa de variación
2.000	1.690	-1,1	191	6,5	586	0,9	80	-25,1	2.546	-1,1
2.001	1.712	1,3	184	-3,6	584	-0,3	65	-18,4	2.544	0,0
2.002	1.702	-0,6	151	-18,0	579	-0,8	55	-16,0	2.486	-2,3
2.003	1.687	-0,9	136	-9,7	554	-4,3	59	8,8	2.436	-2,0
2.004	1.703	1,0	100	-26,3	556	0,4	46	-22,7	2.405	-1,3
2003 III	415	-5,4	28	-22,1	133	-10,2	13	15,0	589	-7,1
IV	469	6,3	34	4,0	142	-4,8	23	35,9	668	4,4
2004 I	434	6,6	32	-21,7	141	0,7	12	-11,8	619	2,9
II	456	15,2	18	-47,3	141	1,7	7	-35,6	621	7,4
III	379	-8,6	23	-16,9	131	-1,7	6	-56,2	539	-8,5
IV	434	-7,5	28	-19,0	143	0,8	22	-4,4	626	-6,2
2005 I	413	-4,8	20	-38,1	141	-0,5	8	-30,8	582	-6,0
II	471	3,3	25	40,3	141	0,3	7	10,8	644	3,7
2003 Jul	138,9	-5,6	4,2	-65,6	43,5	-11,0	4,7	27,0	191	-9,8
Ago	141,8	-5,8	11,8	11,3	45,2	-10,3	3,4	30,8	202	-5,6
Sep	134,2	-4,7	11,8	-8,5	44,6	-9,2	4,9	-2,0	196	-5,9
Oct	146,3	-2,5	12,2	5,2	44,3	-9,6	8,9	67,9	212	-1,9
Nov	164,8	6,3	8,9	-15,2	47,2	-5,6	7,9	46,3	229	3,6
Dic	157,9	16,1	13,1	21,3	50,4	0,8	5,9	-1,7	227	12,1
2004 Ene	153,0	22,4	11,1	-12,6	48,3	-0,6	4,4	7,3	217	13,9
Feb	135,0	3,8	10,5	-27,1	45,4	2,0	3,7	-21,3	195	0,5
Mar	146,0	-3,9	10,2	-24,4	47,6	0,8	3,9	-18,8	208	-4,5
Abr	145,0	-3,3	8,4	-41,7	44,3	-1,8	2,1	-34,4	200	-6,1
May	159,0	23,3	5,9	-51,6	50,2	3,5	2,4	-22,6	218	12,8
Jun	152,0	29,9	3,3	-51,5	46,1	3,1	2,0	-47,4	203	18,0
Jul	129,4	-6,8	8,1	92,9	43,0	-1,1	2,1	-55,3	183	-4,5
Ago	132,0	-6,9	8,7	-26,3	42,0	-7,1	0,9	-73,5	184	-9,2
Sep	118,0	-12,1	6,3	-46,6	46,0	3,1	2,7	-44,9	173	-11,5
Oct	124,0	-15,2	8,1	-33,6	45,0	1,6	3,3	-62,9	180	-14,8
Nov	154,0	-6,6	13,5	51,7	46,0	-2,5	4,1	-48,1	218	-4,9
Dic	156,0	-1,2	6,1	-53,4	52,0	3,2	14,3	142,4	228	0,5
2005 Ene	145,0	-5,2	7,3	-34,2	47,6	-1,4	2,8	-36,4	203	-6,5
Feb	131,0	-3,0	5,9	-43,8	44,8	-1,3	2,7	-27,0	184	-5,2
Mar	137,2	-6,0	6,5	-36,3	48,2	1,3	2,8	-28,2	195	-6,3
Abr	144,0	-0,7	9,0	7,1	46,0	3,8	3,1	47,6	202	1,2
May	167,0	5,0	6,8	15,3	52,0	3,6	2,4	0,0	228	4,9
Jun	160,0	5,3	8,9	169,7	43,0	-6,7	1,7	-15,0	214	5,0

Las tasas de variación son respecto del mismo periodo del año anterior.

FUENTE : DGPEM

III.5.-CONSUMO FINAL DE ELECTRICIDAD EN EL SISTEMA DE R.E.E.(Unidad : GWh)

	2004						Acumulado a junio		
	ENE.	FEB.	MAR.	ABR.	MAY.	JUN.	2003	2004	2004/03
Catalana	3586	3438	3513	3393	3489	3774	18889	21193	12,2
Centro Levante	6191	5741	5454	4439	4497	5263	29813	31585	5,9
Centro Norte	2295	2187	2118	2043	2189	2376	13664	13208	-3,3
Noroeste	2393	2355	2352	1847	1887	2019	12908	12853	-0,4
Aragonesa	363	291	345	265	300	344	2089	1908	-8,7
Andaluza	3153	2824	2818	2431	2454	2846	15722	16526	5,1
Total	17981	16836	16600	14418	14816	16622	93085	97273	4,5
Compras al régimen especial	4501	4149	4331	4394	3934	3896	23475	25205	7,4
Total sistema de R.E.E.(GWh bc)	22482	20985	20931	18812	18750	20518	116560	122478	5,1
Pérdidas en tte y distribución (1)	2091	1952	1947	1750	1744	1908	10840	11390	5,1
Consumo del sector energético (1)	330	308	308	276	275	301	1713	1800	5,1
Consumo final sistema de R.E.E.	20061	18725	18677	16786	16730	18308	104008	109288	5,1

(1):valores estimados.

Fuente : R.E.E.

III.6.-CONSUMO FINAL DE ELECTRICIDAD EN LA PENINSULA.(Unidad : GWh)

	2004						Acumulado a junio		
	ENE.	FEB.	MAR.	ABR.	MAY.	JUN.	2003	2004	2004/03
-Consumo final sistema R.E.E.	20061	18725	18677	16786	16730	18308	104008	109288	5,1
-Autoconsumo régimen especial	710	725	819	858	953	621	4358	4685	7,5
-Consumo final total peninsular	20771	19450	19496	17644	17683	18930	108366	113973	5,2

Fuente : R.E.E. Y MITYC.DGPEM.

III.7.-CONSUMO FINAL DE ELECTRICIDAD EN EL SISTEMA EXTRAPENINSULAR.(Unidad : GWh)

	2004						Acumulado a junio		
	ENE.	FEB.	MAR.	ABR.	MAY.	JUN.	2003	2004	2004/03
-Baleares	425	417	415	353	392	463	2285	2465	7,9
Demanda (GWh bc)	467	458	456	387	430	509	2509	2707	7,9
Sist. Público	453	445	442	374	420	496	2428	2630	8,3
Régimen especial	14	13	14	13	10	12	81	77	-5,5
Pérdidas en tte. y distribución (1)	38	38	37	32	35	42	206	222	7,9
Consumo del sector energético (1)	3	3	3	3	3	4	18	20	7,9
-Canarias	627	581	616	597	604	614	3467	3640	5,0
Demanda (GWh bc)	709	657	697	675	683	693	3917	4113	5,0
Sist. Público	668	601	656	612	623	646	3616	3806	5,3
Régimen especial	40	56	41	64	59	48	302	308	2,0
Pérdidas en tte. y distribución (1)	50	46	49	48	48	49	276	290	5,0
Consumo del sector energético (1)	32	29	31	30	30	31	175	184	5,0
-Ceuta y Melilla	30	28	29	25	27	28	155	167	7,8
Demanda (GWh bc)	30	28	29	26	27	28	156	168	7,8
Pérdidas en tte. y distribución (1)	0	0	0	0	0	0	2	2	7,8
Consumo final total extrapeninsular	1083	1026	1060	976	1023	1104	5906	6272	6,2

(1):Valores estimados

Fuente : R.E.E. Y MITYC.DGPEM.

III.8.-CONSUMO FINAL NACIONAL DE ELECTRICIDAD.(Unidad : GWh)

	2004						Acumulado a junio		
	ENE.	FEB.	MAR.	ABR.	MAY.	JUN.	2003	2004	2004/03
1.-Sistema peninsular	20771	19450	19496	17644	17683	18930	108366	113973	5,2
-Consumo final sistema de R.E.E.	20061	18725	18677	16786	16730	18308	104008	109288	5,1
-Autoconsumo régimen especial	710	725	819	858	953	621	4358	4685	7,5
2.-Sistema extrapeninsular	1083	1026	1060	976	1023	1104	5906	6272	6,2
-Consumo final en Baleares	425	417	415	353	392	463	2285	2465	7,9
-Consumo final en Canarias	627	581	616	597	604	614	3467	3640	5,0
-Consumo final en Ceuta y Melilla	30	28	29	25	27	28	155	167	7,8
Consumo final total nacional	21854	20476	20556	18620	18706	20034	114272	120245	5,2

Fuente : R.E.E. Y MITYC.DGPEM.

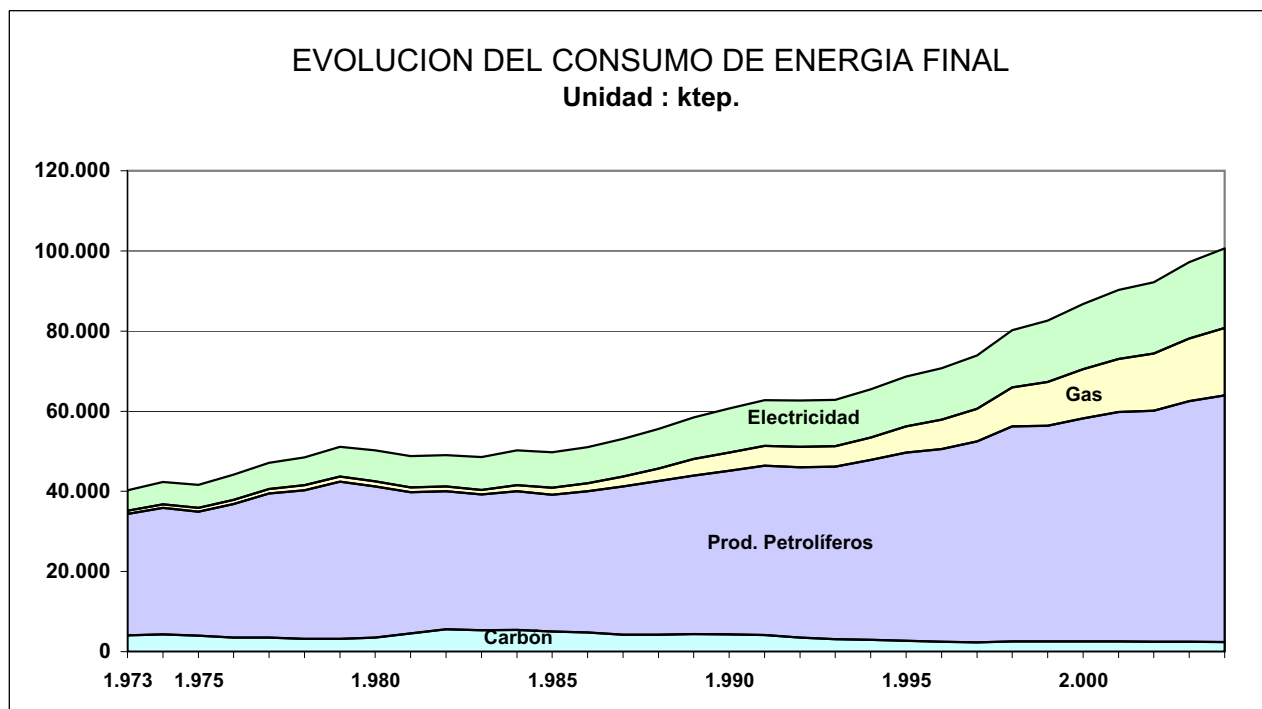
III.9.-EVOLUCION DEL CONSUMO DE ENERGIA FINAL EN ESPAÑA. (1973-2004) (ktep)

AÑO	Carbón		P.Petrolíferos		Gas		Electricidad		TOTAL	
	Ktep.	(%)	Ktep.	(%)	Ktep.	(%)	Ktep.	(%)	Ktep.	(%)
1.973	4.029	10,0	30.333	75,4	763	1,9	5.124	12,7	40.249	100
1.974	4.326	10,2	31.576	74,6	820	1,9	5.597	13,2	42.319	100
1.975	3.955	9,5	30.993	74,4	901	2,2	5.784	13,9	41.633	100
1.976	3.510	7,9	33.335	75,5	1.034	2,3	6.292	14,2	44.171	100
1.977	3.522	7,5	35.916	76,2	1.136	2,4	6.557	13,9	47.131	100
1.978	3.161	6,5	37.127	76,6	1.220	2,5	6.933	14,3	48.441	100
1.979	3.196	6,3	39.240	76,8	1.252	2,5	7.402	14,5	51.090	100
1.980	3.504	7,0	37.737	75,2	1.220	2,4	7.748	15,4	50.209	100
1.981	4.550	9,3	35.252	72,2	1.184	2,4	7.806	16,0	48.792	100
1.982	5.545	11,3	34.477	70,3	1.178	2,4	7.865	16,0	49.065	100
1.983	5.315	10,9	33.882	69,8	1.110	2,3	8.245	17,0	48.552	100
1.984	5.443	10,8	34.581	68,9	1.549	3,1	8.622	17,2	50.195	100
1.985	5.030	10,1	34.110	68,5	1.768	3,6	8.858	17,8	49.766	100
1.986	4.783	9,4	35.221	69,0	2.004	3,9	9.046	17,7	51.054	100
1.987	4.212	7,9	37.017	69,7	2.463	4,6	9.427	17,7	53.119	100
1.988	4.237	7,6	38.328	68,9	3.153	5,7	9.876	17,8	55.594	100
1.989	4.353	7,4	39.587	67,7	4.116	7,0	10.410	17,8	58.466	100
1.990	4.271	7,0	40.893	67,4	4.531	7,5	10.974	18,1	60.669	100
1.991	4.135	6,6	42.240	67,3	4.999	8,0	11.372	18,1	62.746	100
1.992	3.511	5,6	42.481	67,8	5.154	8,2	11.488	18,3	62.634	100
1.993	3.131	5,0	42.998	68,4	5.130	8,2	11.569	18,4	62.828	100
1.994	2.977	4,5	44.826	68,5	5.647	8,6	11.999	18,3	65.449	100
1.995	2.702	3,9	46.952	68,4	6.550	9,5	12.462	18,1	68.666	100
1.996	2.464	3,5	48.107	68,0	7.325	10,4	12.827	18,1	70.723	100
1.997	2.334	3,2	50.108	67,8	8.162	11,0	13.331	18,0	73.935	100
1.998	2.554	3,2	53.682	66,9	9.688	12,1	14.290	17,8	80.214	100
1.999	2.573	3,1	53.766	65,1	10.934	13,2	15.364	18,6	82.638	100
2.000	2.546	2,9	55.628	64,1	12.292	14,2	16.306	18,8	86.772	100
2.001	2.544	2,8	57.255	63,4	13.208	14,6	17.292	19,1	90.298	100
2.002	2.486	2,7	57.642	62,6	14.224	15,4	17.791	19,3	92.143	100
2.003	2.436	2,5	60.082	61,8	15.601	16,1	19.038	19,6	97.157	100
2.004	2.405	2,4	61.574	61,2	16.812	16,7	19.838	19,7	100.629	100

No incluye energías renovables.

Metodología : A.I.E.

Fuente : DGPEM.



IV. CONSUMO DE ENERGIA PRIMARIA

IV.1.- CONSUMO DE ENERGIA PRIMARIA.(ktep)

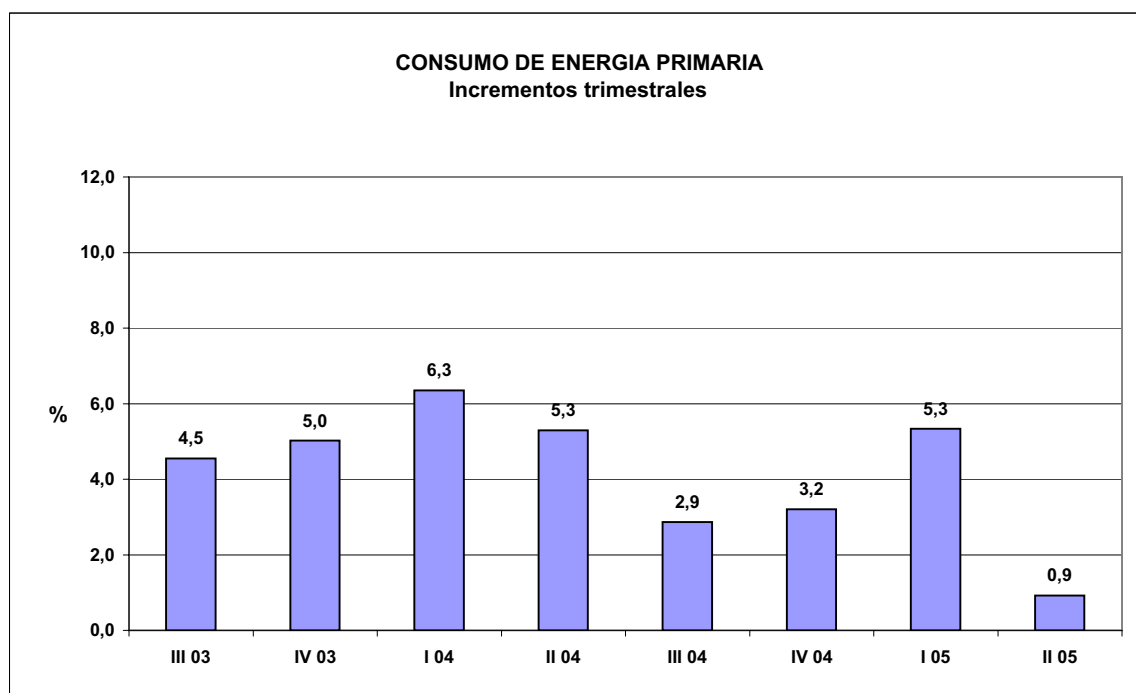
	Carbón		Petróleo		Gas natural		Hidráulica		Nuclear		Resto (1)		Saldo(2)		TOTAL	
	Ktep.	Tasa de variación	Ktep.	Tasa de variación	Ktep.	Tasa de variación	Ktep.	Tasa de variación	Ktep.	Tasa de variación	Ktep.	Tasa de variación	Ktep.	Ktep.	Tasa de variación	
2.000	21.635	5,4	64.663	2,6	15.223	12,5	2.535	12,8	16.211	5,7	909	31,1	382	121.556	4,9	
2.001	19.528	-9,7	66.721	3,2	16.405	7,8	3.528	39,2	16.602	2,4	1.275	40,2	298	124.357	2,3	
2.002	21.891	12,1	67.647	1,4	18.757	14,3	1.988	-43,6	16.422	-1,1	1.579	23,8	458	128.741	3,5	
2.003	20.174	-7,8	69.313	2,5	21.254	13,3	3.533	77,7	16.125	-1,8	2.012	27,5	109	132.519	2,9	
2.004	21.146	4,8	71.055	2,5	24.672	16,1	2.714	-23,2	16.576	2,8	2.458	22,1	-261	138.358	4,4	
2.003 III	5.710	2,8	17.396	3,4	4.988	16,3	459	35,0	4.051	-3,4	441	27,8	45	33.091	4,5	
IV	5.121	2,5	17.961	5,3	5.808	13,1	905	30,0	4.175	-6,1	587	21,1	-8	34.549	5,0	
2.004 I	5.265	15,6	17.766	4,4	6.561	15,9	903	-30,0	4.219	2,7	631	24,1	-73	35.270	6,3	
II	4.879	1,9	17.492	3,3	5.642	17,6	801	-8,9	4.103	8,3	584	22,7	-107	33.393	5,3	
III	5.516	-3,4	17.711	1,8	5.588	12,0	480	4,6	4.253	5,0	555	25,7	-65	34.038	2,9	
IV	5.486	7,1	18.086	0,7	6.882	18,5	530	-41,4	4.001	-4,2	688	17,2	-16	35.657	3,2	
2.005 I	5.408	2,7	18.430	3,7	7.990	21,8	448	-50,3	4.050	-4,0	772	22,5	56	37.153	5,3	
II	4.864	-0,3	17.624	0,8	6.844	21,3	568	-29,1	3.057	-25,5	709	21,4	36	33.701	0,9	
2003 Jul	1.912,7	3,5	6.040,4	1,7	1.813,0	18,0	175,7	30,8	1.473,0	-1,1	152,4	23,2	20,4	11.588	4,2	
Ago	1.908,8	4,0	5.703,1	3,9	1.473,3	22,6	134,9	28,7	1.447,9	-0,7	133,2	17,5	10,6	10.812	5,8	
Sep	1.888,9	0,8	5.652,0	4,9	1.701,9	9,7	148,4	47,2	1.130,5	-9,4	155,7	43,8	13,8	10.691	3,7	
Oct	1.879,2	5,2	6.038,6	2,2	1.873,9	14,7	179,0	50,4	1.236,1	-15,8	187,7	32,1	4,7	11.399	2,8	
Nov	1.687,1	-5,7	5.828,5	5,3	1.916,2	12,4	290,0	53,3	1.441,6	-1,3	185,1	13,6	-2,1	11.346	4,3	
Dic	1.554,7	9,4	6.094,2	8,7	2.017,4	12,3	436,3	12,3	1.497,0	-1,3	214,3	19,2	-10,2	11.804	8,0	
2004 Ene	1.698,2	19,1	6.018,0	3,2	2.148,1	11,8	332,3	-33,6	1.483,3	-0,9	246,6	25,6	-27,4	11.899	4,6	
Feb	1.711,8	10,9	5.547,7	2,6	2.122,3	8,8	293,5	-23,8	1.393,3	3,9	183,7	15,8	-25,8	11.227	4,0	
Mar	1.854,5	17,1	6.200,2	7,4	2.290,4	28,1	277,1	-31,4	1.342,2	5,6	200,2	30,9	-20,1	12.145	10,4	
Abr	1.550,1	4,0	5.884,5	4,3	1.936,9	28,7	265,0	-22,6	1.388,4	9,2	224,1	25,1	-53,4	11.196	7,4	
May	1.608,0	4,4	5.755,5	1,0	1.851,6	16,0	293,5	-9,5	1.313,4	0,8	178,5	12,5	-26,1	10.974	3,2	
Jun	1.720,7	-2,1	5.852,0	4,5	1.853,2	9,2	242,1	14,0	1.401,1	15,4	181,6	31,3	-27,6	11.223	5,3	
Jul	1.879,3	-1,7	6.131,3	1,5	1.976,9	9,0	187,5	6,7	1.500,7	1,9	177,9	16,7	-20,8	11.833	2,1	
Ago	1.839,9	-3,6	5.771,1	1,2	1.652,1	12,1	156,7	16,2	1.470,8	1,6	185,9	39,6	-39,1	11.037	2,1	
Sep	1.796,8	-4,9	5.808,8	2,8	1.958,5	15,1	135,7	-8,6	1.281,5	13,4	191,1	22,7	-4,6	11.168	4,5	
Oct	1.791,7	-4,7	5.771,5	-4,4	2.062,0	10,0	155,4	-13,2	1.217,9	-1,5	237,8	26,7	-28,5	11.208	-1,7	
Nov	1.760,5	4,4	6.067,4	4,1	2.409,9	25,8	205,2	-29,2	1.379,6	-4,3	217,5	17,5	-3,9	12.036	6,1	
Dic	1.934,2	24,4	6.246,7	2,5	2.409,6	19,4	169,7	-61,1	1.403,6	-6,2	232,9	8,7	16,2	12.413	5,2	
2005 Ene	1.926,9	13,5	6.239,3	3,7	2.702,3	25,8	145,0	-56,4	1.516,6	2,2	266,8	8,2	25,4	12.822	7,8	
Feb	1.724,9	0,8	5.760,5	3,8	2.718,6	28,1	137,4	-53,2	1.329,7	-4,6	246,2	34,0	25,8	11.943	6,4	
Mar	1.755,7	-5,3	6.430,1	3,7	2.569,0	12,2	166,0	-40,1	1.203,3	-10,3	259,3	29,5	4,4	12.388	2,0	
Abr	1.591,8	2,7	5.886,8	0,0	2.266,1	17,0	188,3	-28,9	1.031,0	-25,7	270,5	20,7	5,9	11.240	0,4	
May	1.634,1	1,6	5.743,1	-0,2	2.194,0	18,5	205,9	-29,8	990,4	-24,6	233,0	30,5	15,1	11.016	0,4	
Jun	1.638,0	-4,8	5.993,8	2,4	2.383,6	28,6	173,6	-28,3	1.035,1	-26,1	205,5	13,2	15,2	11.445	2,0	

Las tasas de variación son respecto del mismo periodo del año anterior

(1):Incluye la energía eólica y los R.S.U. y otros combustibles residuales consumidos en la generación de energía eléctrica

(2):Saldo de intercambios internacionales de energía eléctrica.(Importación - Exportación)

FUENTE: DGPEM.



IV.2.-CONSUMO TOTAL DE CARBON.(Unidad : ktep)

	2004						Acumulado a junio		
	ENE.	FEB.	MAR.	ABR.	MAY.	JUN.	2003	2004	2004/03
Consumo final	203	184	195	202	228	214	1240	1226	-1,1
Generación eléctrica	1684	1505	1522	1349	1363	1385	8509	8807	3,5
Consumos propios y pérdidas	40	36	39	41	43	40	235	239	1,6
Total	1927	1725	1756	1592	1634	1638	9984	10272	2,9

Metodología : A.I.E.
Fuente : MITYC.DGPEM.

IV.3.-CONSUMO TOTAL DE PETROLEO.(Unidad : ktep)

	2004						Acumulado a junio		
	ENE.	FEB.	MAR.	ABR.	MAY.	JUN.	2003	2004	2004/03
Consumo final	5319	4927	5485	5184	4958	5126	30776	30998	0,7
Generación eléctrica	504	492	574	332	393	511	2213	2806	26,8
Fabricas de gas	8	9	6	3	3	2	29	31	8,0
Consumos propios y pérdidas	409	333	365	368	389	355	2232	2219	-0,6
Total	6239	5761	6430	5887	5743	5994	35249	36054	2,3

Metodología : A.I.E.
Fuente : MITYC.DGPEM.

IV.4.-CONSUMO TOTAL DE GAS NATURAL.(Unidad : ktep)

	2004						Acumulado a junio		
	ENE.	FEB.	MAR.	ABR.	MAY.	JUN.	2003	2004	2004/03
Consumo final	1858	1862	1708	1451	1351	1325	8712	9555	9,7
Generación eléctrica	822	835	840	797	826	1040	3394	5160	52,0
Consumos propios y pérdidas	22	22	21	18	18	19	98	119	21,6
Total	2702	2719	2569	2266	2194	2384	12203	14834	21,6

Metodología : A.I.E.
Fuente : MITYC.DGPEM.

IV.5.-CONSUMO TOTAL DE ENERGIAS HIDRAULICA Y NUCLEAR.(Unidad : ktep)

	2004						Acumulado a junio		
	ENE.	FEB.	MAR.	ABR.	MAY.	JUN.	2003	2004	2004/03
Hidráulica	145	137	166	188	206	174	1711	1016	-40,6
Nuclear	1517	1330	1203	1031	990	1035	8322	7106	-14,6
Total	1662	1467	1369	1219	1196	1209	10032	8122	-19,0

Metodología : A.I.E.
Fuente : MITYC.DGPEM.

IV.6.-CONSUMO DE COMBUSTIBLES EN LA GENERACION DE ENERGIA ELECTRICA. (Miles de toneladas)

	2005						Acumulado a Junio		
	ENE.	FEB.	MAR.	ABR.	MAY.	JUN.	2004	2005	2005/04
I.-SISTEMA DE PENINSULAR									
I.1.-REGIMEN ORDINARIO									
Total carbón	3.631	3.179	3.149	2.703	2.933	2.979	18.286	18.574	1,6
Hulla y antracita nacional	757	737	726	633	603	743	5.088	4.199	-17,5
Lignito pardo	846	635	601	406	639	547	3.964	3.673	-7,3
Lignito negro	357	326	347	336	277	339	1.631	1.983	21,6
Hulla importada	1.670	1.481	1.475	1.327	1.415	1.349	7.603	8.718	14,7
Gas siderúrgico (1)	238	240	246	263	277	264	1.596	1.527	-4,3
Gas natural (1)	6.414	6.607	6.526	6.155	6.460	8.867	22.068	41.029	85,9
Prod. petrolíferos	195	209	279	52	80	168	551	984	78,5
I.2.-REGIMEN ESPECIAL									
Carbón	6	7	7	6	8	7	49	41	-17,0
Gas siderúrgico (1)	19	25	27	28	28	14	161	140	-13,0
Gas natural (1)	2.724	2.670	2.812	2.697	2.715	2.686	15.646	16.304	4,2
Prod. petrolíferos	79	73	77	77	88	87	466	480	3,0
Otros (2)	387	356	404	391	381	378	2.488	2.297	-7,7
III.-S.EXTRAPENINSULARES									
II.1.-BALEARES									
Carbón	111	109	106	99	89	97	646	611	-5,3
Prod. petrolíferos	45	45	47	39	57	81	206	314	52,8
R.S.U.	28	26	27	26	19	24	158	149	-5,8
II.2.-CANARIAS									
Prod. petrolíferos	193	176	186	171	177	183	1.051	1.086	3,4
II.3.-CEUTA y MELILLA									
Prod. petrolíferos	7	6	7	6	6	7	36	39	7,8
TOTAL NACIONAL									
Carbón	3.748	3.295	3.262	2.809	3.030	3.082	18.981	19.226	1,3
Gas siderúrgico (1)	257	265	273	290	304	277	1.757	1.667	-5,1
Gas natural (1)	9.138	9.278	9.338	8.852	9.174	11.553	37.715	57.333	52,0
Prod. petrolíferos	518	509	596	345	409	525	2.309	2.903	25,7
Otros (2)	415	382	431	417	399	402	2.646	2.446	-7,6

(1) Millones de termias

(2) Incluye la biomasa y los R.S.U..

Fuente : MITYC.DGPEM

IV.7.-CONSUMO DE ENERGIA PRIMARIA EN LA GENERACION DE ENERGIA ELECTRICA. (Unidad : ktep)

	2005						Acumulado a Junio		
	ENE.	FEB.	MAR.	ABR.	MAY.	JUN.	2004	2005	2005/04
I.-SISTEMA DE PENINSULAR	4.623	4.247	4.258	3.686	3.712	4.015	23.747	24.541	3,3
I.1.-REGIMEN ORDINARIO	4.007	3.665	3.638	3.061	3.112	3.461	20.321	20.943	3,1
Hidroeléctrica	115	112	133	148	168	148	1.445	824	-43,0
Térmica	3.892	3.553	3.505	2.912	2.944	3.313	18.875	20.119	6,6
Nuclear	1.517	1.330	1.203	1.031	990	1.035	8.322	7.106	-14,6
Total carbón	1.611	1.432	1.451	1.282	1.301	1.320	8.071	8.397	4,0
Hulla y antracita nacional	368	360	343	291	280	363	2.379	2.005	-15,7
Lignito pardo	161	116	117	79	115	99	767	687	-10,4
Lignito negro	104	95	101	101	84	101	477	586	22,9
Hulla importada	954	837	865	784	795	732	4.297	4.966	15,6
Gas siderúrgico	24	24	25	26	28	26	152	153	0,7
Gas natural	577	595	587	554	581	798	1.986	3.693	85,9
Prod. petrolíferos	187	197	264	46	70	159	496	924	86,1
I.2.-REGIMEN ESPECIAL	617	582	620	626	600	553	3.426	3.598	5,0
Hidroeléctrica	30	25	33	40	38	25	265	192	-27,6
Carbón	5	6	7	7	7	5	44	37	-15,2
Gas natural	245	240	253	243	244	242	1.408	1.467	4,2
Prod. petrolíferos	75	70	74	74	85	83	447	461	3,0
R.S.U.	21	20	22	21	19	21	192	124	-35,2
Biomasa	78	71	82	80	80	76	410	466	13,5
Eólica	161	149	149	162	127	101	659	850	29,0
II.-SISTEMA EXTRAPENINSULAR	315	298	308	281	299	335	1.706	1.836	7,6
II.1.-BALEARES	118	117	117	104	115	145	629	716	13,7
Carbón	68	67	65	61	54	59	394	373	-5,3
Prod. petrolíferos	45	45	47	38	57	81	205	314	53,2
R.S.U.	5	5	5	5	4	5	30	28	-5,8
II.2.-CANARIAS	190	175	185	172	178	184	1.042	1.083	3,9
Hidroeléctrica	0	0	0	0	0	0	0	0	#¡DIV/0!
Prod. petrolíferos	189	173	184	168	175	181	1.030	1.070	3,9
Eólica	1	2	1	3	3	3	13	13	5,4
II.3.-CEUTA y MELILLA	7	6	6	6	6	6	34	37	8,1
Prod. petrolíferos	7	6	6	6	6	6	34	37	8,1
Consumo total de energía primaria	4.939	4.545	4.566	3.968	4.011	4.349	25.453	26.377	3,6
Hidroeléctrica	145	137	166	188	206	174	1.711	1.016	-40,6
Nuclear	1.517	1.330	1.203	1.031	990	1.035	8.322	7.106	-14,6
Carbón	1.684	1.505	1.522	1.349	1.363	1.385	8.509	8.807	3,5
Gas natural	822	835	840	797	826	1.040	3.394	5.160	52,0
Prod. petrolíferos	504	492	574	332	393	511	2.213	2.806	26,8
R.S.U.	27	25	27	26	23	25	222	153	-31,2
Biomasa	78	71	82	80	80	76	410	466	13,5
Eólica	162	151	150	165	130	104	672	863	28,5

Fuente : MITYC.DGPEM

IV.8.- EVOLUCION DEL CONSUMO DE ENERGIA PRIMARIA EN ESPAÑA.(1973-2004) (ktep)

AÑO	Carbón (1)		Petróleo		Gas natural		Hidráulica (2)		Nuclear		Saldo (3)		TOTAL	
	Ktep.	(%)	Ktep.	(%)	Ktep.	(%)	Ktep.	(%)	Ktep.	(%)	Ktep.	(%)	Ktep.	(%)
1.973	9.875	18,2	39.455	72,9	794	1,5	2.489	4,6	1.705	3,1	-173	-0,3	54.145	100
1.974	9.169	16,2	42.095	74,5	852	1,5	2.635	4,7	1.882	3,3	-98	-0,2	56.535	100
1.975	10.332	17,9	42.230	73,2	941	1,6	2.244	3,9	1.966	3,4	-53	-0,1	57.660	100
1.976	9.584	15,5	47.353	76,7	1.092	1,8	1.808	2,9	1.969	3,2	-67	-0,1	61.739	100
1.977	10.227	16,5	45.714	73,5	1.184	1,9	3.413	5,5	1.700	2,7	-81	-0,1	62.158	100
1.978	10.229	15,9	47.389	73,8	1.269	2,0	3.468	5,4	1.993	3,1	-132	-0,2	64.216	100
1.979	10.648	16,0	49.134	73,6	1.327	2,0	3.994	6,0	1.746	2,6	-128	-0,2	66.721	100
1.980	13.337	19,4	50.070	72,8	1.567	2,3	2.544	3,7	1.351	2,0	-119	-0,2	68.750	100
1.981	15.178	22,4	46.439	68,7	1.765	2,6	1.894	2,8	2.494	3,7	-125	-0,2	67.644	100
1.982	17.253	25,4	44.395	65,5	1.890	2,8	2.265	3,3	2.285	3,4	-260	-0,4	67.828	100
1.983	17.636	26,1	42.545	63,0	2.202	3,3	2.335	3,5	2.778	4,1	-9	0,0	67.487	100
1.984	18.057	25,9	40.907	58,6	1.877	2,7	2.718	3,9	6.016	8,6	199	0,3	69.774	100
1.985	19.121	27,0	39.538	55,9	2.195	3,1	2.701	3,8	7.308	10,3	-92	-0,1	70.771	100
1.986	18.695	25,4	40.676	55,2	2.336	3,2	2.282	3,1	9.761	13,3	-108	-0,1	73.642	100
1.987	18.003	23,6	42.520	55,8	2.648	3,5	2.358	3,1	10.755	14,1	-132	-0,2	76.152	100
1.988	15.248	19,3	44.282	56,0	3.440	4,4	3.035	3,8	13.151	16,6	-115	-0,1	79.041	100
1.989	19.173	22,3	46.025	53,6	4.505	5,2	1.640	1,9	14.625	17,0	-157	-0,2	85.811	100
1.990	18.974	21,6	47.741	54,2	5.000	5,7	2.205	2,5	14.138	16,1	-36	0,0	88.022	100
1.991	18.992	21,0	49.367	54,5	5.511	6,1	2.349	2,6	14.484	16,0	-58	-0,1	90.645	100
1.992	19.277	21,2	50.464	55,6	5.851	6,4	1.724	1,9	14.537	16,0	55	0,1	91.908	100
1.993	18.418	20,3	49.709	54,7	5.829	6,4	2.155	2,4	14.609	16,1	109	0,1	90.828	100
1.994	18.018	19,3	51.894	55,6	6.479	6,9	2.425	2,6	14.415	15,4	160	0,2	93.390	100
1.995	18.721	19,2	54.610	55,9	7.504	7,7	2.000	2,0	14.449	14,8	386	0,4	97.670	100
1.996	15.810	16,1	55.433	56,6	8.401	8,6	3.521	3,6	14.680	15,0	91	0,1	97.936	100
1.997	18.010	17,4	57.396	55,3	11.057	10,7	3.117	3,0	14.411	13,9	-264	-0,3	103.726	100
1.998	18.300	16,5	61.670	55,7	11.816	10,7	3.220	2,9	15.376	13,9	293	0,3	110.676	100
1.999	20.976	18,1	63.041	54,4	13.535	11,7	2.484	2,1	15.337	13,2	492	0,4	115.865	100
2.000	22.137	18,2	64.663	53,2	15.223	12,5	2.943	2,4	16.211	13,3	382	0,3	121.558	100
2.001	20.204	16,2	66.721	53,7	16.405	13,2	4.129	3,3	16.602	13,4	298	0,2	124.359	100
2.002	22.640	17,6	67.647	52,5	18.757	14,6	2.821	2,2	16.422	12,8	458	0,4	128.744	100
2.003	21.143	16,0	69.313	52,3	21.254	16,0	4.579	3,5	16.125	12,2	109	0,1	132.523	100
2.004	22.262	16,1	71.055	51,4	24.672	17,8	4.060	2,9	16.576	12,0	-261	-0,2	138.362	100

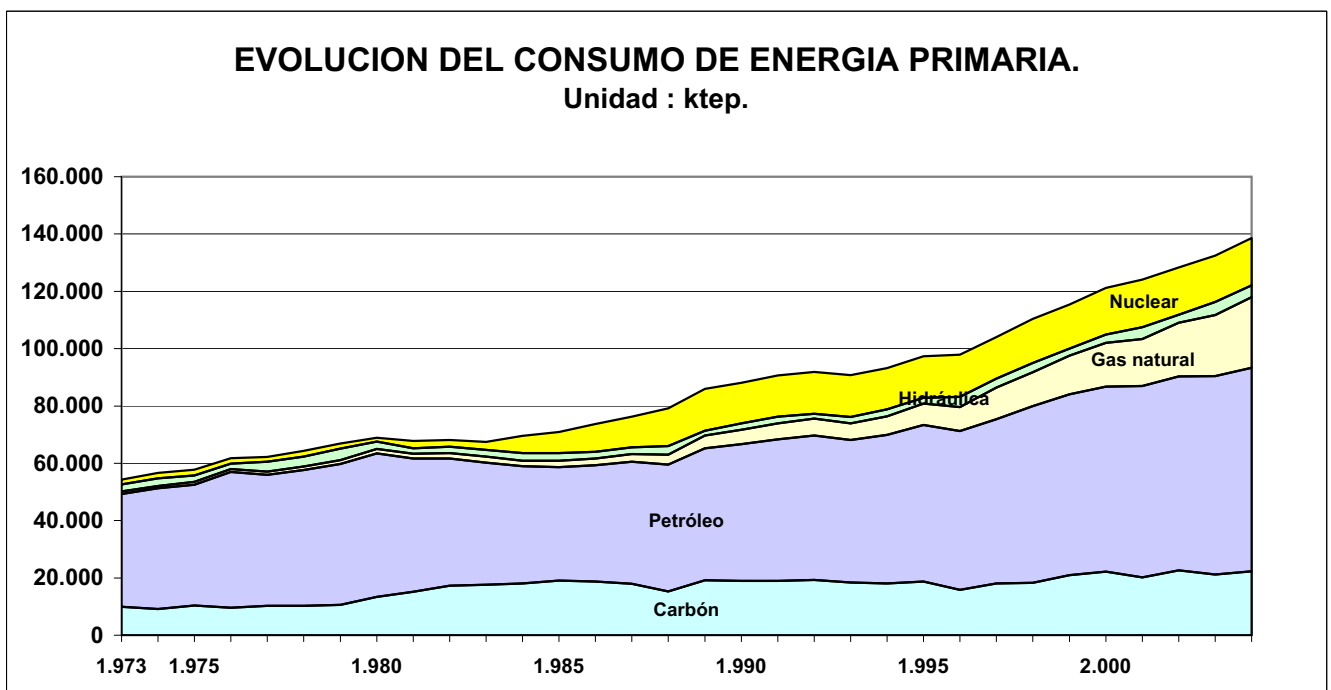
(1): Incluye R.S.U. y otros combustibles sólidos consumidos en generación eléctrica.

(2): Incluye energía eólica y solar fotovoltaica.

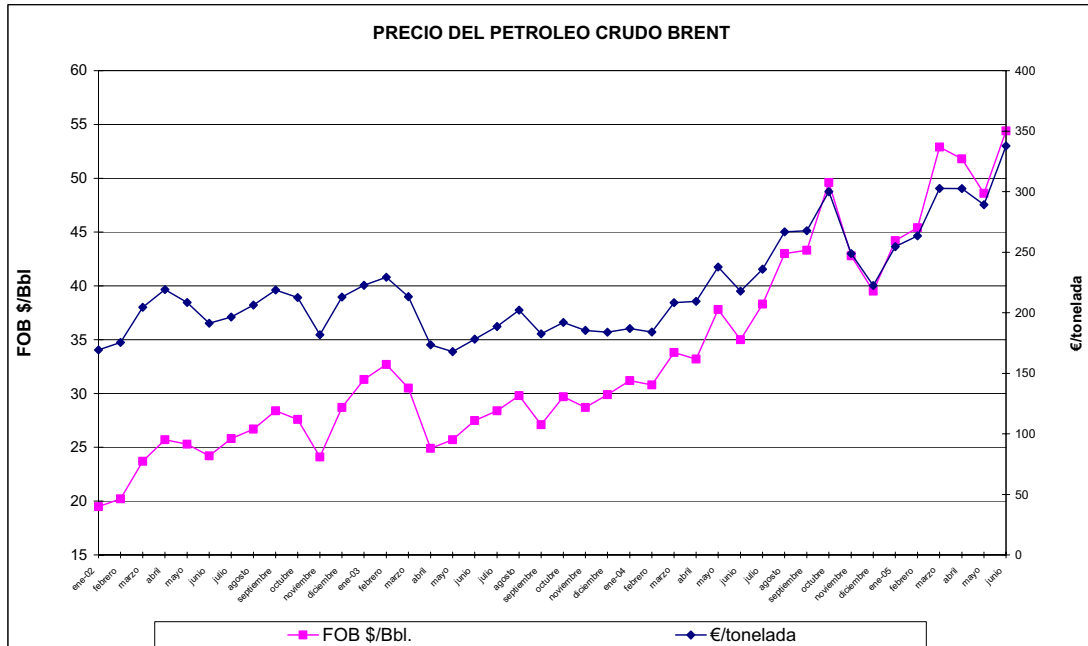
(3): Saldo de intercambios internacionales de energía eléctrica.(Importación - Exportación)

Metodología : A,I,E,

Fuente : DGPEM.

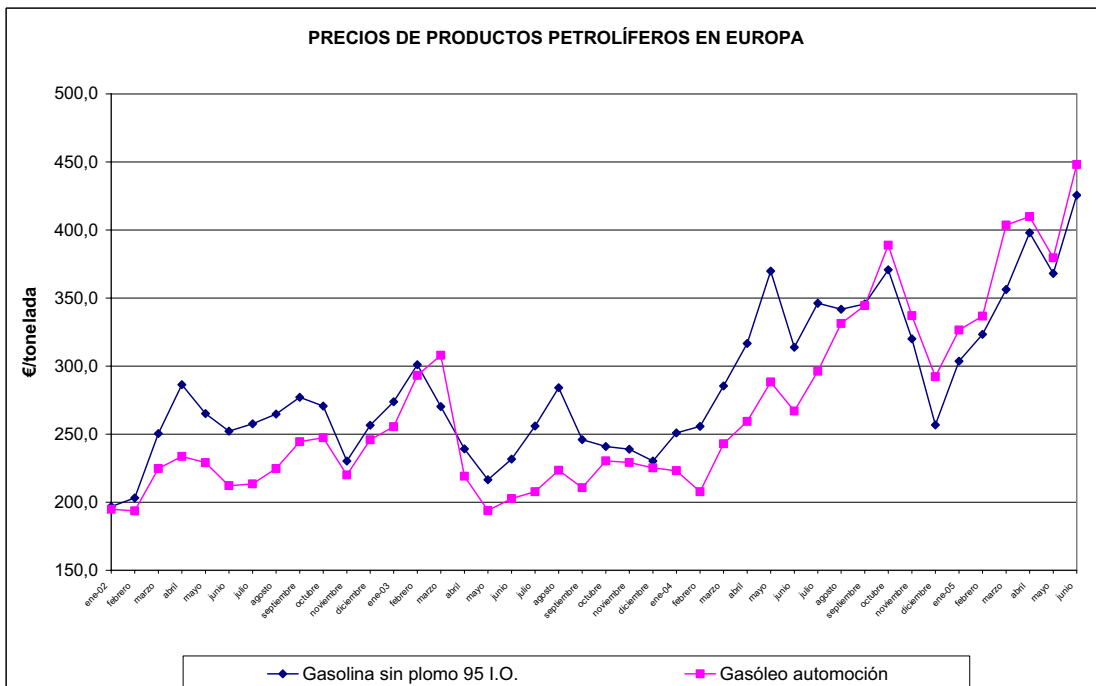


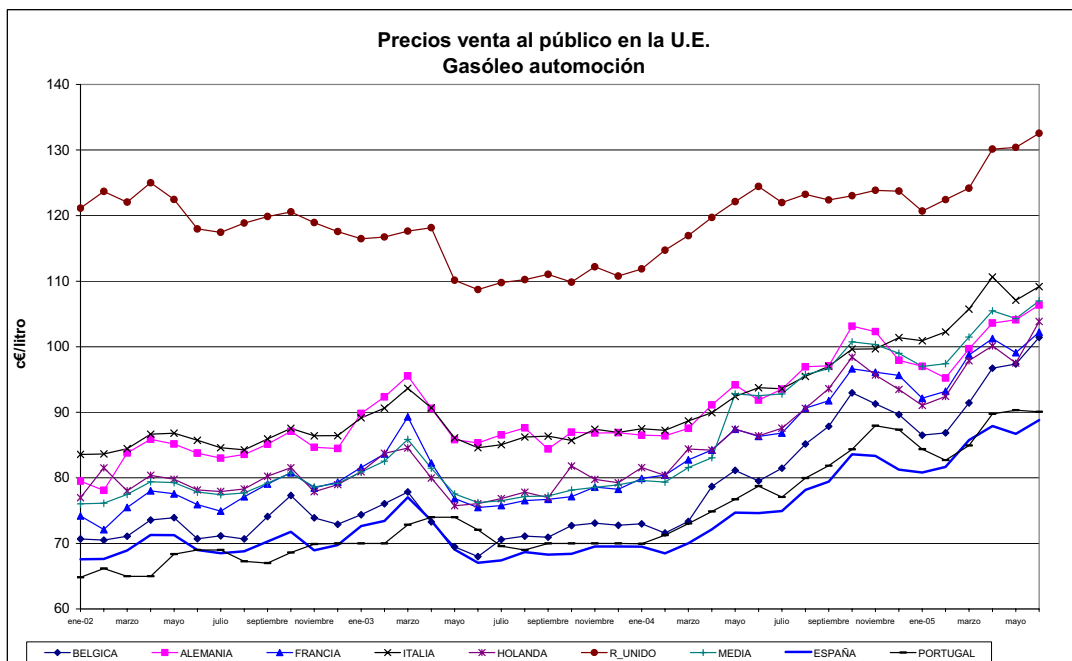
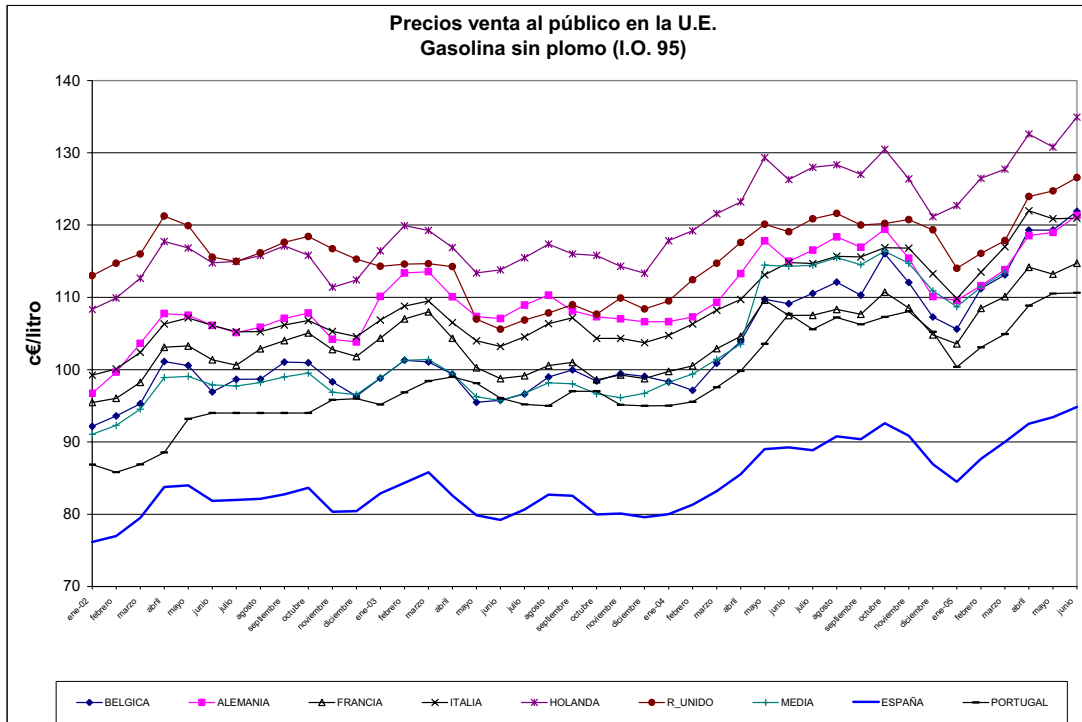
V. PRECIOS ENERGETICOS

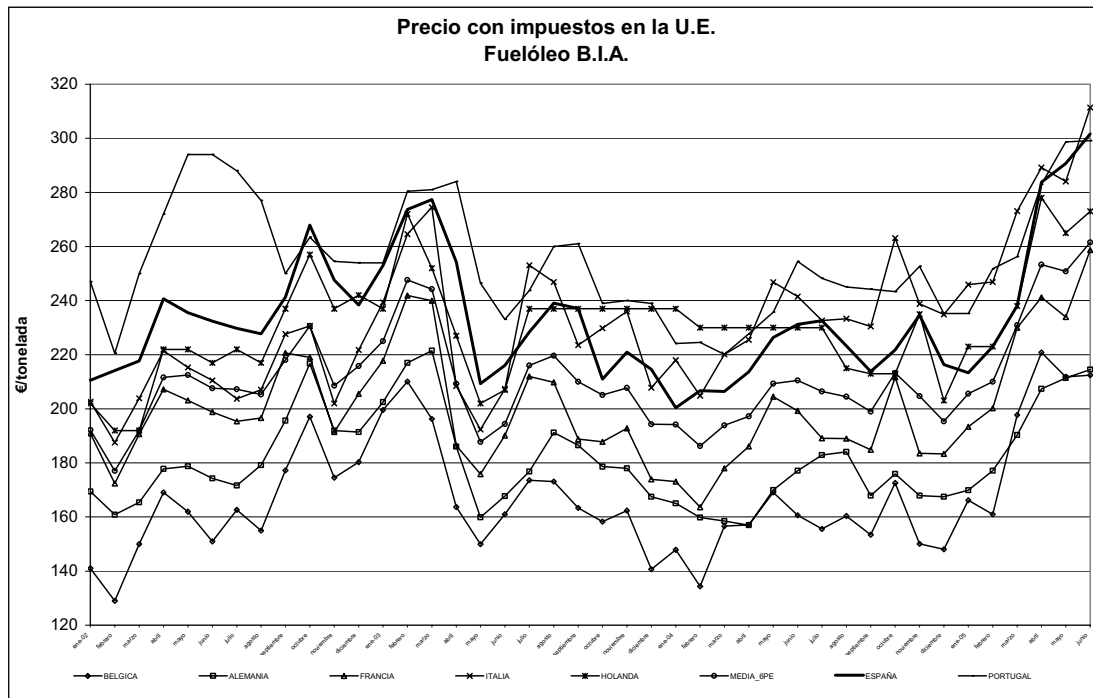
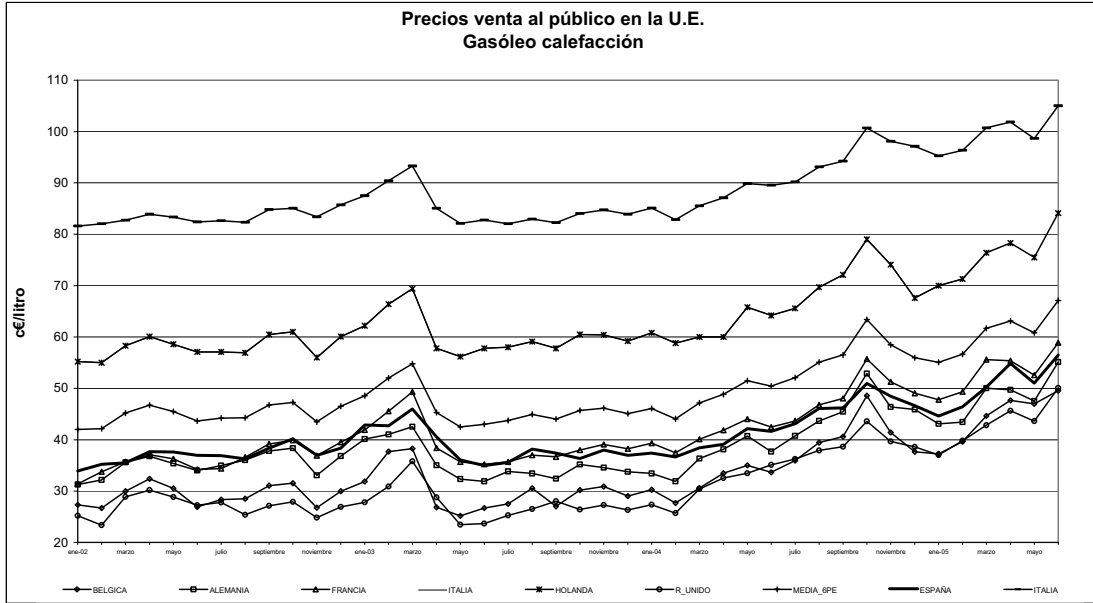


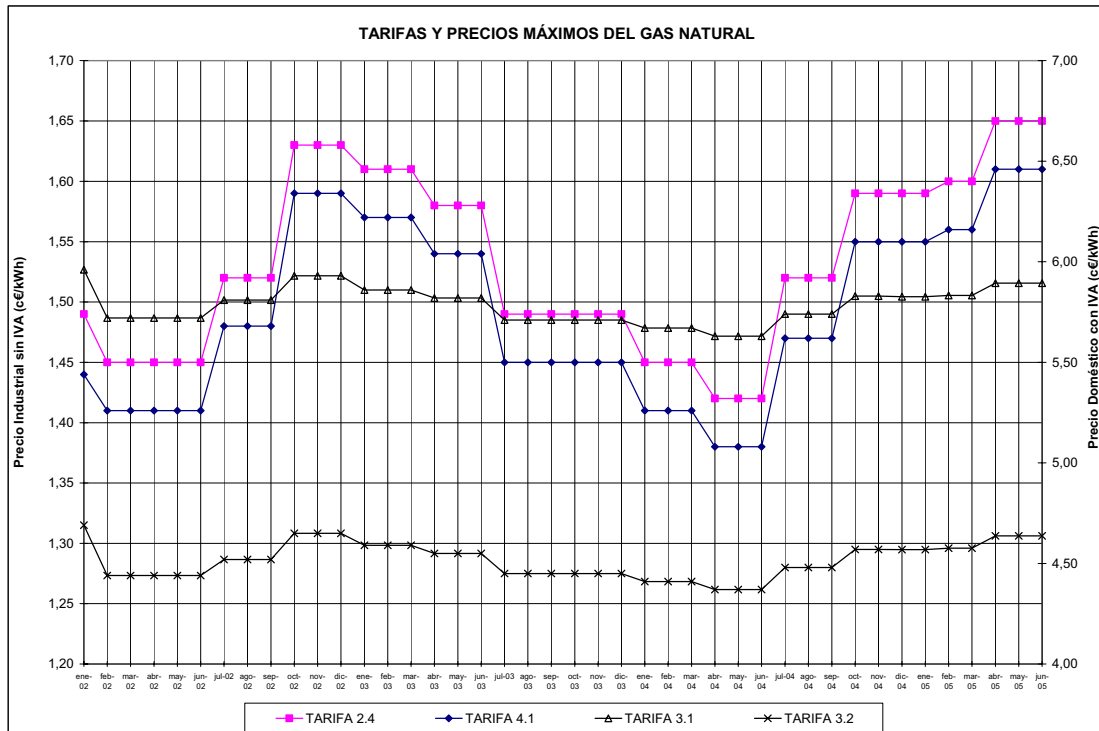
PRECIO MEDIO DEL CRUDO BRENT

Año	1990	1991	1992	1993	1994	1995	1996	1997	1998	1999	2000	2001	2002	2003	2004
Media(\$/Bbl)	23,7	20,0	19,3	17,0	15,8	17,0	20,7	19,1	12,7	18,0	28,5	24,5	25,0	28,8	38,2





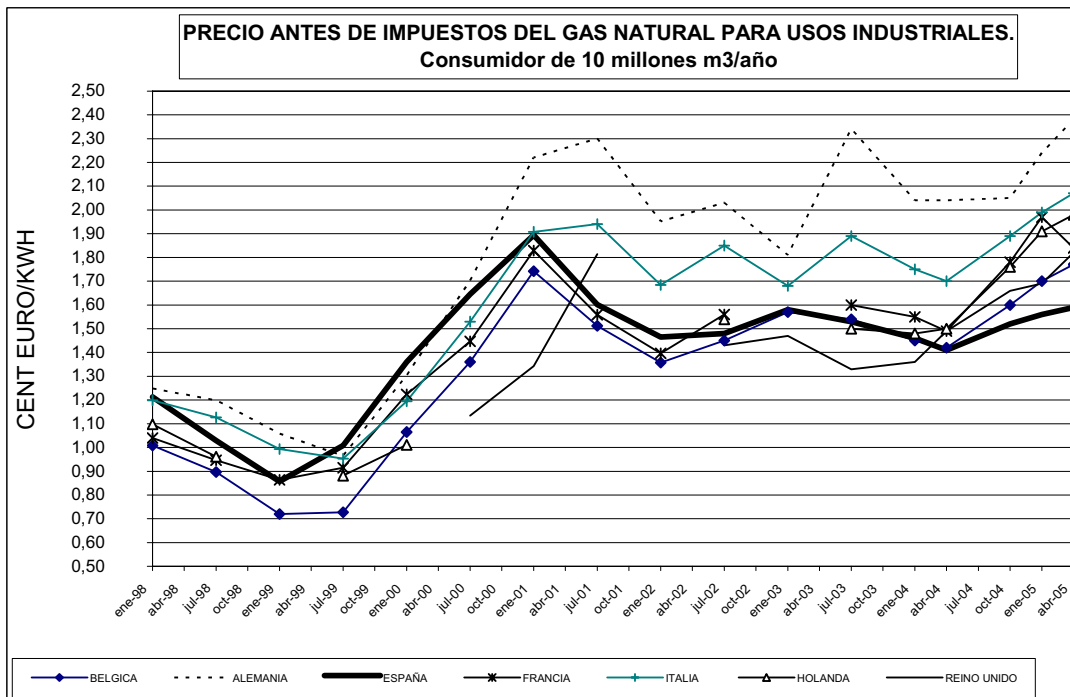
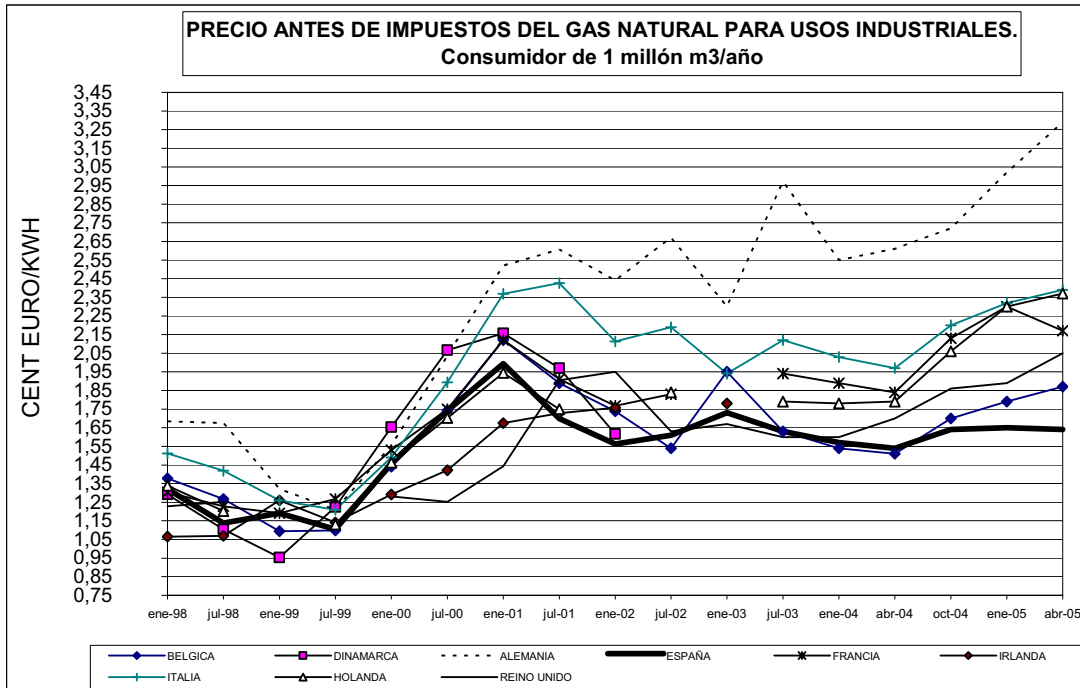


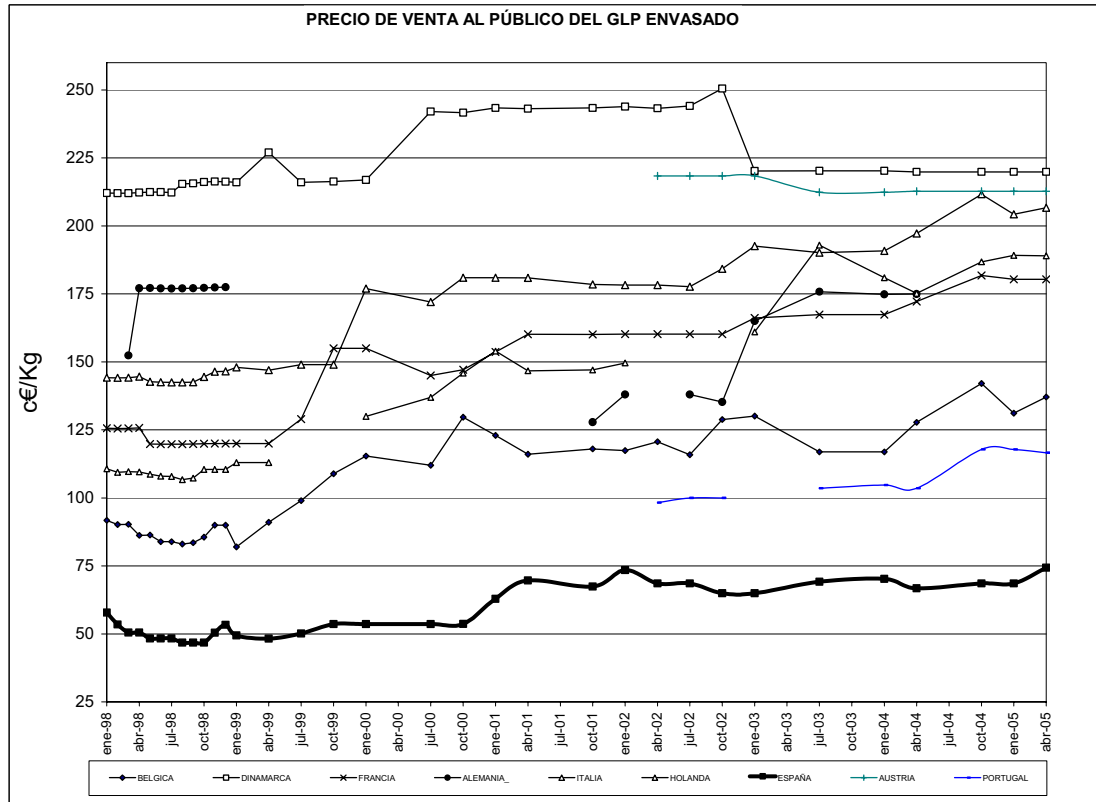
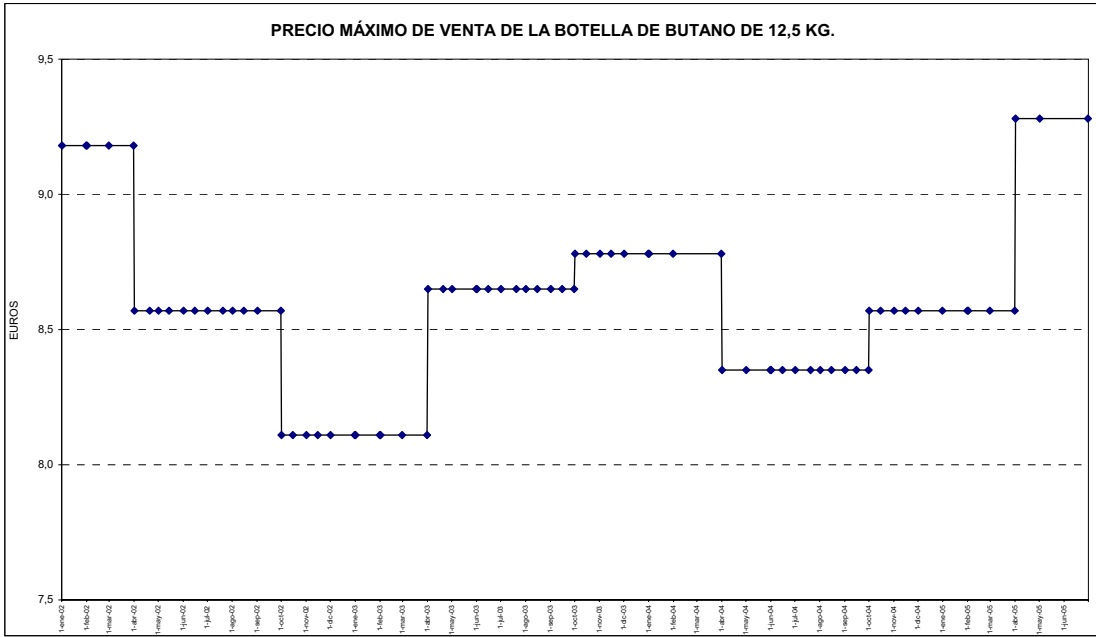


MEDIAS ANUALES (c€/kWh)	1991	1992	1993	1994	1995	1996	1997	1998	1999	2000	2001	2002	2003	2004
Tarifa 2.4 (firme)	0,82	0,82	0,86	0,94	1,04	1,10	1,18	1,06	1,06	1,64	1,69	1,52	1,54	1,45
Tarifa 4.1 (interrumpible)	0,74	0,75	0,78	0,86	0,96	1,01	1,09	0,95	0,97	1,60	1,65	1,48	1,50	5,72

NOTA:

Tarifa 2.4 (firme): Consumidor de 50 MKWh/año y 175000 KWh/día de caudal, a presión entre 4 y 60 bares.
 Tarifa 4.1 (interrumpible): suministros a presión entre 4 y 60 bares.
 Tarifa 3.1: Consumidor de 3000 KWh/año.
 Tarifa 3.2: Consumidor de 12000 KWh/año.





METODOLOGIA

La AIE expresa sus balances de energía en una unidad común que es la tonelada equivalente de petróleo (tep). Una tep se define como 10^7 Kcal. La conversión de unidades habituales a tep se hace en base a los poderes caloríficos inferiores de cada uno de los combustibles considerados.

Carbón: Comprende los distintos tipos de carbón, (hulla, antracita, lignito negro y lignito pardo), así como productos derivados (aglomerados, coque, etc). En el consumo final de carbón se incluye el consumo final de gas de horno alto y de gas de coquería. El consumo primario de carbón recoge, además del consumo final, los consumos en el sector transformador (generación eléctrica, coquerías, resto de sectores energéticos) y las pérdidas. El paso a tep se hace utilizando los poderes caloríficos inferiores reales, según la tabla adjunta.

Petróleo: Comprende:

- Petróleo crudo, productos intermedios y condensados de gas natural.
- Productos petrolíferos incluidos los gases licuados del petróleo (GLP) y gas de refinería.

El consumo final, en el sector transporte, comprende todo el suministro a aviación, incluyendo a compañías extranjeras. En cambio los combustibles de barcos (bunkers) tanto nacionales como extranjeros, para transporte internacional, se asimilan a una exportación, no incluyéndose en el consumo nacional.

Gas: En consumo final incluye el gas natural y gas manufacturado procedente de cualquier fuente. En consumo primario incluye únicamente gas natural, consumido directamente o manufacturado.

Energía hidráulica: Recoge la producción bruta de energía hidroeléctrica primaria, es decir, sin contabilizar la energía eléctrica procedente de las centrales de bombeo. En la metodología empleada, su conversión a tep se hace en base a la energía contenida en la electricidad generada, es decir, $1 \text{ Mwh} = 0,086 \text{ tep}$.

Energía nuclear: Recoge la producción bruta de energía eléctrica de origen nuclear. Su conversión a tep se hace considerando un rendimiento medio de una central nuclear (33%), por lo que $1 \text{ Mwh} = 0,2606 \text{ tep}$.

Electricidad: Su transformación a tep, tanto en el caso de consumo final directo como en el saldo de comercio exterior se hace con la equivalencia $1 \text{ Mwh} = 0,086 \text{ tep}$.

El consumo de energía primaria se calcula suponiendo que las centrales eléctricas mantienen el rendimiento medio del año anterior. Salvo en el caso de electricidad o de grandes consumidores (generación eléctrica, siderurgia, cemento, etc.) en que se contabilizan los consumos reales, en el resto se consideran como tales las ventas o entregas de las distintas energías, que pueden no coincidir con los consumos debido a las posibles variaciones de existencias, que en períodos cortos de tiempo pueden tener relevancia.

COEFICIENTES DE PASO A TONELADAS EQUIVALENTES DE PETROLEO (tep)

Valores estimados (Tep/Tm)		Coeficientes recomendados por la AIE (Tep/Tm)	
CARBON:		PRODUCTOS PETROLIFEROS:	
Generación eléctrica:			
- Hulla + Antracita	0,4970	- Petróleo crudo	1,019
- Lignito negro	0,3188	- Condensados de Gas natural	1,080
- Lignito pardo	0,1762	- Gas de refinería	1,150
- Hulla importada	0,5810	- Fuel de refinería	0,960
Coquerías:		- G.L.P.	1,130
- Hulla	0,6915	- Gasolinas	1,070
Resto usos:		- Keroseno aviación	1,065
- Hulla	0,6095	- Keroseno agrícola y corriente	1,045
- Coque metalúrgico	0,7050	- Gasóleos	1,035
		- Fuel-oil	0,960
		- Naftas	1,075
		- Coque de petróleo	0,740
		- Otros productos	0,960
		GAS NATURAL (Tep/GCal P.C.S.)	0,090
		ELECTRICIDAD (Tep/Mwh)	0,086
		HIDRAULICA (Tep/Mwh)	0,086
		NUCLEAR (Tep/Mwh)	0,2606

PREFIJOS: Mega (M): 10^6

Giga (G): 10^9

Tera (T): 10^{12}

UNIDADES Y FACTORES DE CONVERSIÓN PARA ENERGÍA:

De:	A : Tj	Gcal	Mtep	Mtermias	GWh
Multiplicar por:					
Tj	1	238.8	2.388×10^{-5}	0.2388	0.2778
Gcal	4.1868×10^{-3}	1	10^{-7}	10^{-3}	1.163×10^{-3}
Mtermias	4.1868	10^3	10^{-4}	1	1.163
Mtep	4.1868×10^4	10^7	1	10^4	11630
GWh	3.6	860	8.6×10^{-5}	0.86	1

UNIDADES Y FACTORES DE CONVERSIÓN PARA VOLUMEN:

A :	Galones(US)	Barriles	Pie cúbico	Litro	Metro cúbico
De: _____	Multiplicar por:				
Galones(US) 1	0.02381	0.1337	3.785	0.0038	
Barriles	42.0	1	5.615	159.0	0.159
Pie cúbico	7.48	0.1781	1	28.3	0.0283
Litro	0.2642	0.0063	0.0353	1	0.001
Metro cúbico	264.2	6.289	35.3147	1000.0	1

Utilizado en gas: bcm = 10^9 m³

1 bcm aprox. equivalente a 10^4 Mtermias

ABREVIATURAS Y SIMBOLOS

SGE	Secretaría General de Energía
DGPEM	Dirección General de Política Energética y Minas.
AIE	Agencia Internacional de la Energía.
EUROSTAT	Oficina Estadística de las Comunidades Europeas.
IDAE	Instituto para la Diversificación y Ahorro de la Energía.
INE	Instituto Nacional de Estadística.
R.E.E.	Red Eléctrica de España, S.A.
UE	Unión Europea.
UNESA	Asociación Española de la Industria Eléctrica.
b.c.	Barras de central.
b.g.	Bornes de generador.
Gcal. PCS	Gigacalorías de Poder Calorífico Superior.
GWh.	Gigawatio hora.
MWh.	Megawatio hora.
Ktep.	Miles de toneladas equivalentes de petróleo.
Kt.	Miles de toneladas.
tep.	Toneladas equivalentes de petróleo.
FOB \$/Bbl	Precio "Free on Board" en Dólares/barril.