

BOLETÍN TRIMESTRAL DE
COYUNTURA ENERGÉTICA

NÚMERO 59
3er. trimestre 2009

SUMARIO

Página

LA COYUNTURA ENERGÉTICA EN EL TERCER TRIMESTRE DE 2009	7
--------------------------------------------------------------	---

CUADROS Y GRAFICOS

I. PRODUCCIÓN DE ENERGIA

1. Producción interior de energía primaria (ktep)	15
2. Grado de autoabastecimiento de energía primaria (%)	16
3. Producción interior de carbón (Kt)	17
4. Producción interior de carbón (Ktep)	18
5. Producción de energía eléctrica en el sistema de R.E.E. (por centrales)(GWh).....	19
6. Producción nacional de energía eléctrica (por combustibles)(GWh)	20

II. COMERCIO EXTERIOR

1. Procedencia del del gas natural importado en España.....	23
2. Procedencia del petróleo crudo importado en España.....	24

III. CONSUMO DE ENERGÍA FINAL

1. Consumo de energía final (Ktep).....	29
2. Consumo final de productos petrolíferos (Ktep)	30
3. Consumo final de gas (Ktep)	32
4. Consumo final de carbón (Ktep)	33
5. Consumo final de electricidad en el sistema de REE (GWh)	34
6. Consumo final de electricidad en la península (GWh).....	34
7. Consumo final de electricidad en el sistema extrapeninsular (GWh).....	35
8. Consumo final nacional de electricidad (GWh).	35
9. Evolución del consumo de energía final en España (1973-2008)(Ktep).....	36

IV. CONSUMO DE ENERGÍA PRIMARIA

1. Consumo de energía primaria (Ktep)	39
2. Consumo total de carbón (Ktep).....	40
3. Consumo total de petróleo (Ktep)	40
4. Consumo total de gas natural (Ktep)	40
5. Consumo total de energías hidráulica y nuclear (Ktep).....	40
6. Consumo de combustibles en la generación de energía eléctrica (Miles de toneladas).....	41
7. Consumo de energía primaria en la generación de energía eléctrica (Ktep)	42
8. Evolución del consumo de energía primaria en España (1973-2008)(Ktep).....	43

V. PRECIOS ENERGÉTICOS

1. Evolución de las cotizaciones del petróleo crudo Brent	47
2. Evolución de las cotizaciones de productos petrolíferos en Europa.....	47
3. Precios de la gasolina sin plomo en países de la Unión Europea	48
4. Precios del gasóleo de automoción en países de la Unión Europea	48
5. Precios del gasóleo de calefacción en países de la Unión Europea	49
6. Precios del fuel oil BIA en países de la Unión Europea	49
7. Precios del gas natural para consumidores tipo en países de la UE.....	50
8. Precios máximos de las tarifas de último recurso de gas natural doméstico/comercial	50
9. Precio máximo de venta de la botella de butano de 12,5 kg	51
10. Precio del mercado de electricidad	51
11. Precios de la electricidad para consumidores tipo en países de la UE.....	52

METODOLOGIA	53
-------------------	----

ABREVIATURAS Y SIMBOLOS	55
-------------------------------	----

LA COYUNTURA ENERGÉTICA EN EL TERCER TRIMESTRE DE 2009

LA COYUNTURA ENERGÉTICA EN EL TERCER TRIMESTRE DE 2009

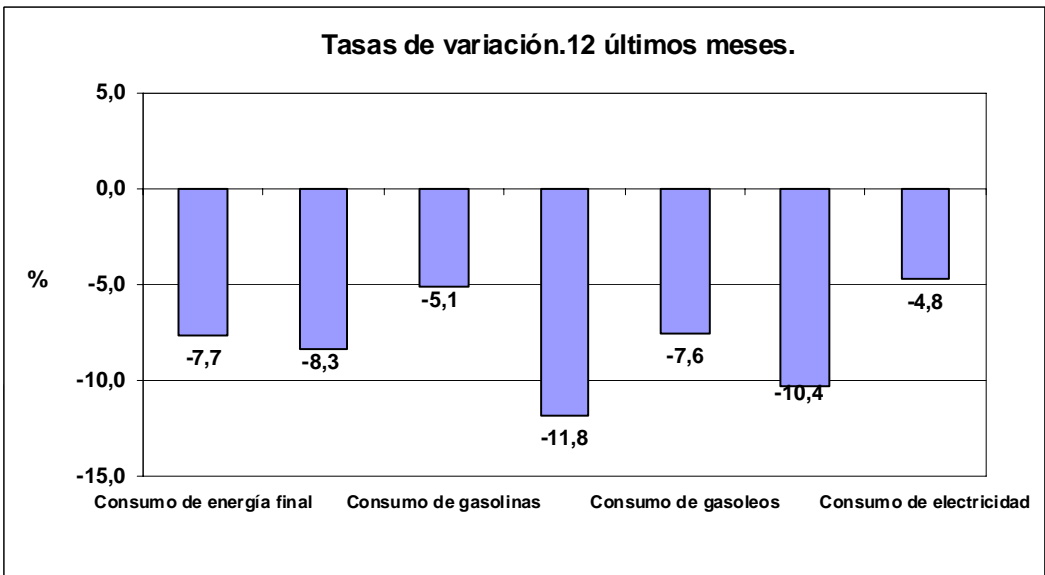
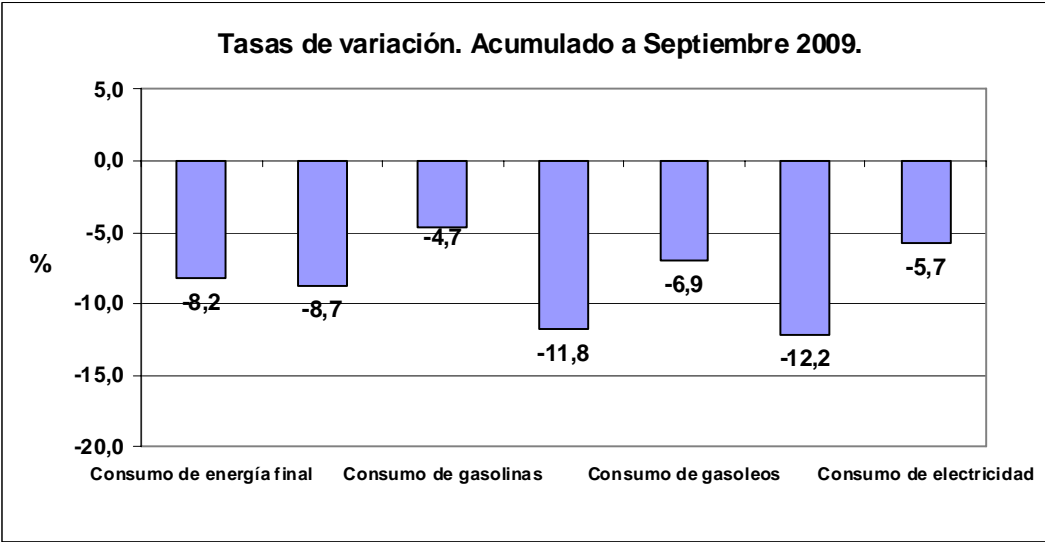
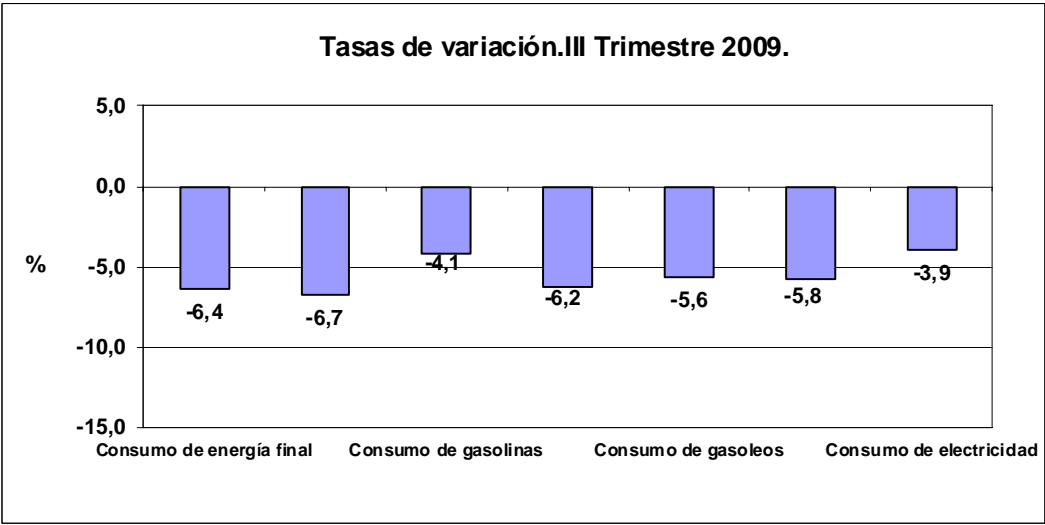
El *consumo total de energía*¹ en España en el tercer trimestre de 2009 bajó de forma significativa respecto del mismo período del año anterior, aunque moderando los descensos de los tres trimestres anteriores. En esta evolución ha sido determinante la reducción del consumo de las energías finales, especialmente de gas, de electricidad y de los carburantes del transporte. Destaca también la continuidad en el crecimiento de la generación eléctrica eólica y solar y las menores producciones hidroeléctrica y nuclear en el trimestre. En el balance global, la tasa de descenso de la energía primaria ha sido ligeramente mayor que la de la energía final.

Considerando únicamente el consumo energético final de la industria (excluida la de producción de electricidad y las refinerías de petróleo), los transportes y el sector doméstico y de servicios, la demanda de energía en España en el tercer trimestre de 2009 ha sido significativamente inferior a la del mismo período de 2008, aunque moderando la tendencia de descenso de los tres trimestres anteriores. La demanda eléctrica ha registrado una evolución similar, con descenso del consumo por cuarto trimestre consecutivo. Esta evolución se ha debido, fundamentalmente, a la actividad económica, aunque también han influido las diferencias de laboralidad y temperatura respecto al mismo período del año anterior.

INDICADORES ENERGÉTICOS Tasas de variación	2007/06	2008/07	2007	2008				2009		
	%	%	IV Trim.	I Trim.	II Trim.	III Trim.	IV Trim.	I Trim.	II Trim.	III Trim.
Consumo de energía final	3,0	-2,8	5,0	0,7	-3,0	-2,9	-6,1	-9,0	-9,1	-6,4
Consumo de energía primaria	1,7	-3,5	5,9	1,5	-4,0	-4,4	-7,3	-10,3	-9,0	-6,7
Consumo de gasolinas	-5,0	-5,7	-4,0	-4,1	-7,1	-5,3	-6,3	-7,3	-2,8	-4,1
Consumo de querosenos	5,5	-1,4	7,5	12,4	2,3	-5,2	-11,9	-16,5	-13,6	-6,2
Consumo de gasóleos	3,4	-8,9	3,1	-6,5	-9,7	-10,3	-9,3	-8,6	-6,3	-5,6
Consumo de gas natural	4,3	10,1	21,1	18,8	15,4	14,4	-5,3	-17,2	-12,4	-5,8
Consumo de electricidad	2,9	0,3	5,2	1,1	1,1	1,2	-1,9	-6,0	-7,2	-3,9

FUENTE: MITyC. SEE. (Ministerio de Industria Turismo y Comercio. Secretaría de Estado de Energía).

¹ Los Balances de este Boletín no incluyen energías renovables de uso final, al no disponerse de datos mensuales.



FUENTE: MITyC.SEE. (Ministerio de Industria Turismo y Comercio.Secretaría de Estado de Energía).

Demanda

El consumo de **energía final** en España en el tercer trimestre de 2009 ha sido un 6,4% inferior al del mismo período de 2008, tasa que continúa la tendencia de descenso del año anterior. Esta evolución se ha debido al menor consumo de la demanda industrial y del transporte, unido a diferencias de laboralidad y temperatura.

Por energías, el consumo de **electricidad** para usos finales total nacional ha bajado un 3,9% en el tercer trimestre, descenso que continúa la tendencia iniciada en el cuarto trimestre del año anterior. En el acumulado enero-septiembre, la demanda final del sistema peninsular ha bajado un 6%, mientras que en el sistema de Red Eléctrica de España, S.A. (REE), bajó un 5,3%. Esta diferencia se debe a la estimación provisional del autoconsumo de autoprodutores, que indica un descenso del 30,2%, mientras continúa creciendo su volcado a la red, 15,3%. Las diferencias de laboralidad y temperatura han potenciado ligeramente la demanda entre los dos períodos considerados.

En el sistema extrapeninsular (Baleares, Canarias, Ceuta y Melilla), el consumo final de electricidad ha bajado un 1,2% en el período enero-septiembre de 2009 respecto al mismo período del año anterior. La demanda en los sistemas de Baleares bajó un 0,1%; en los de Canarias bajó un 2% y en Ceuta y Melilla subió un 1,8%.

El consumo final de **productos petrolíferos** en el tercer trimestre de 2009 ha bajado un 6,3% respecto del mismo período de 2008, manteniendo la tendencia de descenso del año anterior. Por sectores, continúa la caída del consumo de carburantes del transporte, con diferencias entre productos, pero destacando la del gasóleo auto, -4,6% en el tercer trimestre, derivado de la menor actividad económica y en línea con el estancamiento tanto del parque de vehículos industriales, como del de turismos. La demanda de gasolinas sigue la tendencia de descenso significativo de años anteriores.

La demanda de querosenos también continúa su tendencia de descenso iniciada en el tercer trimestre del año anterior, con caída del 6,2% en el tercer trimestre de 2009. Finalmente, en el sector industrial, en el mismo período subió la demanda de naftas pero siguió cayendo la de coque y en el agregado de otros productos. También bajó la demanda de combustibles de calefacción para el sector doméstico y terciario, gasóleo C y GLP.

El consumo final de **carbón** ha bajado fuertemente en el tercer trimestre, un 22,9% debido tanto al consumo en siderurgia como en cemento. El consumo final de **gas** ha bajado también un 8,1%.

El consumo de **energía primaria** ha bajado en el tercer trimestre un 6,7%, moderando los descensos de los tres trimestres anteriores. En esta evolución ha sido determinante la evolución de las demandas finales, aunque también tenido influencia la estructura de generación eléctrica, porque ha aumentado la producción eólica y solar, mientras ha bajado la hidroeléctrica.

En el período enero-septiembre de 2009, respecto al mismo período del año anterior, la generación con combustibles fósiles ha bajado fuertemente, 11,9% en ciclos combinados de gas y -19,4% con carbón, aunque subiendo ligeramente con productos petrolíferos. En el acumulado indicado, la generación hidroeléctrica ha subido un 10,1%, la nuclear ha bajado un 10,6%, la eólica y solar han subido en conjunto un 21,7% y con biomasa y residuos un 2,1%.

Finalmente, la **producción interior de energía primaria** en el tercer trimestre de 2009 fue un 3% inferior a la del mismo período de 2008, con descenso en todas las fuentes excepto en las renovables distintas de la hidroeléctrica. El grado de autoabastecimiento energético se ha situado en el 19,9%.

Precios energéticos

Los precios "spot" de petróleo crudo en dólares/barril subieron significativamente en el tercer trimestre de 2009, situándose en septiembre un 67% por encima de la cotización de diciembre, pero un 68% inferior a la del mismo mes del año anterior, rompiendo en 2009 la tendencia bajista que se registró durante todo el segundo semestre del año 2008.

El precio en euros ha sido inferior dada la favorable evolución del tipo de cambio en el período. Los precios "spot" de productos petrolíferos en el cuarto trimestre han seguido una trayectoria similar a la del crudo, manteniéndose los de gasolina por encima de los de gasóleo auto en todo el período.

Los **precios de venta al público de productos petrolíferos**, en los países miembros de

la Unión Europea, siguen habitualmente una trayectoria similar a la de los precios "spot" de productos, matizada por la evolución de la paridad de la moneda europea con el dólar y las variaciones de fiscalidad. Los precios, en septiembre de 2009, de la gasolina sin plomo fueron en general superiores a los de inicio de año, y también los de gasóleo auto.

La comparación de precios de venta al público de los productos petrolíferos, en los principales países de la UE, indica que fueron en España inferiores a la media comunitaria, en septiembre, en gasolina sin plomo, gasóleo automoción y calefacción y GLP envasado y ligeramente superiores en fuel oil BIA.

Los precios máximos de las **tarifas de último recurso del gas natural** en España en el sector doméstico y comercial bajaron en julio y se han mantenido en niveles muy inferiores a los de inicio de año, rompiendo la tendencia de crecimiento del año anterior, situándose en marzo en niveles alrededor del 10% inferiores a los del mismo mes de 2008. La comparación de precios sin impuestos del gas natural industrial indica que en el primer semestre de 2009 fueron inferiores en España a los de los principales países europeos consumidores.

En el **mercado eléctrico**, el precio final del mercado de producción en septiembre de 2009 estuvo en un rango entre 1,11 y 6,28 c€/ kWh, mientras en el mismo mes del año anterior, osciló entre 5,29 y 10,01 c€/ kWh. La comparación de precios con impuestos de la electricidad para consumidores domésticos indica que en el primer semestre de 2009 fueron inferiores en España a la media de los principales países europeos consumidores, mientras los precios industriales sin impuestos fueron similares a dicha media.

Comercio exterior energético

La importación de **crudo de petróleo**, partida dominante en el comercio exterior energético de España, ha bajado un 4,4% en toneladas en el tercer trimestre de 2009 respecto a la del mismo período del año anterior. Por procedencias, el primer suministrador fue Rusia, seguido de Arabia Saudí, Irán, Nigeria y Libia.

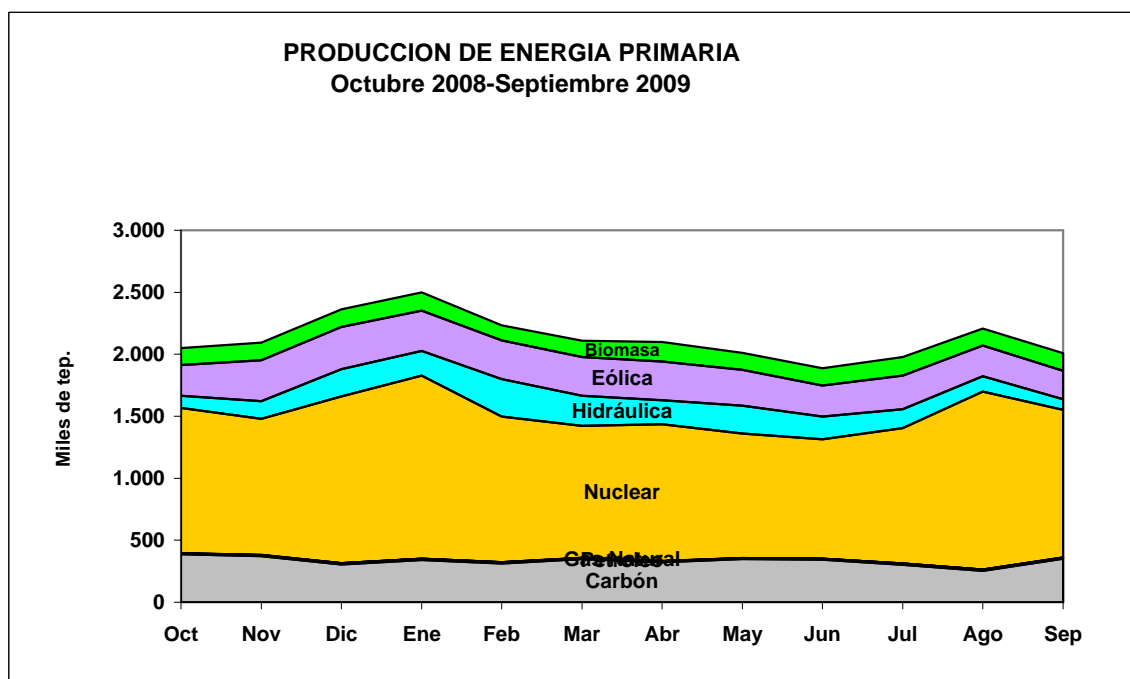
La importación de **gas natural** en GWh en el tercer trimestre de 2009, fue un 0,9% inferior a la del mismo período del año anterior, correspondiendo el mayor peso a Argelia, Nigeria, Qatar y Trinidad-Tobago.

I. PRODUCCION DE ENERGIA

I.1.- PRODUCCION INTERIOR DE ENERGIA PRIMARIA.(ktep)

	Carbón	Petroleo	Gas Natural	Nuclear	Hidráulica	Eólica y solar	Biomasa y residuos	TOTAL	Tasa de variación
2.004	6.922	255	310	16.576	2.726	1.402	1.079	29.269	0,1
2.005	6.626	166	144	14.995	1.682	1.838	1.331	26.781	-8,5
2.006	6.243	140	55	15.669	2.200	2.027	1.372	27.705	3,4
2.007	5.865	143	16	14.360	2.342	2.441	1.511	26.677	-3,7
2.008	4.374	127	14	15.368	2.004	3.019	1.661	26.566	-0,4
2.007 III	1.402	44	4	3.477	484	577	395	6.382	-1,4
IV	1.413	38	3	3.791	369	633	419	6.667	-10,5
2.008 I	1.086	36	3	4.306	299	791	422	6.943	-7,7
II	1.189	33	3	3.621	811	675	401	6.734	10,3
III	1.035	33	4	3.825	438	631	417	6.383	0,0
IV	1.063	25	4	3.616	455	922	422	6.507	-2,4
2.009 I	1.004	24	4	3.716	746	945	404	6.844	-1,4
II	1.013	23	3	3.070	599	857	432	5.997	-10,9
III	906	28	3	3.718	360	750	430	6.194	-3,0
2.007 Oct	516,5	12,0	1,2	1.335,6	146,4	172,6	142,3	2.326,6	2,1
Nov	483,0	13,0	0,9	1.073,0	115,8	245,3	133,2	2.064,2	-18,6
Dic	413,5	13,0	1,2	1.382,5	107,1	214,6	143,8	2.275,7	-13,5
Ene	370,2	13,0	0,3	1.451,3	120,4	237,3	136,1	2.328,6	-6,0
Feb	352,5	11,0	1,3	1.395,5	83,7	183,9	139,1	2.167,0	-10,7
Mar	363,7	12,0	1,2	1.459,1	95,1	369,4	146,7	2.447,2	-6,5
2.008 Abr	413,8	11,0	1,1	1.095,6	238,7	306,5	143,2	2.209,9	3,3
May	389,8	11,0	1,3	1.276,7	296,3	166,4	118,1	2.259,6	8,4
Jun	385,3	11,0	0,9	1.248,8	276,3	202,5	139,6	2.264,4	20,2
Jul	354,2	11,0	1,2	1.240,2	191,8	210,9	148,7	2.158,0	4,7
Ago	315,5	12,0	1,4	1.365,5	132,2	204,0	138,1	2.168,7	6,3
Sep	365,6	10,0	1,3	1.218,8	114,4	216,4	129,7	2.056,2	-9,8
Oct	386,1	8,0	1,3	1.173,0	95,6	247,9	139,0	2.050,9	-11,8
Nov	371,6	8,0	1,3	1.099,0	140,2	332,5	140,6	2.093,2	1,4
Dic	305,3	9,0	1,3	1.344,4	219,2	341,2	142,3	2.362,7	3,8
Ene	341,3	9,0	1,2	1.476,3	200,0	323,9	148,6	2.500,3	7,4
Feb	313,6	8,0	1,2	1.174,5	303,0	310,6	122,8	2.233,7	3,1
Mar	349,2	7,0	1,5	1.065,6	243,0	310,9	132,8	2.110,0	-13,8
2.009 Abr	322,7	8,0	1,2	1.102,9	193,0	313,9	158,1	2.099,8	-5,0
May	348,1	7,0	1,1	1.004,6	224,2	290,2	135,7	2.010,9	-11,0
Jun	342,5	8,0	0,9	962,9	181,9	252,5	137,7	1.886,4	-16,7
Jul	301,0	11,0	1,0	1.090,4	152,6	270,8	150,2	1.977,0	-8,4
Ago	252,4	10,0	1,1	1.435,1	123,2	249,4	136,1	2.207,3	1,8
Sep	352,3	7,0	0,9	1.192,2	84,3	229,9	143,2	2.009,8	-2,3

Las tasas de variación son respecto del mismo periodo del año anterior
FUENTE : MITYC.SEE.



I.2.- GRADO DE AUTOABASTECIMIENTO DE ENERGIA PRIMARIA.(%)

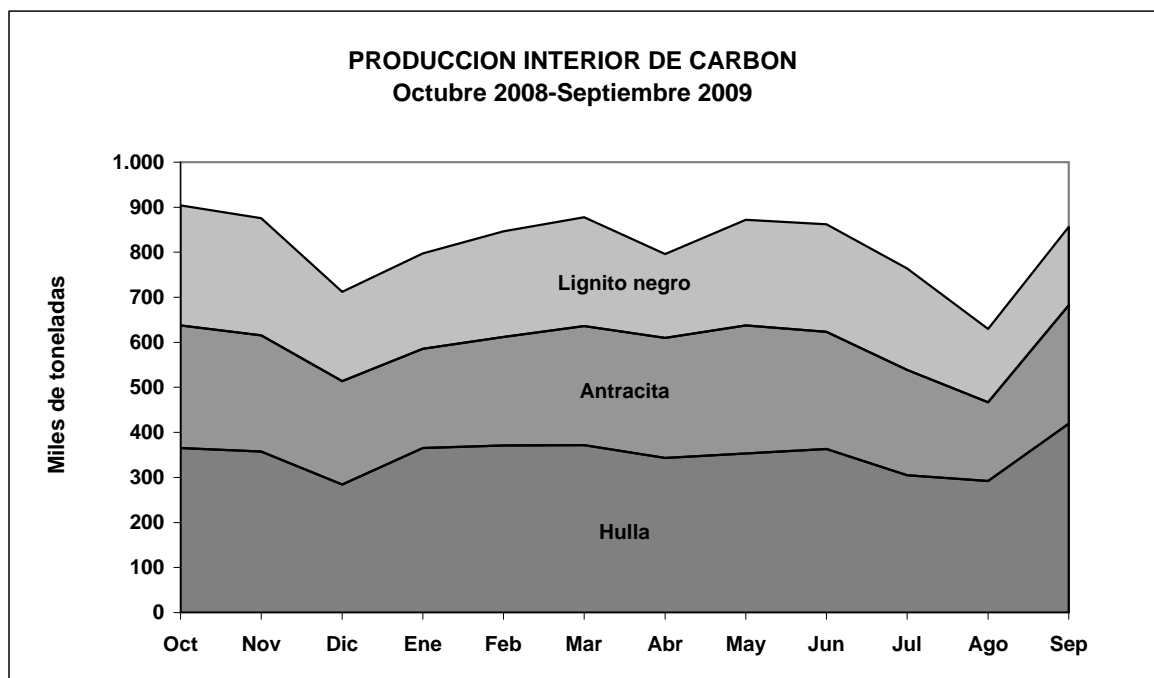
	Carbón	Petroleo	Gas Natural	Nuclear	Hidráulica	Eólica y solar	Biomasa y residuos	TOTAL
2.004	33,1	0,4	1,3	100,0	100,0	100,0	100,0	21,2
2.005	31,3	0,2	0,5	100,0	100,0	100,0	100,0	18,9
2.006	33,8	0,2	0,2	100,0	100,0	100,0	100,0	19,7
2.007	28,8	0,2	0,0	100,0	100,0	100,0	100,0	18,7
2.007	31,4	0,2	0,0	100,0	100,0	100,0	100,0	19,3
2.007 III	26,9	0,2	0,1	100,0	100,0	100,0	100,0	18,3
IV	27,8	0,2	0,0	100,0	100,0	100,0	100,0	17,9
2.008 I	26,2	0,2	0,0	100,0	100,0	100,0	100,0	18,7
II	44,5	0,2	0,0	100,0	100,0	100,0	100,0	20,5
III	30,9	0,2	0,0	100,0	100,0	100,0	100,0	19,2
IV	28,3	0,1	0,0	100,0	100,0	100,0	100,0	18,8
2.009 I	30,9	0,1	0,0	100,0	100,0	100,0	100,0	20,5
II	45,4	0,1	0,0	100,0	100,0	100,0	100,0	20,0
III	35,5	0,2	0,0	100,0	100,0	100,0	100,0	19,9
2.007 Oct	31,8	0,2	0,0	100,0	100,0	100,0	100,0	19,3
Nov	29,5	0,2	0,0	100,0	100,0	100,0	100,0	16,7
Dic	22,8	0,2	0,0	100,0	100,0	100,0	100,0	17,7
Ene	24,2	0,2	0,0	100,0	100,0	100,0	100,0	17,9
Feb	25,1	0,2	0,0	100,0	100,0	100,0	100,0	17,8
Mar	30,0	0,2	0,0	100,0	100,0	100,0	100,0	20,4
2.008 Abr	39,5	0,2	0,0	100,0	100,0	100,0	100,0	19,4
May	46,7	0,2	0,0	100,0	100,0	100,0	100,0	20,7
Jun	48,7	0,2	0,0	100,0	100,0	100,0	100,0	21,4
Jul	30,0	0,2	0,0	100,0	100,0	100,0	100,0	18,6
Ago	30,5	0,2	0,1	100,0	100,0	100,0	100,0	20,1
Sep	32,3	0,2	0,0	100,0	100,0	100,0	100,0	18,8
Oct	30,6	0,1	0,0	100,0	100,0	100,0	100,0	18,2
Nov	30,4	0,1	0,0	100,0	100,0	100,0	100,0	18,5
Dic	24,0	0,2	0,0	100,0	100,0	100,0	100,0	19,8
Ene	25,6	0,2	0,0	100,0	100,0	100,0	100,0	20,7
Feb	32,4	0,2	0,0	100,0	100,0	100,0	100,0	21,1
Mar	36,9	0,1	0,1	100,0	100,0	100,0	100,0	19,6
2.009 Abr	48,9	0,1	0,1	100,0	100,0	100,0	100,0	20,5
May	45,5	0,1	0,0	100,0	100,0	100,0	100,0	20,7
Jun	42,5	0,2	0,0	100,0	100,0	100,0	100,0	18,9
Jul	30,1	0,2	0,0	100,0	100,0	100,0	100,0	18,2
Ago	38,4	0,2	0,0	100,0	100,0	100,0	100,0	22,0
Sep	39,3	0,1	0,0	100,0	100,0	100,0	100,0	19,7

FUENTE : MITyC.SEE.

I.3.- PRODUCCION INTERIOR DE CARBON.(Miles de toneladas)

	Hulla	Antracita	Lignito Negro	Lignito Pardo	TOTAL	Tasa de variación
2.004	5.229	3.693	3.426	8.147	20.495	-0,3
2.005	4.664	3.889	3.214	7.587	19.354	-5,6
2.006	4.572	3.781	3.223	6.822	18.399	-4,9
2.007	4.385	3.484	3.131	6.180	17.180	-6,6
2.008	4.157	3.149	2.897	0	10.202	-40,6
2.007 III	1.057	737	794	1.603	4.191	-3,2
IV	1.008	823	810	1.578	4.220	-5,2
2.008 I	1.074	810	690	0	2.574	-41,5
II	1.186	826	736	0	2.749	-37,1
III	890	753	746	0	2.388	-43,0
IV	1.008	760	725	0	2.492	-41,0
2.009 I	1.108	726	687	0	2.521	-2,0
II	1.059	812	659	0	2.530	-8,0
III	1.016	671	562	0	2.250	-5,8
2.007 Oct	403,2	263,6	296,7	591,6	1.555,1	2,0
Nov	356,8	259,9	308,9	505,3	1.430,9	-14,1
Dic	248,0	299,8	204,8	481,4	1.234,0	-2,3
Ene	322,2	265,5	258,7	0,0	846,4	-43,1
Feb	382,0	292,4	201,4	0,0	875,8	-37,7
Mar	369,5	251,7	230,3	0,0	851,5	-43,5
2.008 Abr	415,6	279,4	264,7	0,0	959,7	-26,2
May	379,8	280,5	241,6	0,0	901,9	-40,2
Jun	390,7	266,5	229,7	0,0	886,9	-43,2
Jul	300,3	280,8	255,1	0,0	836,2	-39,8
Ago	233,0	203,9	272,4	0,0	709,3	-49,0
Sep	356,3	268,2	218,3	0,0	842,8	-40,2
Oct	365,4	272,3	266,4	0,0	904,1	-41,9
Nov	357,6	258,0	259,8	0,0	875,4	-38,8
Dic	284,5	229,4	198,3	0,0	712,2	-42,3
Ene	365,6	220,1	211,8	0,0	797,5	-5,8
Feb	370,9	241,2	234,1	0,0	846,2	-3,4
Mar	371,5	264,9	241,2	0,0	877,6	3,1
2.009 Abr	343,0	266,7	186,0	0,0	795,7	-17,1
May	352,9	284,7	234,6	0,0	872,2	-3,3
Jun	363,3	260,2	238,4	0,0	861,9	-2,8
Jul	304,6	234,2	224,9	0,0	763,7	-8,7
Ago	292,3	174,3	163,4	0,0	630,0	-11,2
Sep	419,4	262,8	174,1	0,0	856,3	1,6

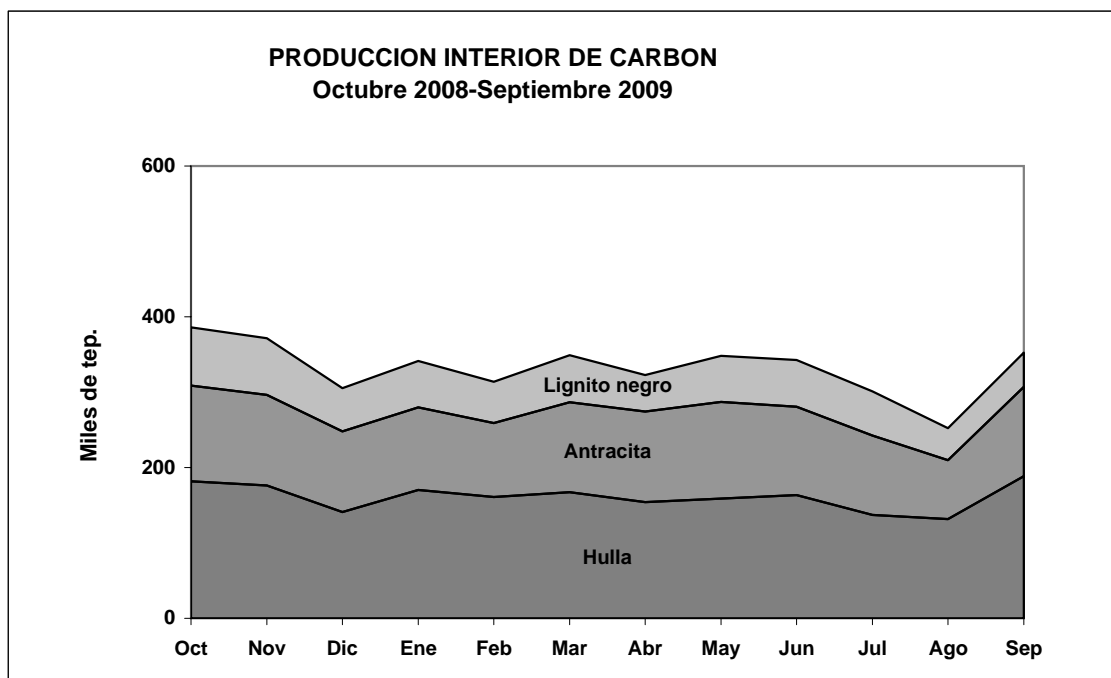
Las tasas de variación son respecto del mismo periodo del año anterior
FUENTE : MITYC.SEE.



I.4.- PRODUCCION INTERIOR DE CARBON.(ktep)

	Hulla	Antracita	Lignito Negro	Lignito Pardo	TOTAL	Tasa de variación
2.004	2.520	1.814	1.038	1.550	6.922	-3,1
2.005	2.227	1.952	1.005	1.442	6.626	-4,3
2.006	2.157	1.782	1.007	1.296	6.243	-5,8
2.007	2.068	1.663	960	1.174	5.865	-6,0
2.008	2.066	1.467	840	0	4.374	-25,4
2.007 III	500	356	242	305	1.402	-3,3
IV	477	394	242	300	1.413	-8,4
2.008 I	508	364	214	0	1.086	-29,1
II	590	385	214	0	1.189	-21,6
III	469	364	203	0	1.035	-26,2
IV	499	354	210	0	1.063	-24,8
2.009 I	499	327	179	0	1.004	-7,6
II	477	365	171	0	1.013	-14,8
III	457	302	146	0	906	-12,5
2.007 Oct	193,0	123,9	87,2	112,4	516,5	-4,7
Nov	168,9	124,8	93,3	96,0	483,0	-15,9
Dic	115,5	144,9	61,6	91,5	413,5	-2,9
Ene	154,3	135,1	80,8	0,0	370,2	-27,4
Feb	181,6	109,7	61,2	0,0	352,5	-28,8
Mar	172,5	119,3	71,9	0,0	363,7	-31,1
2.008 Abr	206,8	130,2	76,8	0,0	413,8	-9,2
May	189,0	130,7	70,1	0,0	389,8	-26,2
Jun	194,5	124,2	66,6	0,0	385,3	-27,7
Jul	149,4	130,8	74,0	0,0	354,2	-24,4
Ago	142,1	108,2	65,2	0,0	315,5	-26,7
Sep	177,3	125,0	63,3	0,0	365,6	-27,3
2.009 Oct	181,9	126,9	77,3	0,0	386,1	-25,2
Nov	176,1	120,2	75,3	0,0	371,6	-23,1
Dic	140,9	106,9	57,5	0,0	305,3	-26,2
Ene	170,4	109,5	61,4	0,0	341,3	-7,8
Feb	161,0	98,0	54,6	0,0	313,6	-11,0
Mar	167,2	119,3	62,7	0,0	349,2	-4,0
2.009 Abr	154,3	120,0	48,4	0,0	322,7	-22,0
May	159,0	128,1	61,0	0,0	348,1	-10,7
Jun	163,4	117,1	62,0	0,0	342,5	-11,1
Jul	137,1	105,4	58,5	0,0	301,0	-15,0
Ago	131,5	78,4	42,5	0,0	252,4	-20,0
Sep	188,7	118,3	45,3	0,0	352,3	-3,6

Las tasas de variación son respecto del mismo periodo del año anterior
FUENTE : MITYC.SEE.



I.5.-PRODUCCION DE ENERGIA ELECTRICA EN EL SISTEMA DE R.E.E.(Por centrales)

PRODUCCION (GWh b.g.) (1)	2009						Acumulado a Septiembre				
	ABR.	MAY.	JUN.	JUL.	AGO.	SEP.	2008	Estruct.	2009	Estruct.	2009/08
Hidroeléctrica	1.927	2.229	1.862	1.590	1.362	948	16.427	9,8	17.759	12,2	8,1
Nuclear	4.232	3.855	3.695	4.184	5.507	4.575	45.094	27,0	40.309	27,7	-10,6
Total carbón	1.940	2.398	2.621	3.435	1.925	2.871	32.812	19,6	26.452	18,2	-19,4
Hulla y antracita nacional	1.094	995	889	1.196	526	798	16.671	10,0	10.855	7,5	-34,9
Lignito pardo	280	666	791	1.100	512	992	6.038	3,6	5.736	3,9	-5,0
Lignito negro	209	167	132	366	140	246	4.618	2,8	2.699	1,9	-41,6
Hulla importada	357	570	809	773	747	835	5.485	3,3	7.162	4,9	30,6
Gas natural	5.728	5.847	7.996	8.944	8.572	7.747	72.480	43,4	61.172	42,0	-15,6
-Ciclo combinado	5.568	5.741	7.825	8.700	8.372	7.567	71.084	42,5	59.608	40,9	-16,1
Fuel oil	0	0	0	0	0	0	272	0,2	11	0,0	-96,0
Producción bruta	13.827	14.329	16.174	18.153	17.366	16.141	167.085	100,0	145.703	100,0	-12,8
Consumos propios	524	532	604	670	603	595	6.276		5.411		-13,8
Producción neta	13.303	13.797	15.570	17.483	16.763	15.546	160.809		140.292		-12,8
Compras al régimen especial	6.518	6.326	5.806	6.234	5.561	5.804	48.747		56.214		15,3
Consumo en bombeo	252	244	222	229	239	252	2.564		2.584		0,8
Importaciones - exportaciones	-549	-437	-769	-945	-824	-714	-8.057		-5.807		
Demanda (GWh b.c.)(2)	19.020	19.442	20.385	22.543	21.261	20.384	198.935		188.115		-5,4

(1) Producción en bornes de generador.

(2) Demanda en barras de central.

Fuente : R.E.E.

I.6.-PRODUCCION NACIONAL DE ENERGIA ELECTRICA. (Por combustibles) (Unidad : GWh)

	2009						Acumulado a Septiembre		
	ABR.	MAY.	JUN.	JUL.	AGO.	SEP.	2008	2009	2009/08
I.-SISTEMA DE PENINSULAR	21.422	21.629	22.874	25.015	23.443	22.394	225.068	209.479	-6,9
I.1.-REGIMEN ORDINARIO	13.827	14.329	16.174	18.154	17.364	16.140	167.084	145.700	-12,8
Hidroeléctrica	1.927	2.229	1.862	1.590	1.362	948	16.427	17.759	8,1
Térmica	11.900	12.100	14.312	16.564	16.002	15.192	150.657	127.941	-15,1
Nuclear	4.232	3.855	3.695	4.184	5.507	4.575	45.094	40.309	-10,6
Total carbón	1.722	2.271	2.443	3.295	1.762	2.678	31.412	24.939	-20,6
Hulla y antracita nacional	503	596	344	612	79	258	10.099	4.996	-50,5
Lignito pardo	0	0	0	0	0	0	147	0	-100,0
Lignito negro	115	92	77	167	44	102	2.141	1.398	-34,7
Hulla importada	1.104	1.583	2.022	2.516	1.639	2.318	19.025	18.545	-2,5
Gas siderúrgico	71	57	55	60	63	87	911	624	-31,5
Gas natural	5.721	5.828	7.968	8.896	8.513	7.694	72.198	60.831	-15,7
Prod. Petrolíferos	154	89	151	129	157	158	1.042	1.238	18,9
I.2.-REGIMEN ESPECIAL	7.595	7.300	6.700	6.861	6.079	6.254	57.984	63.779	10,0
Hidroeléctrica	487	560	438	356	275	217	3.544	4.019	13,4
Eólica	2.989	2.623	2.238	2.319	2.106	2.264	22.378	24.239	8,3
Fotovoltaica	542	641	605	674	623	319	1.543	4.531	193,7
Termosolar	7	8	6	11	14	12	12	62	403,3
Carbón	35	29	32	38	32	37	363	313	-13,6
Gas natural	2.520	2.548	2.490	2.529	2.328	2.585	22.180	22.644	2,1
Prod. petrolíferos	558	509	494	499	304	406	4.384	4.305	-1,8
Biomasa	245	208	197	220	215	239	1.842	1.965	6,7
Biogas	48	50	51	50	49	51	484	438	-9,6
R.S.U.	164	125	148	165	133	124	1.254	1.262	0,7
II.-SISTEMA EXTRAPENINSULAR	1.267	1.317	1.403	1.611	1.609	1.402	12.792	12.618	-1,4
II.1.-BALEARES	470	497	571	695	694	559	5.026	5.010	-0,3
-REGIMEN ORDINARIO	447	472	546	671	674	537	4.862	4.821	-0,8
Carbón	289	315	331	326	333	306	2.732	2.654	-2,9
Prod. petrolíferos	159	157	215	345	340	231	2.131	2.167	1,7
-REGIMEN ESPECIAL	23	26	24	24	21	21	164	189	15,4
Prod. petrolíferos	2	2	2	1	1	1	20	12	-37,9
R.S.U.	14	15	14	14	11	14	124	109	-12,3
Eólica	1	1	0	0	0	0	4	4	-10,0
Solar	7	9	9	9	9	6	16	65	295,7
II.2.-CANARIAS	764	784	795	875	873	805	7.437	7.272	-2,2
-REGIMEN ORDINARIO	663	694	712	755	752	750	6.864	6.501	-5,3
Hidroeléctrica	0	0	0	0	0	0	0	0	
Prod. petrolíferos	663	694	712	755	752	750	6.864	6.501	-5,3
-REGIMEN ESPECIAL	101	91	83	120	121	56	573	770	34,4
Prod. petrolíferos	24	26	27	26	28	28	185	228	23,5
Eólica	61	49	40	77	77	16	349	417	19,3
Solar	16	16	16	17	17	11	39	126	220,8
II.3.-CEUTA y MELILLA	33	35	37	42	41	38	329	336	2,2
-REGIMEN ORDINARIO	32	34	36	41	41	37	321	331	3,1
Prod. petrolíferos	32	34	36	41	41	37	321	331	3,1
-REGIMEN ESPECIAL	1	1	1	1	1	0	8	5	-35,9
R.S.U.	1	1	1	1	1	0	8	5	-35,9
Total producción nacional (GWh b.g)	22.690	22.946	24.277	26.626	25.052	23.795	237.860	222.097	-6,6
Consumos propios	819	816	883	964	872	873	8.818	7.977	-9,5
Consumo en bombeo	252	244	222	229	239	252	2.564	2.584	0,8
Importación - exportación	-549	-437	-769	-945	-824	-714	-8.057	-5.807	
Demanda nacional (GWh b.c.)	21.069	21.449	22.403	24.488	23.118	21.956	218.421	205.729	-5,8

Fuente : MITYC.SEE

II. COMERCIO EXTERIOR

II.1.-PROCEDENCIA DEL GAS NATURAL IMPORTADO EN ESPAÑA.(GWh)

	Africa				Europa	Oriente Medio		América	Resto	Total	Tasa de variac.
	Argelia	Libia	Nigeria	Egipto	Noruega	Qatar	Oman	Trinidad Tobago			
2002	143.030	7.099	18.691	-	26.428	24.430	12.600	5.308	4.394	244.642	20,1
2003	157.055	8.442	46.275	-	27.180	22.337	6.450	379	1.030	273.543	11,8
2004	163.028	7.765	56.299	-	25.884	44.484	14.807	0	2.090	318.029	16,3
2005	169.187	10.641	61.279	39.545	24.723	54.355	19.824	4.532	3.962	390.806	22,9
2006	131.804	7.914	83.161	50.468	23.768	62.602	8.054	37.255	1.013	406.040	3,9
2007	141.250	8.761	97.401	45.624	26.232	52.674	3.847	25.855	7.304	408.948	0,7
2008	154.832	6.090	94.069	49.155	32.274	58.053	1.915	56.674	4.598	457.660	11,9
2006 I	36.487	2.654	20.110	17.429	6.534	10.870	3.877	12.487	634	111.083	10,4
II	31.846	2.129	22.807	12.253	5.215	17.675	801	7.162	369	100.259	5,4
III	29.614	1.255	21.268	8.875	6.235	19.299	1.905	9.597	0	98.049	3,0
IV	33.856	1.877	18.976	11.911	5.783	14.758	1.471	8.009	9	96.649	-3,2
2007 I	34.345	2.197	21.630	14.474	6.379	13.838	0	7.265	1.216	101.343	-8,8
II	31.325	2.192	24.352	11.523	6.649	12.443	1.486	4.241	1.005	95.215	-5,0
III	34.901	2.189	25.900	7.470	6.307	12.306	2.361	6.073	973	98.479	0,4
IV	40.679	2.183	25.520	12.159	6.897	14.087	0	8.276	4.110	113.910	17,9
2008 I	43.157	1.945	25.536	12.202	5.502	16.257	0	16.409	1.040	122.050	20,4
II	41.386	1.712	24.523	12.233	7.557	13.297	0	13.821	356	114.886	20,7
III	37.588	489	19.848	16.468	6.690	12.789	0	11.799	1.735	107.406	9,1
IV	32.700	1.943	24.162	8.251	12.525	15.710	1.915	14.645	1.467	113.318	-0,5
2009 I	29.773	2.434	10.372	17.094	11.894	11.067	2.776	16.441	474	102.325	-16,2
II	33.629	2.189	10.831	12.910	10.860	12.919	6.636	8.648	235	98.857	-14,0
III	39.475	1.687	13.763	10.090	10.060	12.731	4.705	13.111	856	106.478	-0,9
2007 Ene	12.125	972	8.775	5.439	2.271	5.546	0	3.840	423	39.390	1,6
Feb	10.952	490	7.140	4.485	1.846	4.010	0	2.621	473	32.016	-12,9
Mar	11.268	735	5.716	4.550	2.262	4.282	0	804	320	29.936	-15,8
Abr	10.455	733	9.457	4.037	2.192	3.010	0	1.423	320	31.626	-7,2
May	9.357	729	8.081	4.675	2.265	5.306	255	1.415	334	32.416	-1,6
Jun	11.513	730	6.815	2.811	2.192	4.127	1.231	1.403	351	31.172	-6,2
Jul	10.565	733	9.726	3.400	2.265	4.585	1.379	1.981	414	35.047	-1,8
Ago	11.840	729	8.185	1.191	2.262	3.383	982	921	223	29.715	-1,5
Sep	12.496	727	7.990	2.879	1.780	4.338	0	3.171	336	33.716	4,8
Oct	12.075	728	7.889	4.711	2.268	3.479	0	2.513	903	34.565	9,3
Nov	14.072	728	8.262	4.184	1.941	5.485	0	1.607	1.738	38.016	24,2
Dic	14.532	727	9.370	3.264	2.688	5.123	0	4.156	1.469	41.328	20,1
2008 Ene	14.463	728	8.957	3.981	1.770	6.501	0	6.364	285	43.048	9,3
Feb	13.974	487	8.194	4.570	1.912	4.519	0	4.358	460	38.474	20,2
Mar	14.721	730	8.385	3.651	1.821	5.237	0	5.687	296	40.528	35,4
Abr	14.550	731	6.344	4.806	2.519	3.949	0	3.511	196	36.607	15,7
May	13.315	492	7.820	3.681	2.921	4.558	0	6.396	160	39.342	21,4
Jun	13.521	489	10.359	3.747	2.117	4.790	0	3.914	0	38.938	24,9
Jul	13.546	246	9.108	5.295	0	4.494	0	4.392	0	37.080	5,8
Ago	12.097	0	5.253	5.590	2.399	3.511	0	4.008	862	33.721	13,5
Sep	11.945	244	5.487	5.583	4.291	4.784	0	3.399	873	36.604	8,6
Oct	12.150	487	9.500	2.788	2.813	5.704	959	4.340	1.013	39.755	15,0
Nov	10.810	728	9.499	1.774	3.856	5.569	956	5.119	120	38.431	1,1
Dic	9.740	728	5.163	3.689	5.856	4.437	0	5.187	333	35.133	-15,0
2009 Ene	10.274	729	4.040	7.300	2.927	3.947	806	6.864	261	37.148	-13,7
Feb	10.155	730	3.569	5.447	3.994	2.321	988	4.316	213	31.733	-17,5
Mar	9.344	975	2.763	4.347	4.973	4.799	982	5.261	0	33.444	-17,5
Abr	10.328	730	1.590	3.838	2.924	4.881	2.822	3.470	39	30.622	-16,3
May	10.805	729	5.503	2.783	3.463	4.037	1.941	1.732	107	31.100	-20,9
Jun	12.496	730	3.738	6.289	4.473	4.001	1.873	3.446	89	37.135	-4,6
Jul	13.219	733	5.562	3.712	3.907	5.413	962	3.947	319	37.774	1,9
Ago	11.777	236	3.680	3.712	4.320	3.655	1.918	3.915	284	33.497	-0,7
Sep	14.479	718	4.521	2.666	1.833	3.663	1.825	5.249	253	35.207	-3,8

Fuente : SEE

II.2.-PROCEDENCIA DEL PETROLEO CRUDO IMPORTADO EN ESPAÑA.(Miles de toneladas.)

	Oriente Medio						África					
	Arabia Saudí	Irán	Irak	Otros	Total	Tasa de variac.	Argelia	Libia	Nigeria	Otros	Total	Tasa de variac.
2003	6.994	4.264	1.528	321	13.107	-3,1	1.502	7.621	6.456	6.344	21.923	17,6
2004	6.867	3.469	5.150	657	16.143	23,2	2.009	7.179	6.238	5.610	21.036	-4,0
2005	6.331	4.929	2.912	544	14.716	-8,8	2.082	6.176	7.127	6.026	21.411	1,8
2006	6.512	5.189	3.292	408	15.401	4,7	1.512	5.548	6.016	5.692	18.768	-12,3
2007	5.468	4.512	3.254	514	13.748	-10,7	395	4.511	4.402	7.926	17.234	-8,2
2008	6.333	6.392	2.244	514	15.483	12,6	1.786	6.073	4.861	7.926	20.646	19,8
2006 I	1.807	845	698	83	3.433	8,7	355	1.320	1.452	1.712	4.839	-7,9
II	1.734	1.255	765	80	3.834	-1,2	323	1.491	1.207	1.110	4.131	-20,1
III	1.478	1.619	1.009	165	4.271	13,3	442	1.413	1.406	1.373	4.634	-18,5
IV	1.493	1.470	820	80	3.863	-1,2	392	1.324	1.951	1.497	5.164	-2,5
2007 I	1.271	1.096	1.058	0	3.425	-0,2	159	1.163	1.026	1.323	3.671	-24,1
II	1.532	1.388	839	83	3.842	0,2	110	1.234	1.290	2.609	5.243	26,9
III	1.093	984	945	332	3.354	-21,5	126	1.280	1.272	2.087	4.765	2,8
IV	1.572	1.044	412	99	3.127	-19,1	0	834	814	1.907	3.555	-31,2
2008 I	1.407	848	824	0	3.079	-10,1	523	1.374	1.281	1.323	4.501	22,6
II	1.498	1.489	495	83	3.565	-7,2	249	1.491	1.265	2.609	5.614	7,1
III	1.832	2.202	514	248	4.796	43,0	444	1.377	1.062	2.157	5.040	5,8
IV	1.623	2.266	277	99	4.265	36,4	573	2.078	1.286	1.907	5.844	64,4
2009 I	1.491	1.683	990	163	4.327	40,5	820	1.365	990	1.543	4.718	4,8
II	1.477	1.689	350	240	3.756	5,4	133	1.323	1.364	1.535	4.355	-22,4
III	1.535	1.533	350	83	3.501	-27,0	128	1.070	1.178	1.433	3.809	-24,4
2007 Ene	438	0	551	0	989	-14,1	159	430	375	403	1.367	-8,4
Feb	340	807	422	0	1.569	51,6	0	333	256	374	963	-44,0
Mar	493	289	85	0	867	-30,5	0	400	395	546	1.341	-17,6
Abr	563	267	414	83	1.327	2,7	0	325	258	866	1.449	2,9
May	490	424	281	0	1.195	-13,4	31	328	516	1.014	1.889	47,8
Jun	479	697	144	0	1.320	13,6	79	581	516	729	1.905	31,8
Jul	275	137	423	84	919	-42,0	83	333	386	650	1.452	-7,0
Ago	275	558	102	168	1.103	-16,4	0	436	350	586	1.372	-6,7
Sep	543	289	420	80	1.332	-2,6	43	511	536	851	1.941	21,2
Oct	507	417	412	0	1.336	14,1	0	410	416	720	1.546	-17,1
Nov	478	76	0	99	653	-48,2	0	0	0	777	777	-45,4
Dic	587	551	0	0	1.138	-20,5	0	424	398	410	1.232	-34,3
2008 Ene	438	0	551	0	989	0,0	159	430	375	403	1.367	0,0
Feb	479	420	136	0	1.035	-34,0	209	458	377	374	1.418	47,2
Mar	490	428	137	0	1.055	21,7	155	486	529	546	1.716	28,0
Abr	403	141	142	83	769	-42,0	0	588	415	866	1.869	29,0
May	606	393	218	0	1.217	1,8	167	487	388	1.014	2.056	8,8
Jun	489	955	135	0	1.579	19,6	82	416	462	729	1.689	-11,3
Jul	591	175	134	84	984	7,1	80	485	383	650	1.598	10,1
Ago	616	718	216	168	1.718	55,8	232	314	259	586	1.391	1,4
Sep	598	896	298	80	1.872	40,5	129	331	387	851	1.698	-12,5
Oct	618	588	0	0	1.206	-9,7	83	732	416	720	1.951	26,2
Nov	500	751	142	99	1.492	128,5	139	747	379	777	2.042	162,8
Dic	505	927	135	0	1.567	37,7	351	599	491	410	1.851	50,2
2009 Ene	531	493	407	0	1.431	44,7	134	728	254	391	1.507	10,2
Feb	471	643	277	0	1.391	34,4	428	401	386	333	1.548	9,2
Mar	489	547	306	163	1.505	42,7	258	236	350	819	1.663	-3,1
Abr	391	593	134	80	1.198	55,8	0	411	488	416	1.315	-29,6
May	565	514	135	80	1.294	6,3	0	419	471	534	1.424	-30,7
Jun	521	582	81	80	1.264	-19,9	133	493	405	585	1.616	-4,3
Jul	437	289	136	0	862	-12,4	47	253	397	499	1.196	-25,2
Ago	597	720	0	83	1.400	-18,5	81	330	392	637	1.440	3,5
Sep	501	524	214	0	1.239	-33,8	0	487	389	297	1.173	-30,9

Fuente : SEE

II.2.-PROCEDENCIA DEL PETROLEO CRUDO IMPORTADO EN ESPAÑA.(Miles de toneladas.)(Continuación)

	Europa					América					Resto	Total	
	Reino Unido	Rusia	Otros	Total	Tasa de variac.	Méjico	Venezuela	Otros	Total	Tasa de variac.		Miles de toneladas	Tasa de variac.
2003	842	9.883	3.095	13.820	23,5	7.265	816	367	8.448	-34,4	0	57.298	1,5
2004	439	8.819	4.135	13.393	-3,1	7.717	454	0	8.171	-3,3	476	59.219	3,4
2005	579	8.916	4.045	13.540	1,1	9.006	1.092	141	10.239	25,3	337	60.243	1,7
2006	248	12.201	3.272	15.721	16,1	7.561	3.296	329	11.186	9,2	149	61.225	1,6
2007	722	13.433	3.920	18.075	15,0	7.180	2.124	329	9.633	-13,9	938	59.628	-2,6
2008	1.254	9.274	2.765	13.293	-26,5	5.950	1.932	329	8.211	-14,8	938	58.571	-1,8
2006 I	188	2.656	1.189	4.033	4,1	1.533	1.226	151	2.910	17,5	0	15.215	3,1
II	0	3.761	579	4.340	34,7	2.251	757	178	3.186	47,0	40	15.531	6,3
III	0	3.310	829	4.139	16,0	1.817	644	0	2.461	9,3	0	15.505	1,5
IV	60	2.474	675	3.209	11,6	1.960	669	0	2.629	-21,4	109	14.974	-4,0
2007 I	97	3.550	1.120	4.767	18,2	1.817	580	23	2.420	-16,8	84	14.367	-5,6
II	0	4.075	757	4.832	11,3	1.752	725	94	2.571	-19,3	180	16.668	7,3
III	358	3.204	860	4.422	6,8	2.025	554	100	2.679	8,9	586	15.806	1,9
IV	267	2.604	1.183	4.054	26,3	1.586	265	112	1.963	-25,3	88	12.787	-14,6
2008 I	359	3.060	634	4.053	-15,0	1.847	266	23	2.136	-11,7	84	13.853	-3,6
II	267	2.575	354	3.196	-33,9	1.990	358	94	2.442	-5,0	180	14.997	-10,0
III	545	1.727	56	2.328	-47,4	1.446	664	0	2.110	-21,2	586	14.602	-7,6
IV	173	1.731	1.721	3.625	-10,6	248	941	112	1.301	-33,7	88	14.720	15,1
2009 I	570	2.059	84	2.713	-33,1	1.202	892	175	2.269	6,2	84	14.111	1,9
II	323	2.743	624	3.690	15,5	1.257	825	28	2.110	-13,6	430	14.341	-4,4
III	82	1.923	2.252	4.257	82,9	0	393	137	530	-74,9	257	13.959	-4,4
2007 Ene	97	1.161	325	1.583	-3,1	484	204	23	711	-30,3	0	4.650	-12,2
Feb	0	1.009	441	1.450	22,1	704	238	0	942	43,2	84	5.008	8,9
Mar	0	1.380	354	1.734	43,2	629	138	0	767	-37,7	0	4.709	-11,4
Abr	0	1.795	362	2.157	51,5	399	295	0	694	-37,3	80	5.707	9,1
May	0	1.206	228	1.434	-3,2	820	347	94	1.261	33,9	100	5.879	14,8
Jun	0	1.074	167	1.241	-13,5	533	83	0	616	-45,8	0	5.082	-1,9
Jul	16	1.268	178	1.462	-4,4	830	287	100	1.217	21,9	346	5.396	-4,9
Ago	90	1.066	454	1.610	35,2	496	204	0	700	-4,1	0	4.785	1,6
Sep	252	870	228	1.350	-4,9	699	63	0	762	4,0	240	5.625	9,8
Oct	0	917	342	1.259	36,4	667	62	0	729	-24,1	88	4.958	0,2
Nov	97	868	628	1.593	39,4	380	65	0	445	-46,9	0	3.468	-25,7
Dic	170	819	213	1.202	5,2	539	138	112	789	-5,1	0	4.361	-18,7
2008 Ene	97	1.161	325	1.583	0,0	484	204	23	711	0,0	0	4.650	0,0
Feb	83	1.090	79	1.252	-13,7	728	62	0	790	-16,1	84	4.579	-8,6
Mar	179	809	230	1.218	-29,8	635	0	0	635	-17,2	0	4.624	-1,8
Abr	267	1.031	270	1.568	-27,3	934	66	0	1.000	44,1	80	5.286	-7,4
May	0	803	84	887	-38,1	381	229	94	704	-44,2	100	4.964	-15,6
Jun	0	741	0	741	-40,3	675	63	0	738	19,8	0	4.747	-6,6
Jul	83	958	0	1.041	-28,8	667	162	100	929	-23,7	346	4.898	-9,2
Ago	84	357	56	497	-69,1	810	205	0	1.015	45,0	0	4.621	-3,4
Sep	288	593	0	881	-34,7	388	0	0	388	-49,1	240	5.079	-9,7
Oct	173	777	0	950	-24,5	248	459	0	707	-3,0	88	4.902	-1,1
Nov	0	419	630	1.049	-34,1	0	156	0	156	-64,9	0	4.739	36,6
Dic	0	535	1.091	1.626	35,3	0	326	112	438	-44,5	0	5.482	25,7
2009 Ene	78	1.021	0	1.099	-30,6	422	229	0	651	-8,4	0	4.688	0,8
Feb	240	455	0	695	-44,5	534	584	99	1.217	54,1	0	4.851	5,9
Mar	252	583	84	919	-24,5	246	79	76	401	-36,9	84	4.572	-1,1
Abr	173	1.012	111	1.296	-17,3	339	202	11	552	-44,8	179	4.540	-14,1
May	3	923	189	1.115	25,7	382	478	13	873	24,0	83	4.789	-3,5
Jun	147	808	324	1.279	72,6	536	145	4	685	-7,2	168	5.012	5,6
Jul	82	726	708	1.516	45,6	0	327	0	327	-64,8	257	4.158	-15,1
Ago	0	425	785	1.210	143,5	0	66	0	66	-93,5	0	4.116	-10,9
Sep	0	772	759	1.531	73,8	0	0	137	137	-64,7	0	4.080	-19,7

Fuente : SEE

III. CONSUMO DE ENERGIA FINAL

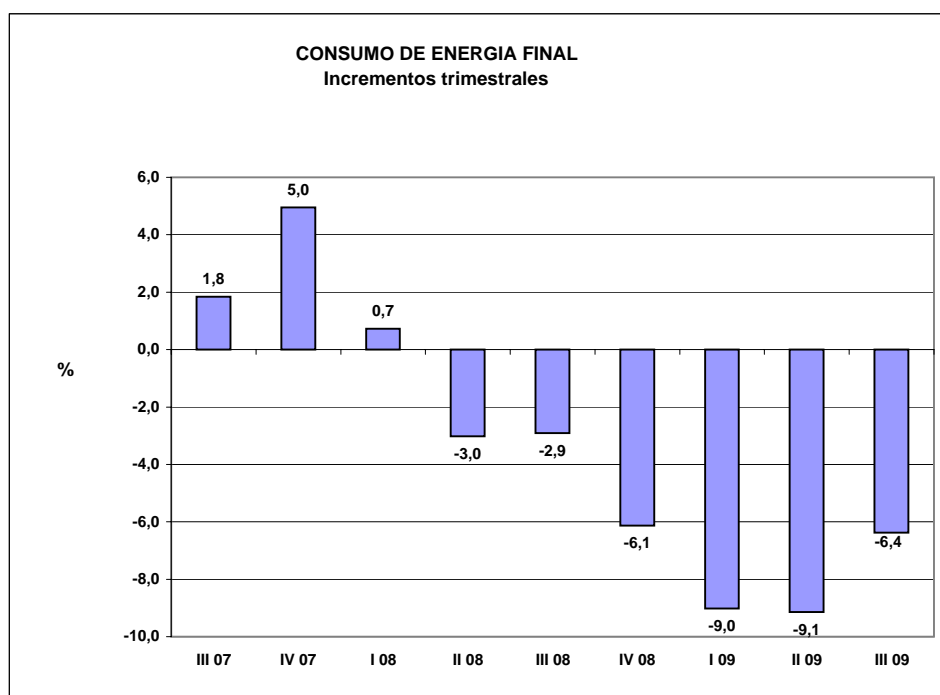
III.1.- CONSUMO DE ENERGIA FINAL.(ktep)

	Carbón		P.Petrolíferos		Gas		Electricidad		TOTAL	
	Ktep.	Tasa de variación	Ktep.	Tasa de variación	Ktep.	Tasa de variación	Ktep.	Tasa de variación	Ktep.	Tasa de variación
2.004	2.405	-1,3	61.620	2,8	16.342	6,1	19.864	4,7	100.230	3,6
2.005	2.424	0,8	61.738	0,2	17.628	7,9	20.836	4,9	102.625	2,4
2.006	2.265	-6,6	60.919	-1,3	16.430	-6,8	21.540	3,4	101.155	-1,4
2.007	2.317	2,3	61.928	1,7	17.755	8,1	22.171	2,9	104.170	3,0
2.008	2.080	-10,2	59.638	-3,7	17.256	-2,8	22.247	0,3	101.220	-2,8
2.007 III	581	-4,2	15.438	2,8	3.260	0,9	5.496	0,5	24.775	1,8
IV	581	-6,6	15.788	2,5	5.074	15,0	5.673	5,2	27.115	5,0
2.008 I	578	-1,7	15.474	0,2	5.391	2,0	5.786	1,1	27.229	0,7
II	581	2,4	14.652	-4,0	3.918	-5,3	5.334	1,1	24.485	-3,0
III	511	-12,0	14.695	-4,8	3.285	0,8	5.565	1,2	24.055	-2,9
IV	409	-29,5	14.818	-6,1	4.662	-8,1	5.563	-1,9	25.452	-6,1
2.009 I	425	-26,4	14.159	-8,5	4.753	-11,8	5.437	-6,0	24.774	-9,0
II	388	-33,2	13.644	-6,9	3.264	-16,7	4.950	-7,2	22.246	-9,1
III	394	-22,9	13.764	-6,3	3.017	-8,1	5.345	-3,9	22.520	-6,4
2007 Oct	194,7	-1,9	5.387,5	8,4	1.352,4	19,1	1.793,3	3,3	8.727,9	8,6
Nov	184,4	-9,3	5.237,7	2,6	1.786,6	21,1	1.890,7	9,0	9.099,4	6,8
Dic	202,0	-8,3	5.162,7	-3,2	1.934,8	7,4	1.988,5	3,4	9.288,0	0,1
2008 Ene	197,1	2,3	5.329,5	2,1	1.947,9	-0,8	2.036,5	0,4	9.511,0	1,2
Feb	177,7	-2,8	5.024,4	5,6	1.782,7	6,9	1.878,8	5,1	8.863,6	5,6
Mar	203,4	-4,3	5.119,6	-6,3	1.660,7	0,5	1.870,6	-2,0	8.854,3	-4,2
Abr	192,2	9,5	5.163,2	0,8	1.445,1	-1,3	1.800,7	4,8	8.601,2	1,4
May	199,9	13,7	4.852,3	-4,3	1.282,6	-12,0	1.761,7	-0,6	8.096,5	-4,5
Jun	188,7	-12,5	4.636,0	-8,6	1.190,7	-2,1	1.771,6	-0,8	7.787,0	-6,1
Jul	170,0	-17,5	5.166,8	-3,8	1.222,6	-3,8	1.951,0	0,8	8.510,4	-3,1
Ago	168,1	-10,1	4.729,0	-10,2	925,7	-15,5	1.834,6	2,3	7.657,4	-8,2
Sep	173,0	-7,9	4.798,7	0,0	1.136,4	27,1	1.779,0	0,6	7.887,1	3,1
Oct	158,9	-18,4	4.988,7	-7,4	1.335,3	-1,3	1.777,9	-0,9	8.260,8	-5,4
Nov	134,1	-27,3	4.798,2	-8,4	1.635,3	-8,5	1.844,8	-2,4	8.412,4	-7,5
Dic	116,4	-42,4	5.031,1	-2,5	1.691,4	-12,6	1.939,8	-2,4	8.778,7	-5,5
2009 Ene	141,6	-28,2	4.840,0	-9,2	1.799,3	-7,6	1.965,4	-3,5	8.746,3	-8,0
Feb	138,7	-21,9	4.481,8	-10,8	1.554,7	-12,8	1.730,9	-7,9	7.906,1	-10,8
Mar	145,1	-28,7	4.837,3	-5,5	1.398,6	-15,8	1.740,7	-6,9	8.121,7	-8,3
Abr	139,1	-27,6	4.745,5	-8,1	1.196,3	-17,2	1.603,6	-10,9	7.684,5	-10,7
May	124,9	-37,5	4.373,2	-9,9	1.059,8	-17,4	1.635,1	-7,2	7.193,0	-11,2
Jun	123,7	-34,4	4.525,1	-2,4	1.008,1	-15,3	1.711,1	-3,4	7.368,0	-5,4
Jul	121,0	-28,8	4.844,6	-6,2	1.061,1	-13,2	1.879,8	-3,6	7.906,5	-7,1
Ago	122,3	-27,2	4.392,6	-7,1	885,1	-4,4	1.776,5	-3,2	7.176,5	-6,3
Sep	150,6	-12,9	4.526,6	-5,7	1.070,8	-5,8	1.689,0	-5,1	7.437,0	-5,7

No incluye energías renovables.

Las tasas de variación son respecto del mismo periodo del año anterior

FUENTE: MITYC.SEE.



III.2.- CONSUMO FINAL DE PRODUCTOS PETROLIFEROS.(ktep)

	GASOLINAS		QUEROSENO		GASOLEOS					
	ktep.	Tasa de Variación	Ktep.	Tasa de variación	A+B Ktep.	Tasa de variación	C Ktep.	Tasa de variación	Total Ktep.	Tasa de variación
2.004	8.260	-4,1	5.180	10,9	28.986	6,9	4.180	5,2	33.167	6,7
2.005	7.768	-6,0	5.521	6,6	30.180	4,1	4.296	2,8	34.476	3,9
2.006	7.426	-4,4	5.762	4,4	31.426	4,1	3.972	-7,5	35.398	2,7
2.007	7.053	-5,0	6.079	5,5	32.690	4,0	3.902	-1,8	36.592	3,4
2.008	6.647	-5,7	5.997	-1,4	31.267	-4,4	2.066	-47,1	33.332	-8,9
2007 III	1.882	-5,3	1.776	6,7	8.028	3,5	690	-3,5	8.718	2,9
IV	1.728	-4,0	1.514	7,5	8.454	5,2	1.044	-10,9	9.498	3,1
2008 I	1.594	-4,1	1.405	12,4	8.035	-1,7	834	-36,4	8.869	-6,5
II	1.653	-7,1	1.574	2,3	7.698	-4,2	330	-61,5	8.028	-9,7
III	1.782	-5,3	1.684	-5,2	7.651	-4,7	167	-75,8	7.818	-10,3
IV	1.619	-6,3	1.334	-11,9	7.883	-6,8	735	-29,6	8.618	-9,3
2009 I	1.478	-7,3	1.173	-16,5	7.400	-7,9	706	-15,3	8.106	-8,6
II	1.607	-2,8	1.360	-13,6	7.338	-4,7	184	-44,1	7.522	-6,3
III	1.708	-4,1	1.579	-6,2	7.296	-4,6	82	-50,7	7.378	-5,6
2007 Oct	604,8	-1,7	544,2	5,6	2.957,2	15,2	253,7	-21,7	3.210,9	11,0
Nov	544,9	-4,3	442,0	-0,7	2.814,4	5,9	373,6	7,8	3.188,0	6,1
Dic	578,1	-6,0	528,2	17,8	2.682,0	-4,6	417,1	-16,9	3.099,1	-6,5
2008 Ene	521,6	-4,7	460,1	17,1	2.712,4	0,6	344,8	-28,5	3.057,2	-3,8
Feb	516,1	1,5	443,0	10,9	2.692,3	6,6	292,7	-30,0	2.985,0	1,4
Mar	556,0	-8,4	501,6	9,8	2.630,6	-10,9	196,1	-52,3	2.826,7	-15,9
Abr	548,9	-4,9	515,5	0,6	2.703,4	6,0	151,8	-53,9	2.855,2	-0,9
May	557,3	-6,2	535,7	2,4	2.568,8	-6,0	84,3	-68,3	2.653,1	-11,5
Jun	546,9	-10,2	522,9	3,8	2.426,0	-11,8	93,8	-64,2	2.519,8	-16,4
Jul	623,4	-4,2	545,3	-11,9	2.795,3	-2,3	52,5	-77,4	2.847,8	-7,9
Ago	608,5	-8,8	592,1	-2,6	2.377,8	-10,0	63,1	-78,3	2.440,9	-16,8
Sep	549,6	-2,6	546,3	-0,6	2.477,4	-1,9	51,5	-69,1	2.528,9	-6,1
Oct	559,6	-7,5	482,4	-11,4	2.693,0	-8,9	145,3	-42,7	2.838,3	-11,6
Nov	504,7	-7,4	395,1	-10,6	2.527,9	-10,2	252,1	-32,5	2.780,0	-12,8
Dic	554,8	-4,0	456,9	-13,5	2.661,7	-0,8	337,5	-19,1	2.999,2	-3,2
2009 Ene	488,1	-6,4	356,8	-22,5	2.480,0	-8,6	306,7	-11,0	2.786,7	-8,8
Feb	467,6	-9,4	391,9	-11,5	2.389,7	-11,2	238,8	-18,4	2.628,5	-11,9
Mar	522,4	-6,0	423,9	-15,5	2.530,1	-3,8	160,8	-18,0	2.690,9	-4,8
Abr	535,2	-2,5	427,1	-17,1	2.439,8	-9,8	152,6	0,5	2.592,4	-9,2
May	523,2	-6,1	456,9	-14,7	2.393,1	-6,8	28,2	-66,5	2.421,3	-8,7
Jun	548,8	0,3	476,1	-9,0	2.504,6	3,2	3,5	-96,3	2.508,1	-0,5
Jul	609,0	-2,3	561,3	2,9	2.641,7	-5,5	18,4	-65,0	2.660,1	-6,6
Ago	578,2	-5,0	529,3	-10,6	2.267,6	-4,6	4,7	-92,6	2.272,3	-6,9
Sep	521,0	-5,2	488,8	-10,5	2.386,5	-3,7	59,3	15,1	2.445,8	-3,3

FUENTE : MITyC.SEE.

III.2.- CONSUMO FINAL DE PRODUCTOS PETROLIFEROS.(ktep)(Continuación)

	GLP		NAFTAS		COQ. DE PETROLEO		OTROS		TOTAL		
	Ktep.	Tasa de variación	Ktep.	Tasa de variación	Ktep.	Tasa de variación	Ktep.	Tasa de variación	Ktep.	Tasa de variación	
2.004	2.643	2,1	2.323	-34,7	3.208	11,1	5.469	19,5	61.620	2,8	
2.005	2.591	-2,0	2.313	-0,4	3.106	-3,2	5.049	-7,7	61.738	0,2	
2.006	2.346	-9,5	2.029	-12,3	3.124	0,6	4.835	-4,2	60.919	-1,3	
2.007	2.330	-0,7	2.229	9,9	3.121	-0,1	4.525	-6,4	61.928	1,7	
2.008	2.236	-4,0	1.849	-17,0	3.165	1,4	6.411	41,7	59.638	-3,7	
2007	III	383	-1,8	588	1,6	939	-0,6	1.152	17,6	15.438	2,8
	IV	635	11,8	467	-12,8	688	0,2	1.258	4,7	15.788	2,5
2008	I	755	-3,5	535	-4,7	843	11,5	1.473	56,4	15.474	0,2
	II	501	-5,5	408	-33,4	727	-1,5	1.761	50,1	14.652	-4,0
	III	370	-3,5	443	-24,6	927	-1,3	1.672	45,2	14.695	-4,8
	IV	611	-3,7	463	-0,8	667	-3,0	1.505	19,6	14.818	-6,1
2009	I	740	-2,0	555	3,6	765	-9,3	1.343	-8,9	14.159	-8,5
	II	485	-3,2	519	27,3	704	-3,2	1.447	-17,8	13.644	-6,9
	III	347	-6,1	467	5,3	864	-6,9	1.421	-15,0	13.764	-6,3
2007	Oct	163,9	5,9	160,9	-24,9	280,6	-2,8	422,2	45,2	5.388	8,4
	Nov	205,7	18,2	153,4	-3,5	266,7	-0,1	437,0	-10,5	5.238	2,6
	Dic	265,6	10,9	152,4	-5,8	140,2	7,6	399,1	-5,6	5.163	-3,2
2008	Ene	276,9	-2,8	229,1	13,9	280,5	7,4	504,1	43,3	5.330	2,1
	Feb	255,4	0,0	195,5	10,6	233,1	15,0	396,3	46,7	5.024	5,6
	Mar	222,6	-7,9	110,4	-39,8	329,3	12,8	573,0	79,2	5.120	-6,3
	Abr	205,7	-6,2	141,2	-27,4	276,0	5,9	620,7	30,2	5.163	0,8
	May	161,6	-6,5	160,9	-26,2	202,5	8,9	581,2	53,8	4.852	-4,3
	Jun	133,3	-3,3	105,7	-47,2	248,7	-14,8	558,7	75,5	4.636	-8,6
	Jul	127,7	-3,4	194,5	0,5	317,7	-1,7	510,4	41,2	5.167	-3,8
	Ago	113,0	-15,2	106,6	-53,5	318,7	-2,5	549,2	48,1	4.729	-10,2
	Sep	128,8	9,6	142,2	-14,1	290,9	0,6	612,0	46,0	4.799	0,0
	Oct	153,7	-6,2	208,6	29,6	274,0	-2,4	472,1	11,8	4.989	-7,4
	Nov	186,5	-9,3	109,4	-28,7	260,5	-2,3	562,0	28,6	4.798	-8,4
	Dic	271,2	2,1	145,0	-4,9	132,7	-5,3	471,3	18,1	5.031	-2,5
2009	Ene	283,6	2,4	202,0	-11,8	262,1	-6,6	460,7	-8,6	4.840	-9,2
	Feb	245,2	-4,0	149,6	-23,5	209,4	-10,2	389,6	-1,7	4.482	-10,8
	Mar	211,3	-5,1	202,9	83,8	293,3	-10,9	492,6	-14,0	4.837	-5,5
	Abr	214,7	4,4	176,8	25,2	243,3	-11,8	556,0	-10,4	4.746	-8,1
	May	144,6	-10,5	179,6	11,6	206,4	1,9	441,2	-24,1	4.373	-9,9
	Jun	125,4	-5,9	162,7	53,9	253,9	2,1	450,1	-19,4	4.525	-2,4
	Jul	117,5	-8,0	165,5	-14,9	304,0	-4,3	427,2	-16,3	4.845	-6,2
	Ago	108,5	-4,0	145,9	36,9	290,8	-8,8	467,6	-14,9	4.393	-7,1
	Sep	120,9	-6,1	155,3	9,2	268,7	-7,6	526,1	-14,0	4.527	-5,7

FUENTE : MITyC.SEE.

III.3.- CONSUMO FINAL DE GAS.(ktep)

	GAS NATURAL (1)		G. MANUFACTURADO (2)		TOTAL	
	Ktep.	Tasa de variación	Ktep.	Tasa de variación	Ktep.	Tasa de variación
2.004	16.303	6,1	39	10,2	16.342	6,1
2.005	17.684	8,5	44	12,9	17.728	8,5
2.006	16.392	-7,3	39	-11,4	16.430	-7,3
2.007	17.712	8,1	43	10,3	17.755	8,1
2.008	17.214	-2,8	42	-0,9	17.256	-2,8
2007 III	3.254	0,8	6	15,1	3.260	0,9
IV	5.061	15,0	13	32,6	5.074	15,0
2008 I	5.375	2,0	16	4,5	5.391	2,0
II	3.910	-5,3	9	3,5	3.918	-5,3
III	3.279	0,8	6	1,6	3.285	0,8
IV	4.651	-8,1	11	-11,9	4.662	-8,1
2009 I	4.735	-11,9	17	6,7	4.753	-11,8
II	3.255	-16,8	10	8,0	3.264	-16,7
III	3.010	-8,2	7	8,1	3.017	-8,1
2007 Oct	1.349,8	19,1	2,6	30,0	1.352	19,1
Nov	1.782,2	21,1	4,4	33,3	1.787	21,1
Dic	1.929,2	7,3	5,6	33,3	1.935	7,4
2008 Ene	1.941,9	-0,8	6,0	5,3	1.948	-0,8
Feb	1.777,2	6,9	5,5	3,8	1.783	6,9
Mar	1.655,9	0,4	4,8	4,3	1.661	0,5
Abr	1.441,8	-1,3	3,3	3,1	1.445	-1,3
May	1.279,5	-12,0	3,1	3,3	1.283	-12,0
Jun	1.188,3	-2,1	2,4	4,3	1.191	-2,1
Jul	1.220,3	-3,8	2,3	0,0	1.223	-3,8
Ago	924,1	-15,5	1,6	6,7	926	-15,5
Sep	1.134,1	27,2	2,3	0,0	1.136	27,1
Oct	1.333,0	-1,2	2,3	-11,5	1.335	-1,3
Nov	1.631,4	-8,5	3,9	-11,4	1.635	-8,5
Dic	1.686,5	-12,6	4,9	-12,5	1.691	-12,6
2009 Ene	1.792,9	-7,7	6,4	6,7	1.799	-7,6
Feb	1.548,8	-12,9	5,9	7,3	1.555	-12,8
Mar	1.393,5	-15,8	5,1	6,3	1.399	-15,8
Abr	1.192,7	-17,3	3,6	9,1	1.196	-17,2
May	1.056,5	-17,4	3,3	6,5	1.060	-17,4
Jun	1.005,5	-15,4	2,6	8,3	1.008	-15,3
Jul	1.058,6	-13,3	2,5	8,7	1.061	-13,2
Ago	883,4	-4,4	1,7	6,3	885	-4,4
Sep	1.068,3	-5,8	2,5	8,7	1.071	-5,8

(1): Incluye los suministros de gas manufacturado derivado de GN y GNL.

(2): Derivado de otras fuentes distintas a GN y GNL (naftas, GLP, hulla, etc).

FUENTE : MITyC.SEE.

III.4.- CONSUMO FINAL DE CARBON.(ktep)

	SIDERURGIA		CEMENTO		RESTO DE INDUST.		OTROS USOS		TOTAL		
	Ktep.	Tasa de variación	Ktep.	Tasa de variación	Ktep.	Tasa de variación	Ktep.	Tasa de variación	Ktep.	Tasa de variación	
2.004	1.703	1,0	100	-26,3	556	0,4	46	-22,7	2.405	-1,3	
2.005	1.734	1,8	108	7,8	553	-0,6	29	-36,6	2.424	0,8	
2.006	1.571	-9,4	135	25,0	534	-3,3	25	-14,8	2.265	-6,6	
2.007	1.391	-11,5	231	70,9	664	24,3	31	26,2	2.317	2,3	
2.008	1.343	-3,4	167	-27,7	549	-17,3	20	-35,8	2.080	-10,2	
2007	III	352	-20,3	70	128,1	155	19,0	4	2,5	581	-4,2
	IV	333	-24,5	73	92,1	162	17,6	13	145,3	581	-6,6
2008	I	361	-1,7	76	97,7	134	-23,4	7	-2,9	578	-1,7
	II	376	11,0	53	6,5	149	-13,0	3	-59,7	581	2,4
	III	351	-0,2	19	-73,1	138	-11,3	4	-14,6	511	-12,0
	IV	255	-23,5	20	-73,1	128	-20,9	7	-46,9	409	-29,5
2009	I	297	-17,8	9	-88,1	116	-13,6	3	-50,0	425	-26,4
	II	234	-37,8	14	-72,6	137	-8,2	3	-13,8	388	-33,2
	III	250	-28,8	12	-38,3	131	-5,0	1	-60,0	394	-22,9
2007	Oct	114,9	-19,1	23,5	102,6	53,7	24,3	2,6	52,9	195	-1,9
	Nov	105,3	-26,9	20,7	84,8	54,3	16,8	4,1	141,2	184	-9,3
	Dic	112,7	-27,3	29,0	89,5	54,0	12,5	6,3	231,6	202	-8,3
2008	Ene	123,8	1,6	25,7	147,1	45,8	-21,6	1,8	-5,3	197	2,3
	Feb	109,6	0,6	22,9	68,4	42,8	-26,0	2,4	0,0	178	-2,8
	Mar	127,8	-6,3	27,3	89,6	45,7	-22,7	2,6	-3,7	203	-4,3
	Abr	119,9	18,4	21,8	51,4	49,5	-12,7	1,0	-67,7	192	9,5
	May	129,5	23,8	18,1	58,8	51,0	-11,1	1,3	-45,8	200	13,7
	Jun	126,9	-4,7	12,6	-46,4	48,6	-15,2	0,6	-64,7	189	-12,5
	Jul	115,0	-7,8	6,7	-73,4	47,3	-12,9	1,0	-44,4	170	-17,5
	Ago	117,0	1,9	6,8	-69,4	43,4	-11,2	0,9	-10,0	168	-10,1
	Sep	119,0	6,2	5,3	-76,3	47,1	-9,6	1,6	23,1	173	-7,9
	Oct	105,3	-8,4	7,7	-67,2	44,8	-16,6	1,1	-57,7	159	-18,4
	Nov	83,2	-21,0	6,6	-68,1	43,2	-20,4	1,1	-73,2	134	-27,3
	Dic	66,1	-41,3	5,4	-81,4	40,2	-25,6	4,7	-25,4	116	-42,4
2009	Ene	97,0	-21,6	4,4	-82,9	39,0	-14,8	1,2	-33,3	142	-28,2
	Feb	98,0	-10,6	2,6	-88,6	37,0	-13,6	1,1	-54,2	139	-21,9
	Mar	102,0	-20,2	2,0	-92,7	40,0	-12,5	1,1	-57,7	145	-28,7
	Abr	87,0	-27,4	4,3	-80,3	46,7	-5,7	1,1	10,0	139	-27,6
	May	73,0	-43,6	5,3	-70,7	45,8	-10,2	0,8	-38,5	125	-37,5
	Jun	74,0	-41,7	4,8	-61,9	44,3	-8,8	0,6	0,0	124	-34,4
	Jul	72,0	-37,4	4,2	-37,3	44,1	-6,8	0,7	-30,0	121	-28,8
	Ago	76,0	-35,0	3,5	-48,5	42,6	-1,8	0,2	-77,8	122	-27,2
	Sep	102,0	-14,3	3,9	-26,4	44,2	-6,2	0,5	-68,8	151	-12,9

Las tasas de variación son respecto del mismo periodo del año anterior.

FUENTE : MITyC.SEE.

III.5.-CONSUMO FINAL DE ELECTRICIDAD EN EL SISTEMA DE R.E.E.(Unidad : GWh)

	2009						Acumulado a septiembre.		
	ABR.	MAY.	JUN.	JUL.	AGO.	SEP.	2008	2009	2009/08
Catalana	2885	2971	3096	3.473	3.367	3.074	29859	29167	-2,3
Centro Levante	4565	4750	5271	5.795	5.512	4.826	50045	46793	-6,5
Centro Norte	1395	1556	1843	1.850	1.500	1.922	20288	15233	-24,9
Noroeste	1656	1621	1389	1.571	1.761	1.508	17907	14624	-18,3
Aragonesa	103	219	396	543	618	647	6582	3258	-50,5
Andaluza	1899	1997	2583	3.076	2.941	2.603	25505	22825	-10,5
Total	12503	13114	14578	16.308	15.699	14.580	150186	131900	-12,2
Compras al régimen especial	6518	6326	5806	6.234	5.561	5.804	48747	56214	15,3
Total sistema de R.E.E.(GWh bc)	19021	19440	20384	22.542	21.260	20.384	198933	188114	-5,4
Pérdidas en tte y distribución (1)	1655	1691	1773	1.961	1.850	1.773	17506	16366	-6,5
Consumo del sector energético (1)	281	288	301	333	314	301	2939	2782	-5,3
Consumo final sistema de R.E.E.	17085	17461	18309	20.247	19.096	18.309	178488	168966	-5,3

(1):valores estimados.

Fuente : R.E.E.

III.6.-CONSUMO FINAL DE ELECTRICIDAD EN LA PENINSULA.(Unidad : GWh)

	2009						Acumulado a septiembre.		
	ABR.	MAY.	JUN.	JUL.	AGO.	SEP.	2008	2009	2009/08
-Consumo final sistema R.E.E.	17085	17461	18309	20.247	19.096	18.309	178488	168966	-5,3
-Autoconsumo régimen especial	493	442	398	241	194	146	4706	3284	-30,2
-Consumo final total peninsular	17578	17903	18707	20.488	19.290	18.455	183194	172250	-6,0

Fuente : R.E.E. y MITyC.SEE

III.7.-CONSUMO FINAL DE ELECTRICIDAD EN EL SISTEMA EXTRAPENINSULAR.(Unidad : GWh)

	2009						Acumulado a septiembre.		
	ABR.	MAY.	JUN.	JUL.	AGO.	SEP.	2008	2009	2009/08
-Baleares	400	422	488	597	597	477	4295	4289	-0,1
Demanda (GWh bc)	439	464	536	656	655	524	4717	4710	-0,1
Sist. Público	418	441	514	634	636	505	4572	4538	-0,8
Régimen especial	21	23	22	22	19	19	145	172	19,1
Pérdidas en tte. y distribución (1)	36	38	44	54	54	43	387	386	-0,1
Consumo del sector energético (1)	3	3	4	5	5	4	35	35	-0,1
-Canarias	638	656	667	734	732	673	6209	6085	-2,0
Demanda (GWh bc)	721	741	754	830	827	761	7017	6877	-2,0
Sist. Público	624	654	675	714	711	710	6476	6146	-5,1
Régimen especial	97	86	79	116	116	51	542	731	35,0
Pérdidas en tte. y distribución (1)	51	52	53	58	58	54	495	485	-2,0
Consumo del sector energético (1)	32	33	34	37	37	34	313	307	-2,0
-Ceuta y Melilla	30	32	34	38	38	34	302	308	1,8
Demanda (GWh bc)	31	32	34	39	39	35	306	311	1,8
Sist. Público	30	32	34	38	38	34	299	307	2,6
Régimen especial	1	1	1	1	1	0	6	4	-35,9
Pérdidas en tte. y distribución (1)	0	0	0	0	0	0	3	3	1,8
Consumo final total extrapeninsular	1068	1110	1189	1.370	1.367	1.185	10807	10682	-1,2

(1):Valores estimados

Fuente : R.E.E. y MITyC.SEE

III.8.-CONSUMO FINAL NACIONAL DE ELECTRICIDAD.(Unidad : GWh)

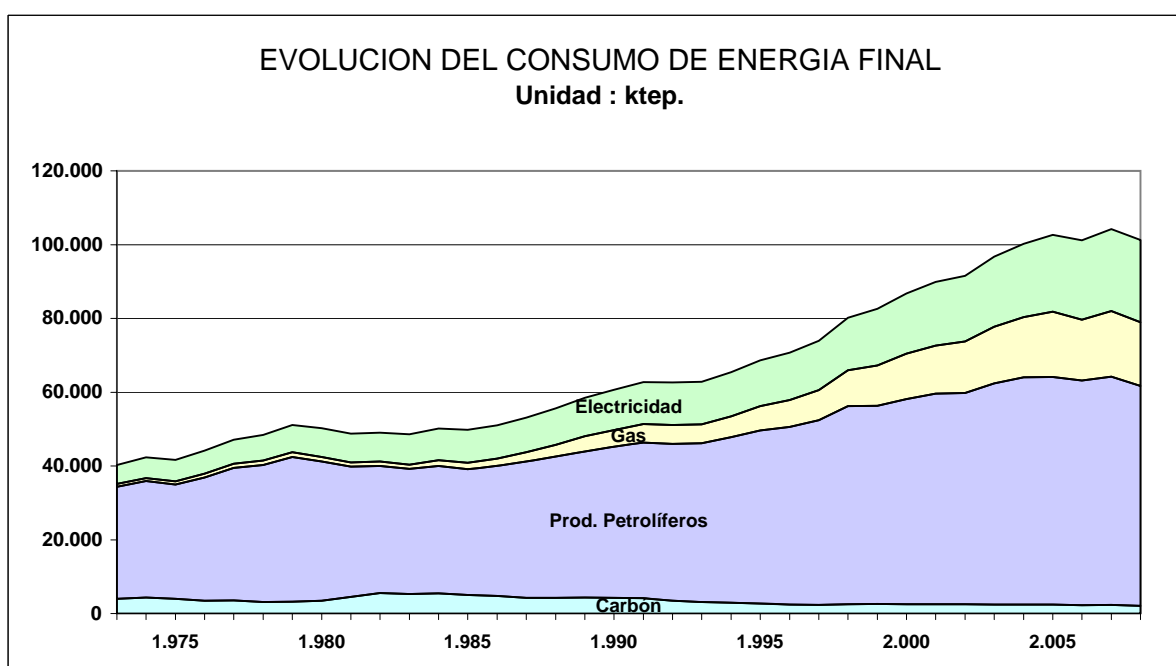
	2009						Acumulado a septiembre.		
	ABR.	MAY.	JUN.	JUL.	AGO.	SEP.	2008	2009	2009/08
1.-Sistema peninsular	17578	17903	18707	20.488	19.290	18.455	183194	172250	-6,0
-Consumo final sistema de R.E.E.	17085	17461	18309	20.247	19.096	18.309	178488	168966	-5,3
-Autoconsumo régimen especial	493	442	398	241	194	146	4706	3284	-30,2
2.-Sistema extrapeninsular	1068	1110	1189	1.370	1.367	1.185	10807	10682	-1,2
-Consumo final en Baleares	400	422	488	597	597	477	4295	4289	-0,1
-Consumo final en Canarias	638	656	667	734	732	673	6209	6085	-2,0
-Consumo final en Ceuta y Melilla	30	32	34	38	38	34	302	308	1,8
Consumo final total nacional	18646	19013	19897	21.858	20.657	19.640	194001	182932	-5,7

Fuente : R.E.E. y MITyC.SGE

III.9.-EVOLUCION DEL CONSUMO DE ENERGIA FINAL EN ESPAÑA. (1973-2008) (ktep)

AÑO	Carbón		P.Petrolíferos		Gas		Electricidad		TOTAL	
	Ktep.	(%)	Ktep.	(%)	Ktep.	(%)	Ktep.	(%)	Ktep.	(%)
1.973	4.029	10,0	30.333	75,4	763	1,9	5.124	12,7	40.249	100
1.974	4.326	10,2	31.576	74,6	820	1,9	5.597	13,2	42.319	100
1.975	3.955	9,5	30.993	74,4	901	2,2	5.784	13,9	41.633	100
1.976	3.510	7,9	33.335	75,5	1.034	2,3	6.292	14,2	44.171	100
1.977	3.522	7,5	35.916	76,2	1.136	2,4	6.557	13,9	47.131	100
1.978	3.161	6,5	37.127	76,6	1.220	2,5	6.933	14,3	48.441	100
1.979	3.196	6,3	39.240	76,8	1.252	2,5	7.402	14,5	51.090	100
1.980	3.504	7,0	37.737	75,2	1.220	2,4	7.748	15,4	50.209	100
1.981	4.550	9,3	35.252	72,2	1.184	2,4	7.806	16,0	48.792	100
1.982	5.545	11,3	34.477	70,3	1.178	2,4	7.865	16,0	49.065	100
1.983	5.315	10,9	33.882	69,8	1.110	2,3	8.245	17,0	48.552	100
1.984	5.443	10,8	34.581	68,9	1.549	3,1	8.622	17,2	50.195	100
1.985	5.030	10,1	34.110	68,5	1.768	3,6	8.858	17,8	49.766	100
1.986	4.783	9,4	35.221	69,0	2.004	3,9	9.046	17,7	51.054	100
1.987	4.212	7,9	37.017	69,7	2.463	4,6	9.427	17,7	53.119	100
1.988	4.237	7,6	38.328	68,9	3.153	5,7	9.876	17,8	55.594	100
1.989	4.353	7,4	39.587	67,7	4.116	7,0	10.410	17,8	58.466	100
1.990	4.271	7,0	40.893	67,4	4.531	7,5	10.974	18,1	60.669	100
1.991	4.135	6,6	42.240	67,3	4.999	8,0	11.372	18,1	62.746	100
1.992	3.511	5,6	42.481	67,8	5.154	8,2	11.488	18,3	62.634	100
1.993	3.131	5,0	42.998	68,4	5.130	8,2	11.569	18,4	62.828	100
1.994	2.977	4,5	44.826	68,5	5.647	8,6	11.999	18,3	65.449	100
1.995	2.702	3,9	46.952	68,4	6.550	9,5	12.462	18,1	68.666	100
1.996	2.464	3,5	48.107	68,0	7.325	10,4	12.827	18,1	70.723	100
1.997	2.334	3,2	50.108	67,8	8.162	11,0	13.331	18,0	73.935	100
1.998	2.554	3,2	53.682	66,9	9.688	12,1	14.290	17,8	80.214	100
1.999	2.573	3,1	53.766	65,1	10.934	13,2	15.364	18,6	82.638	100
2.000	2.546	2,9	55.628	64,1	12.292	14,2	16.306	18,8	86.772	100
2.001	2.544	2,8	57.048	63,5	13.050	14,5	17.263	19,2	89.905	100
2.002	2.486	2,7	57.253	62,6	14.040	15,3	17.751	19,4	91.531	100
2.003	2.436	2,5	59.923	62,0	15.399	15,9	18.964	19,6	96.721	100
2.004	2.405	2,4	61.620	61,5	16.342	16,3	19.864	19,8	100.230	100
2.005	2.424	2,4	61.738	60,2	17.628	17,2	20.835	20,3	102.625	100
2.006	2.265	2,2	60.919	60,2	16.430	16,2	21.540	21,3	101.155	100
2.007	2.317	2,2	61.928	59,4	17.755	17,0	22.171	21,3	104.170	100
2.008	2.080	2,1	59.637	58,9	17.256	17,0	22.247	22,0	101.220	100

No incluye energías renovables.
 Metodología : A.I.E.
 Fuente : MITYC.SEE



IV. CONSUMO DE ENERGIA PRIMARIA

IV.1.- CONSUMO DE ENERGIA PRIMARIA.(ktep)

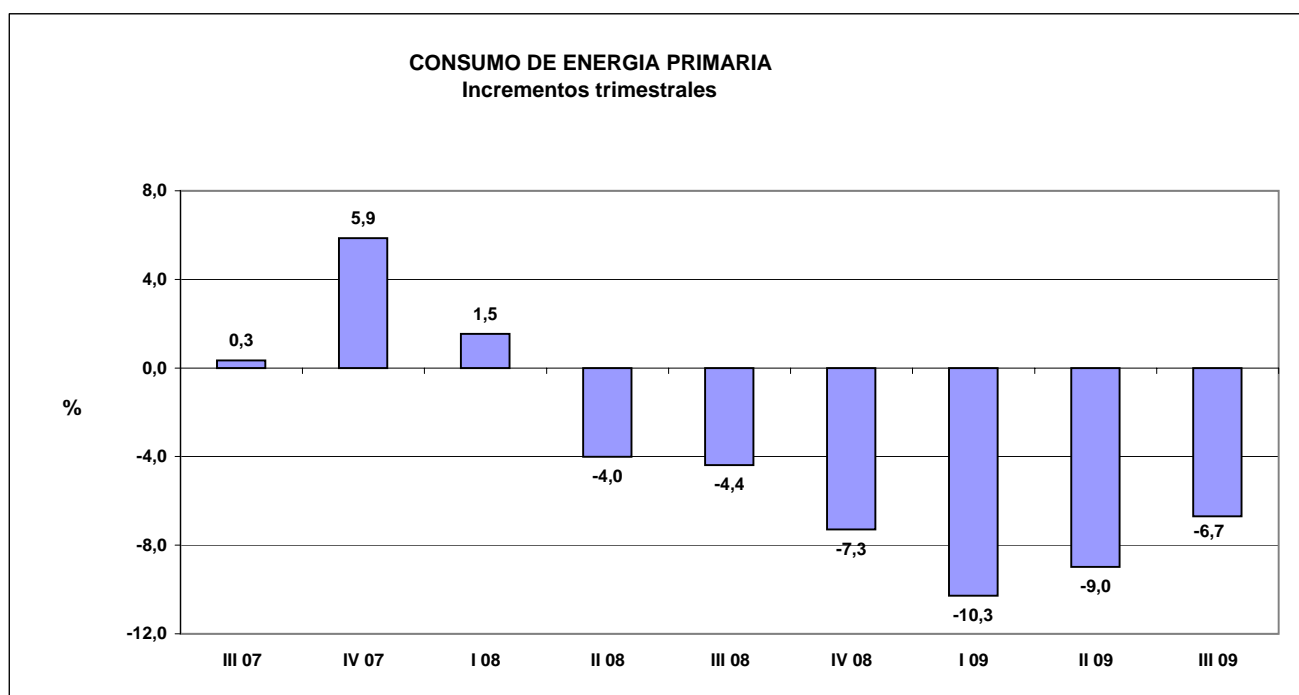
	Carbón		Petróleo		Gas natural		Nuclear		Hidráulica		Eólica y solar		Biomasa y resid.		Saldo(1)		TOTAL	
	Ktep.	Tasa de variación	Ktep.	Tasa de variación	Ktep.	Tasa de variación	Ktep.	Tasa de variación	Ktep.	Tasa de variación	Ktep.	Tasa de variación	Ktep.	Tasa de variación	Ktep.	Ktep.	Tasa de variación	
2.004	20.921	3,7	71.018	2,6	24.672	16,1	16.576	2,8	2.726	-22,8	1.402	33,3	1.079	23,7	-260	138.133	4,4	
2.005	21.183	1,3	71.765	1,1	29.120	18,0	14.995	-9,5	1.682	-38,3	1.838	31,1	1.331	23,4	-116	141.799	2,7	
2.006	18.477	-12,8	70.759	-1,4	30.298	4,0	15.669	4,5	2.200	30,8	2.027	10,2	1.372	3,1	-282	140.520	-0,9	
2.007	20.354	10,2	70.848	0,1	31.602	4,3	14.360	-8,4	2.342	6,4	2.441	20,4	1.511	10,2	-494	142.963	1,7	
2.008	13.916	-31,6	68.111	-3,9	34.783	10,1	15.368	7,0	2.004	-14,4	3.019	23,7	1.661	9,9	-949	137.912	-3,5	
2.007 III	5.209	2,2	17.785	0,0	7.047	1,7	3.477	-10,9	484	52,5	577	32,9	395	20,0	-125	34.848	0,3	
IV	5.075	27,0	18.029	1,3	9.176	21,1	3.791	-7,9	369	-55,2	633	5,5	419	25,1	-253	37.239	5,9	
2.008 I	4.145	-13,8	17.576	-0,2	9.839	18,8	4.306	5,1	299	-62,4	791	10,6	422	21,9	-199	37.179	1,5	
II	2.672	-49,2	16.781	-3,7	8.192	15,4	3.621	20,9	811	17,0	675	30,7	401	14,3	-267	32.886	-4,0	
III	3.346	-35,8	16.829	-5,4	8.063	14,4	3.825	10,0	438	-9,3	631	9,4	417	5,5	-227	33.321	-4,4	
IV	3.754	-26,0	16.925	-6,1	8.689	-5,3	3.616	-4,6	455	23,2	922	45,7	422	0,6	-257	34.527	-7,3	
2.009 I	3.246	-21,7	16.288	-7,3	8.148	-17,2	3.716	-13,7	746	149,3	945	19,6	404	-4,2	-135	33.359	-10,3	
II	2.231	-16,5	15.717	-6,3	7.178	-12,4	3.070	-15,2	599	-26,2	857	26,8	432	7,6	-151	29.933	-9,0	
III	2.551	-23,7	15.895	-5,5	7.597	-5,8	3.718	-2,8	360	-17,9	750	18,8	430	3,1	-214	31.088	-6,7	
2007 Oct	1.624,5	10,6	6.123,1	5,6	2.591,1	10,7	1.335,6	5,5	146,4	2,3	172,6	-16,2	142,3	27,9	-99,2	12.036	6,4	
Nov	1.636,3	43,1	5.975,3	0,8	3.240,0	32,1	1.073,0	-22,5	115,8	-55,0	245,3	22,3	133,2	20,8	-90,6	12.328	7,7	
Dic	1.813,7	31,0	5.930,2	-2,2	3.344,8	20,0	1.382,5	-5,6	107,1	-74,7	214,6	11,1	143,8	26,5	-62,8	12.874	3,7	
2008 Ene	1.529,3	-15,3	6.062,7	1,6	3.503,1	9,4	1.451,3	0,0	120,4	-38,7	237,3	25,4	136,1	13,7	-39,3	13.001	0,5	
Feb	1.402,4	-6,1	5.700,9	4,9	3.317,0	30,4	1.395,5	7,4	83,7	-67,9	183,9	-27,2	139,1	33,5	-56,4	12.166	7,0	
Mar	1.212,9	-19,7	5.812,7	-6,4	3.018,9	19,1	1.459,1	8,4	95,1	-71,9	369,4	35,3	146,7	20,0	-103,1	12.012	-2,4	
Abr	1.046,9	-39,7	5.853,7	0,5	2.828,7	20,6	1.095,6	-7,4	238,7	-3,8	306,5	150,4	143,2	23,4	-111,1	11.402	-1,3	
May	834,1	-52,9	5.603,3	-3,4	2.695,8	13,8	1.276,7	34,2	296,3	20,6	166,4	-28,5	118,1	1,4	-65,4	10.925	-4,5	
Jun	791,0	-55,0	5.323,5	-8,2	2.667,2	11,8	1.248,8	45,0	276,3	38,3	202,5	25,3	139,6	18,0	-90,5	10.558	-6,3	
Jul	1.181,0	-34,1	5.861,7	-4,9	2.870,9	12,5	1.240,2	17,5	191,8	-9,0	210,9	21,6	148,7	10,4	-78,1	11.627	-3,5	
Ago	1.033,8	-41,2	5.437,5	-10,2	2.531,2	21,0	1.365,5	25,4	132,2	-14,2	204,0	-7,1	138,1	4,6	-68,5	10.774	-6,1	
Sep	1.131,1	-31,8	5.529,8	-0,7	2.660,7	10,8	1.218,8	-8,5	114,4	-3,7	216,4	17,7	129,7	1,2	-80,5	10.920	-3,5	
Oct	1.261,5	-22,3	5.677,4	-7,3	2.769,8	6,9	1.173,0	-12,2	95,6	-34,7	247,9	43,6	139,0	-2,3	-94,8	11.269	-6,4	
Nov	1.221,3	-25,4	5.468,9	-8,5	3.000,9	-7,4	1.099,0	2,4	140,2	21,1	332,5	35,5	140,6	5,6	-81,5	11.322	-8,2	
Dic	1.271,1	-29,9	5.778,5	-2,6	2.918,7	-12,7	1.344,4	-2,8	219,2	104,7	341,2	59,0	142,3	-1,0	-80,2	11.935	-7,3	
2009 Ene	1.332,8	-12,8	5.594,8	-7,7	3.053,8	-12,8	1.476,3	1,7	200,0	66,1	323,9	36,5	148,6	9,2	-77,2	12.053	-7,3	
Feb	966,6	-31,1	5.154,9	-9,6	2.576,1	-22,3	1.174,5	-15,8	303,0	262,0	310,6	68,9	122,8	-11,7	-40,9	10.568	-13,1	
Mar	946,1	-22,0	5.538,5	-4,7	2.518,0	-16,6	1.065,6	-27,0	243,0	155,5	310,9	-15,8	132,8	-9,5	-16,9	10.738	-10,6	
Abr	659,5	-37,0	5.466,0	-6,6	2.394,6	-15,3	1.102,9	0,7	193,0	-19,1	313,9	2,4	158,1	10,4	-47,2	10.241	-10,2	
May	765,8	-8,2	5.041,0	-10,0	2.272,0	-15,7	1.004,6	-21,3	224,2	-24,3	290,2	74,4	135,7	14,9	-37,6	9.696	-11,3	
Jun	805,8	1,9	5.210,4	-2,1	2.511,1	-5,9	962,9	-22,9	181,9	-34,2	252,5	24,7	137,7	-1,4	-66,1	9.996	-5,3	
Jul	999,1	-15,4	5.575,1	-4,9	2.682,5	-6,6	1.090,4	-12,1	152,6	-20,4	270,8	28,4	150,2	1,0	-81,3	10.839	-6,8	
Ago	656,6	-36,5	5.101,0	-6,2	2.408,5	-4,8	1.435,1	5,1	123,2	-6,8	249,4	22,3	136,1	-1,4	-70,9	10.039	-6,8	
Sep	895,7	-20,8	5.219,1	-5,6	2.506,3	-5,8	1.192,2	-2,2	84,3	-26,3	229,9	6,2	143,2	10,4	-61,4	10.209	-6,5	

Las tasas de variación son respecto del mismo período del año anterior

No incluye el consumo final de energías renovables.

(1):Saldo de intercambios internacionales de energía eléctrica.(Importación - Exportación)

FUENTE: MITyC.SEE.



IV.2.-CONSUMO TOTAL DE CARBON.(Unidad : ktep)

	2009						Acumulado a septiembre.		
	ABR.	MAY.	JUN.	JUL.	AGO.	SEP.	2008	2009	2009/08
Consumo final	139	125	124	121	122	151	1670	1207	-27,7
Generación eléctrica	476	600	644	837	492	701	7971	6426	-19,4
Consumos propios y pérdidas	45	41	39	41	42	44	522	395	-24,3
Total	660	766	806	999	657	896	10163	8028	-21,0

Metodología : A.I.E.

Fuente : MITyC.SEE

IV.3.-CONSUMO TOTAL DE PETROLEO.(Unidad : ktep)

	2009						Acumulado a septiembre.		
	ABR.	MAY.	JUN.	JUL.	AGO.	SEP.	2008	2009	2009/08
Consumo final	4746	4373	4525	4.845	4.393	4.527	44820	41567	-7,3
Generación eléctrica	301	295	319	350	330	321	2861	2879	0,6
Fabricas de gas	4	4	3	3	2	4	38	40	7,5
Consumos propios y pérdidas	416	369	364	378	376	368	3468	3415	-1,5
Total	5466	5041	5210	5.575	5.101	5.219	51186	47901	-6,4

Metodología : A.I.E.

Fuente : MITyC.SEE

IV.4.-CONSUMO TOTAL DE GAS NATURAL.(Unidad : ktep)

	2009						Acumulado a septiembre.		
	ABR.	MAY.	JUN.	JUL.	AGO.	SEP.	2008	2009	2009/08
Consumo final	1193	1057	1006	1.059	883	1.068	12563	11000	-12,4
Generación eléctrica	1183	1197	1486	1.602	1.506	1.418	13322	11739	-11,9
Consumos propios y pérdidas	19	18	20	22	19	20	209	184	-12,1
Total	2395	2272	2511	2.682	2.408	2.506	26094	22923	-12,2

Metodología : A.I.E.

Fuente : MITyC.SEE

IV.5.-CONSUMO TOTAL DE OTRAS ENERGIAS.(Unidad : ktep)

	2009						Acumulado a septiembre.		
	ABR.	MAY.	JUN.	JUL.	AGO.	SEP.	2008	2009	2009/08
Nuclear	1103	1005	963	1090	1435	1192	11751	10505	-10,6
Hidráulica	193	224	182	153	123	84	1549	1705	10,1
Eólica y solar	314	290	253	271	249	230	2097	2552	21,7
Biomasa y residuos	158	136	138	150	136	143	1239	1265	2,1
Total	1768	1655	1535	1664	1944	1650	16637	16027	-3,7

Metodología : A.I.E.

Fuente : MITyC.SEE

IV.6.-CONSUMO DE COMBUSTIBLES EN LA GENERACION DE ENERGIA ELECTRICA. (Miles de toneladas)

	2009					Acumulado a Septiembre			
	ABR.	MAY.	JUN.	JUL.	AGO.	SEP.	2008	2009	2009/08
I.-SISTEMA DE PENINSULAR									
I.1.-REGIMEN ORDINARIO									
Total carbón	800	1.030	1.086	1.484	787	1.214	14.330	11.343	-20,8
Hulla y antracita nacional	260	293	189	289	81	161	4.626	2.614	-43,5
Lignito pardo	0	0	0	0	0	0	218	0	-100,0
Lignito negro	90	77	61	136	38	84	1.764	1.136	-35,6
Hulla importada	450	661	836	1.060	668	969	7.722	7.593	-1,7
Gas siderúrgico (1)	173	134	129	139	152	218	2.094	1.503	-28,2
Gas natural (1)	9.931	10.057	13.333	14.582	13.765	12.462	119.759	101.587	-15,2
Prod. petrolíferos	44	26	39	37	43	43	285	340	19,4
I.2.-REGIMEN ESPECIAL									
Carbón	5	4	5	5	4	5	32	42	32,3
Gas siderúrgico (1)	11	7	9	11	12	12	144	91	-36,7
Gas natural (1)	3.211	3.246	3.173	3.223	2.966	3.293	28.260	28.850	2,1
Prod. petrolíferos	68	63	62	62	39	51	552	538	-2,6
Biomasa	276	237	222	247	242	270	2.070	2.215	7,0
Biogas (1)	185	192	194	190	187	195	1.851	1.674	-9,6
R.S.U.	313	238	283	315	254	237	2.397	2.412	0,7
II-S.EXTRAPENINSULARES									
II.1.-BALEARES									
-REGIMEN ORDINARIO									
Carbón	106	115	121	119	122	112	999	971	-2,9
Prod. petrolíferos	41	40	54	81	78	58	417	522	25,3
-REGIMEN ESPECIAL									
Prod. petrolíferos	0	0	0	0	0	0	3	1	-42,4
R.S.U.	25	26	24	25	20	25	225	197	-12,3
II.2.-CANARIAS									
-REGIMEN ORDINARIO									
Prod. petrolíferos	149	162	164	168	171	170	1.588	1.478	-6,9
-REGIMEN ESPECIAL									
Prod. petrolíferos	3	4	3	3	3	3	23	29	25,2
II.3.-CEUTA y MELILLA									
-REGIMEN ORDINARIO									
Prod. petrolíferos	7	7	8	8	8	8	68	65	-5,4
-REGIMEN ESPECIAL									
R.S.U.	2	2	1	2	1	1	14	9	-35,9
TOTAL NACIONAL									
Carbón	910	1.149	1.212	1.609	913	1.331	15.361	12.356	-19,6
Gas siderúrgico (1)	184	141	139	149	164	229	2.238	1.595	-28,7
Gas natural (1)	13.141	13.303	16.506	17.804	16.731	15.755	148.018	130.436	-11,9
Prod. petrolíferos	312	301	329	360	343	334	2.936	2.973	1,3
Biomasa	276	237	222	247	242	270	2.070	2.215	7,0
Biogas	185	192	194	190	187	195	1.851	1.674	-9,6
R.S.U.	340	266	309	341	275	263	2.635	2.618	-0,6

(1) Millones de termias

Fuente : MITYC.SEE

IV.7.-CONSUMO DE ENERGIA PRIMARIA EN LA GENERACION DE ENERGIA ELECTRICA. (Unidad : ktep)

	2009						Acumulado a Septiembre		
	ABR.	MAY.	JUN.	JUL.	AGO.	SEP.	2008	2009	2009/08
I.-SISTEMA DE PENINSULAR	3.452	3.455	3.672	4.107	3.926	3.776	38.024	34.309	-9,8
I.1.-REGIMEN ORDINARIO	2.588	2.635	2.904	3.313	3.221	3.041	31.344	27.075	-13,6
Hidroeléctrica	151	176	144	122	100	66	1.244	1.360	9,3
Térmica	2.437	2.459	2.760	3.191	3.122	2.975	30.100	25.715	-14,6
Nuclear	1.103	1.005	963	1.090	1.435	1.192	11.751	10.505	-10,6
Total carbón	407	527	566	760	414	628	7.326	5.798	-20,9
-Hulla y antracita nacional	112	133	77	137	18	58	2.256	1.116	-50,5
-Lignito pardo	0	0	0	0	0	0	43	0	-100,0
-Lignito negro	28	22	18	40	11	24	513	335	-34,7
-Hulla importada	250	358	458	569	371	525	4.306	4.197	-2,5
-Gas siderúrgico	17	13	13	14	15	22	209	150	-28,2
Gas natural	894	905	1.200	1.312	1.239	1.122	10.778	9.143	-15,2
Prod. petrolíferos	34	22	31	29	33	33	244	270	10,7
I.2.-REGIMEN ESPECIAL	863	820	767	793	705	735	6.680	7.234	8,3
Hidroeléctrica	42	48	38	31	24	19	305	346	13,4
Eólica	257	226	193	199	181	195	1.924	2.085	8,3
Fotovoltaica	47	55	52	58	54	27	133	390	193,7
Termosolar	3	3	2	4	6	5	5	25	403,3
Carbón	4	3	4	4	4	4	34	35	2,8
Gas natural	289	292	286	290	267	296	2.543	2.596	2,1
Prod. petrolíferos	69	63	61	61	38	50	541	531	-2,0
Biomasa	80	70	64	71	70	78	596	641	7,6
Biogas	17	17	17	17	17	18	167	151	-9,6
R.S.U.	56	43	51	57	46	43	431	434	0,7
II.-SISTEMA EXTRAPENINSULAR	275	292	311	346	347	314	2.766	2.763	-0,1
II.1.-BALEARES	111	116	134	160	159	133	1.073	1.165	8,6
-REGIMEN ORDINARIO	106	110	128	155	154	127	1.026	1.121	9,2
Carbón	64	70	74	73	74	68	610	593	-2,9
Prod. petrolíferos	41	40	54	82	79	59	416	528	26,8
-REGIMEN ESPECIAL	6	6	6	6	5	5	47	45	-4,4
Prod. petrolíferos	0	0	0	0	0	0	2	2	-37,9
R.S.U.	5	5	5	5	4	5	43	37	-12,3
Eólica	0	0	0	0	0	0	0	0	-10,0
Solar	1	1	1	1	1	1	1	6	295,7
II.2.-CANARIAS	157	169	170	178	180	173	1.624	1.533	-5,6
-REGIMEN ORDINARIO	147	159	162	166	168	167	1.564	1.454	-7,1
Hidroeléctrica	0	0	0	0	0	0	0	0	
Prod. petrolíferos	147	159	162	166	168	167	1.564	1.454	-7,1
-REGIMEN ESPECIAL	10	10	8	12	12	6	60	80	33,3
Prod. petrolíferos	4	4	4	4	4	4	26	33	25,2
Eólica	5	4	3	7	7	1	30	36	19,3
Solar	1	1	1	1	1	1	3	11	220,8
II.3.-CEUTA y MELILLA	7	7	7	8	8	8	69	64	-7,1
-REGIMEN ORDINARIO	6	7	7	8	8	7	66	62	-6,0
Prod. petrolíferos	6	7	7	8	8	7	66	62	-6,0
-REGIMEN ESPECIAL	0	0	0	0	0	0	3	2	-35,9
R.S.U.	0	0	0	0	0	0	3	2	-35,9
Consumo total de energía primaria	3.727	3.747	3.983	4.453	4.272	4.089	40.790	37.071	-9,1
Hidroeléctrica	193	224	182	153	123	84	1.549	1.705	10,1
Eólica	262	230	196	206	188	196	1.955	2.121	8,5
Solar	52	60	57	65	62	34	142	432	202,8
Nuclear	1.103	1.005	963	1.090	1.435	1.192	11.751	10.505	-10,6
Carbón	476	600	644	837	492	701	7.971	6.426	-19,4
Gas natural	1.183	1.197	1.486	1.602	1.506	1.418	13.322	11.739	-11,9
Prod. petrolíferos	301	295	319	350	330	321	2.861	2.879	0,6
Biomasa	80	70	64	71	70	78	596	641	7,6
Biogas	17	17	17	17	17	18	167	151	-9,6
R.S.U.	61	48	56	62	50	48	477	473	-0,7

Fuente : MITYC.SEE

IV.8.- EVOLUCION DEL CONSUMO DE ENERGIA PRIMARIA EN ESPAÑA.(1973-2008) (ktep)

AÑO	Carbón (1)		Petróleo		Gas natural		Hidráulica (2)		Nuclear		Saldo (3)		TOTAL	
	Ktep.	(%)	Ktep.	(%)	Ktep.	(%)	Ktep.	(%)	Ktep.	(%)	Ktep.	(%)	Ktep.	(%)
1.973	9.875	18,2	39.455	72,9	794	1,5	2.489	4,6	1.705	3,1	-173	-0,3	54.145	100
1.974	9.169	16,2	42.095	74,5	852	1,5	2.635	4,7	1.882	3,3	-98	-0,2	56.535	100
1.975	10.332	17,9	42.230	73,2	941	1,6	2.244	3,9	1.966	3,4	-53	-0,1	57.660	100
1.976	9.584	15,5	47.353	76,7	1.092	1,8	1.808	2,9	1.969	3,2	-67	-0,1	61.739	100
1.977	10.227	16,5	45.714	73,5	1.184	1,9	3.413	5,5	1.700	2,7	-81	-0,1	62.158	100
1.978	10.229	15,9	47.389	73,8	1.269	2,0	3.468	5,4	1.993	3,1	-132	-0,2	64.216	100
1.979	10.648	16,0	49.134	73,6	1.327	2,0	3.994	6,0	1.746	2,6	-128	-0,2	66.721	100
1.980	13.337	19,4	50.070	72,8	1.567	2,3	2.544	3,7	1.351	2,0	-119	-0,2	68.750	100
1.981	15.178	22,4	46.439	68,7	1.765	2,6	1.894	2,8	2.494	3,7	-125	-0,2	67.644	100
1.982	17.253	25,4	44.395	65,5	1.890	2,8	2.265	3,3	2.285	3,4	-260	-0,4	67.828	100
1.983	17.636	26,1	42.545	63,0	2.202	3,3	2.335	3,5	2.778	4,1	-9	0,0	67.487	100
1.984	18.057	25,9	40.907	58,6	1.877	2,7	2.718	3,9	6.016	8,6	199	0,3	69.774	100
1.985	19.121	27,0	39.538	55,9	2.195	3,1	2.701	3,8	7.308	10,3	-92	-0,1	70.771	100
1.986	18.695	25,4	40.676	55,2	2.336	3,2	2.282	3,1	9.761	13,3	-108	-0,1	73.642	100
1.987	18.003	23,6	42.520	55,8	2.648	3,5	2.358	3,1	10.755	14,1	-132	-0,2	76.152	100
1.988	15.248	19,3	44.282	56,0	3.440	4,4	3.035	3,8	13.151	16,6	-115	-0,1	79.041	100
1.989	19.173	22,3	46.025	53,6	4.505	5,2	1.640	1,9	14.625	17,0	-157	-0,2	85.811	100
1.990	18.974	21,6	47.741	54,2	5.000	5,7	2.205	2,5	14.138	16,1	-36	0,0	88.022	100
1.991	18.992	21,0	49.367	54,5	5.511	6,1	2.349	2,6	14.484	16,0	-58	-0,1	90.645	100
1.992	19.277	21,2	50.464	55,6	5.851	6,4	1.724	1,9	14.537	16,0	55	0,1	91.908	100
1.993	18.418	20,3	49.709	54,7	5.829	6,4	2.155	2,4	14.609	16,1	109	0,1	90.828	100
1.994	18.018	19,3	51.894	55,6	6.479	6,9	2.425	2,6	14.415	15,4	160	0,2	93.390	100
1.995	18.721	19,2	54.610	55,9	7.504	7,7	2.000	2,0	14.449	14,8	386	0,4	97.670	100
1.996	15.810	16,1	55.433	56,6	8.401	8,6	3.521	3,6	14.680	15,0	91	0,1	97.936	100
1.997	18.010	17,4	57.396	55,3	11.057	10,7	3.117	3,0	14.411	13,9	-264	-0,3	103.726	100
1.998	18.300	16,5	61.670	55,7	11.816	10,7	3.220	2,9	15.376	13,9	293	0,3	110.676	100
1.999	20.976	18,1	63.041	54,4	13.535	11,7	2.484	2,1	15.337	13,2	492	0,4	115.865	100
2.000	22.137	18,2	64.663	53,2	15.223	12,5	2.943	2,4	16.211	13,3	382	0,3	121.558	100
2.001	20.105	16,2	66.622	53,7	16.405	13,2	4.132	3,3	16.602	13,4	298	0,2	124.164	100
2.002	22.679	17,7	67.334	52,4	18.757	14,6	2.808	2,2	16.422	12,8	458	0,4	128.457	100
2.003	21.046	15,9	69.233	52,3	21.255	16,1	4.584	3,5	16.125	12,2	109	0,1	132.352	100
2.004	22.000	15,9	71.018	51,4	24.671	17,9	4.128	3,0	16.576	12,0	-260	-0,2	138.133	100
2.005	22.514	15,9	71.765	50,6	29.120	20,5	3.527	2,5	14.995	10,6	-116	-0,1	141.806	100
2.006	19.849	14,1	70.759	50,4	30.298	21,6	4.227	3,0	15.669	11,2	-282	-0,2	140.520	100
2.007	21.865	15,3	70.848	49,6	31.602	22,1	4.783	3,3	14.360	10,0	-495	-0,3	142.963	100
2.008	15.578	11,3	68.110	49,4	34.783	25,2	5.023	3,6	15.368	11,1	-949	-0,7	137.912	100

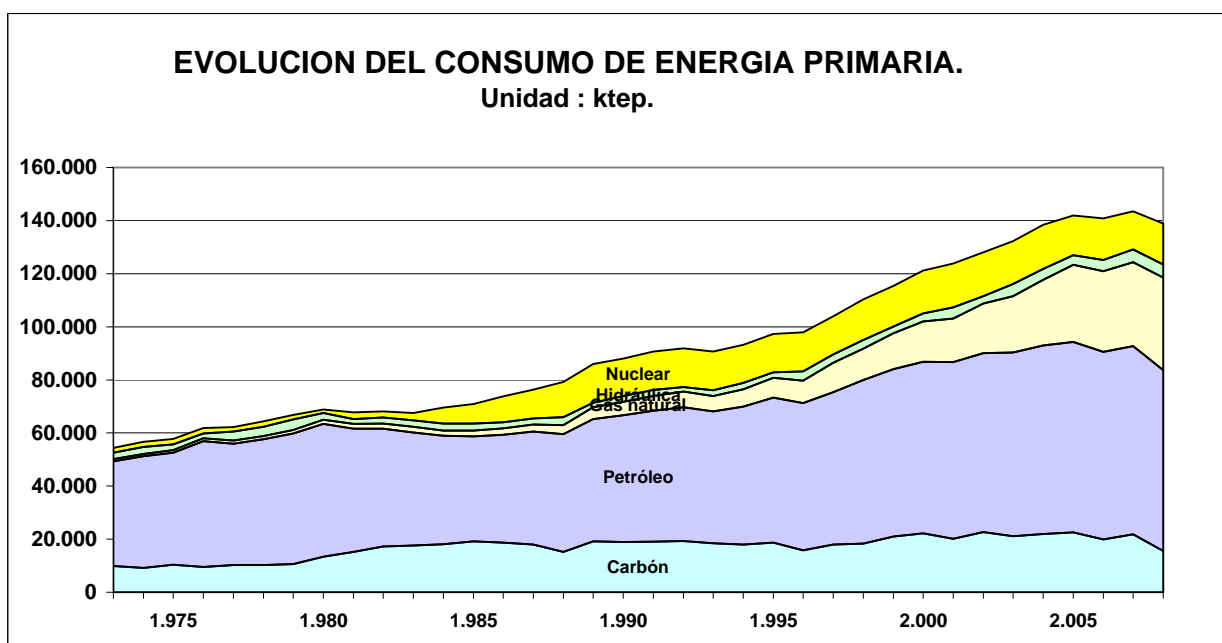
(1): Incluye R.S.U. y otros combustibles sólidos consumidos en generación eléctrica

(2): Incluye energía eólica y solar.

(3): Saldo de intercambios internacionales de energía eléctrica.(Importación - Exportación)

Metodología : A,I,E,

Fuente : MITYC.SEE



V. PRECIOS ENERGETICOS

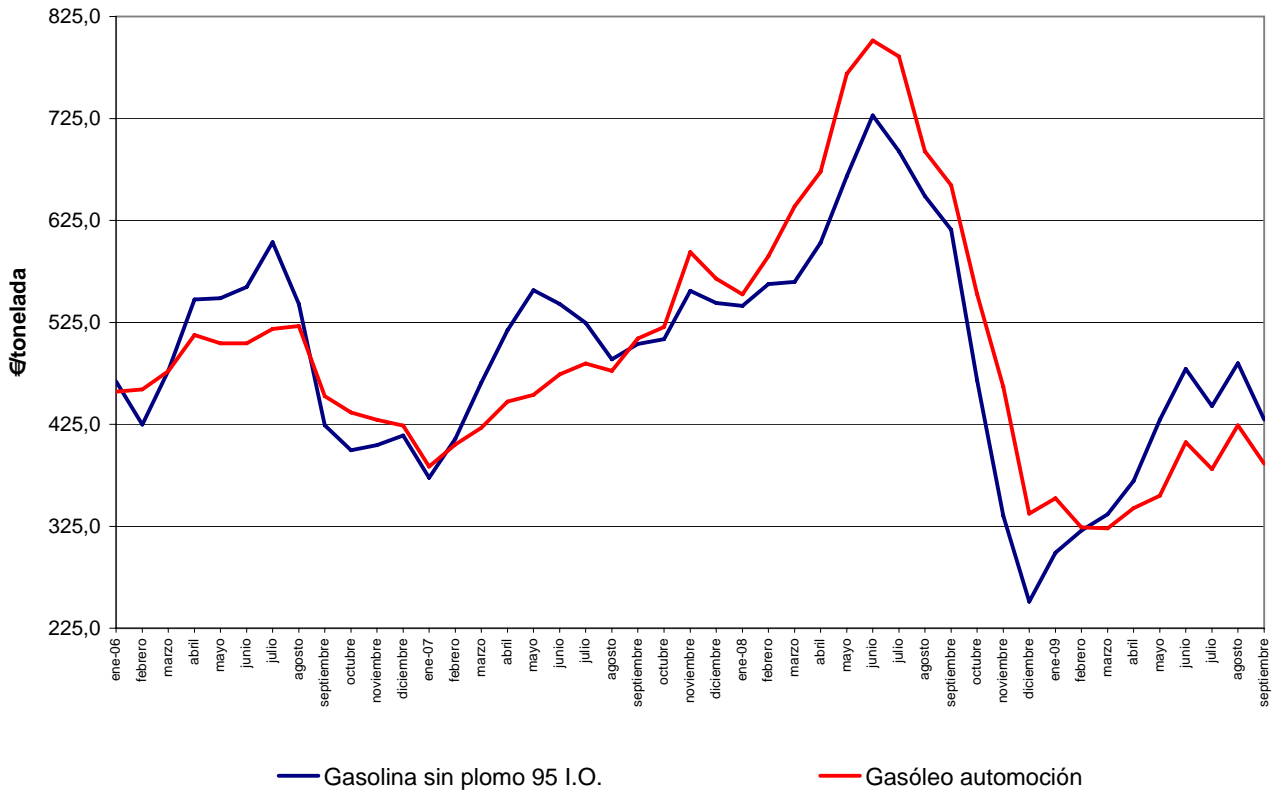
PRECIO DEL PETROLEO CRUDO BRENT



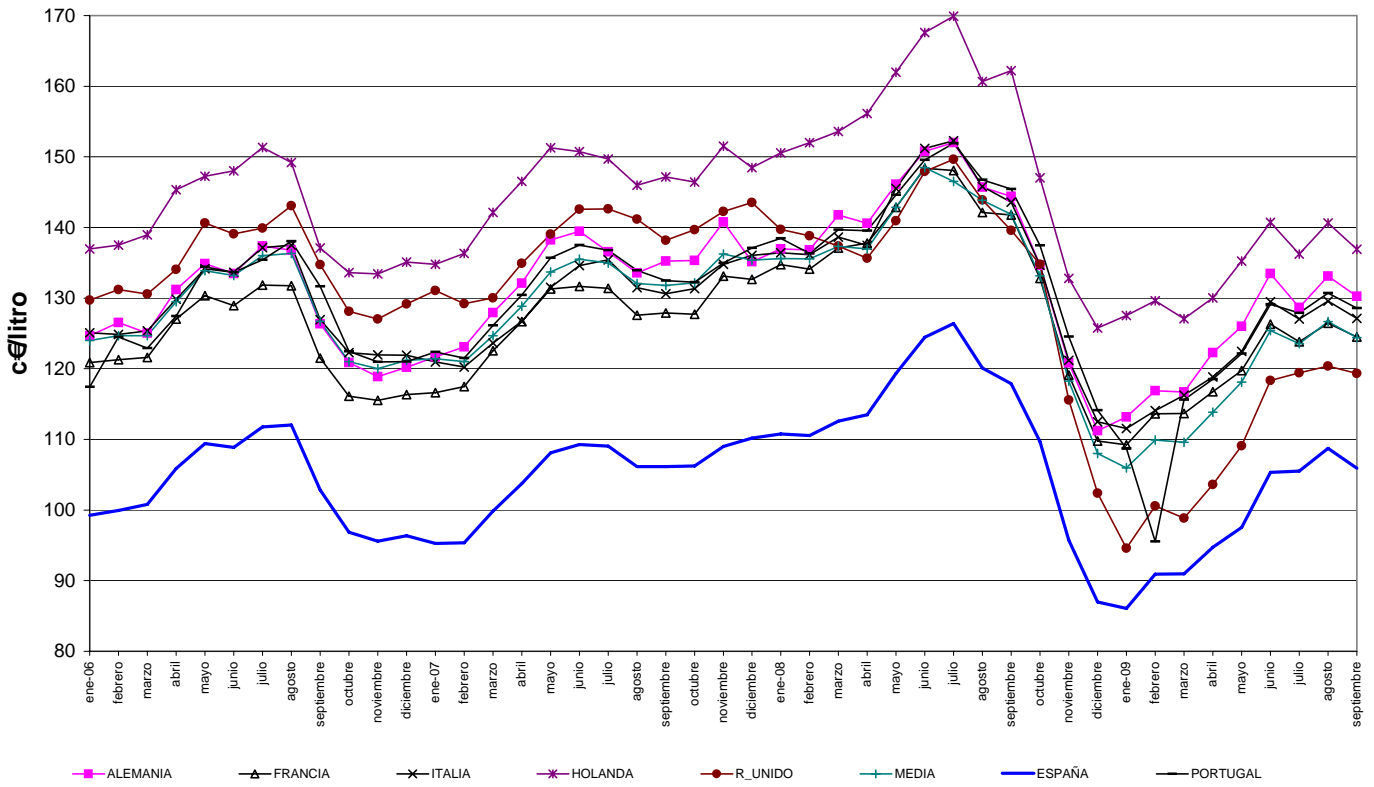
PRECIO MEDIO DEL CRUDO BRENT

Año	1990	1991	1992	1993	1994	1995	1996	1997	1998	1999	2000	2001	2002	2003	2004	2005	2006	2007	2008
Media(\$/Bbl)	23,7	20,0	19,3	17,0	15,8	17,0	20,7	19,1	12,7	18,0	28,5	24,5	25,0	28,8	38,2	54,4	65,1	72,5	97,0

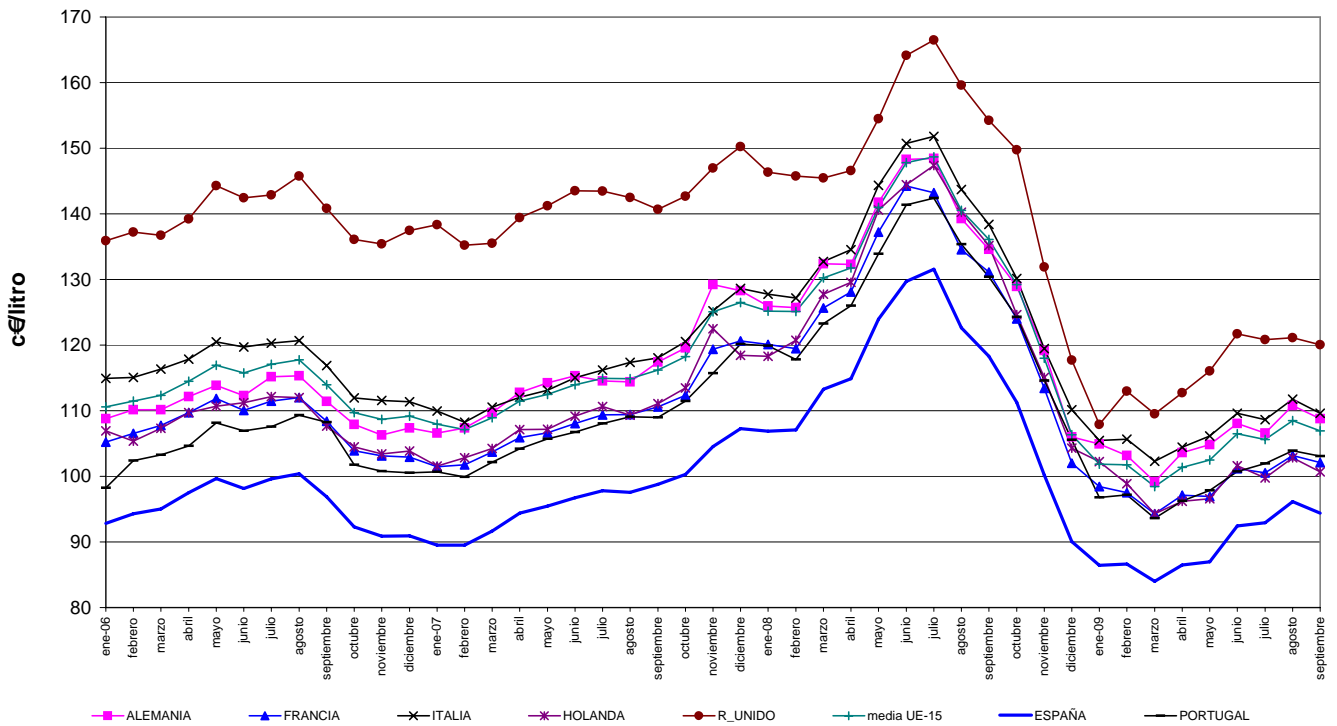
PRECIOS DE PRODUCTOS PETROLÍFEROS EN EUROPA



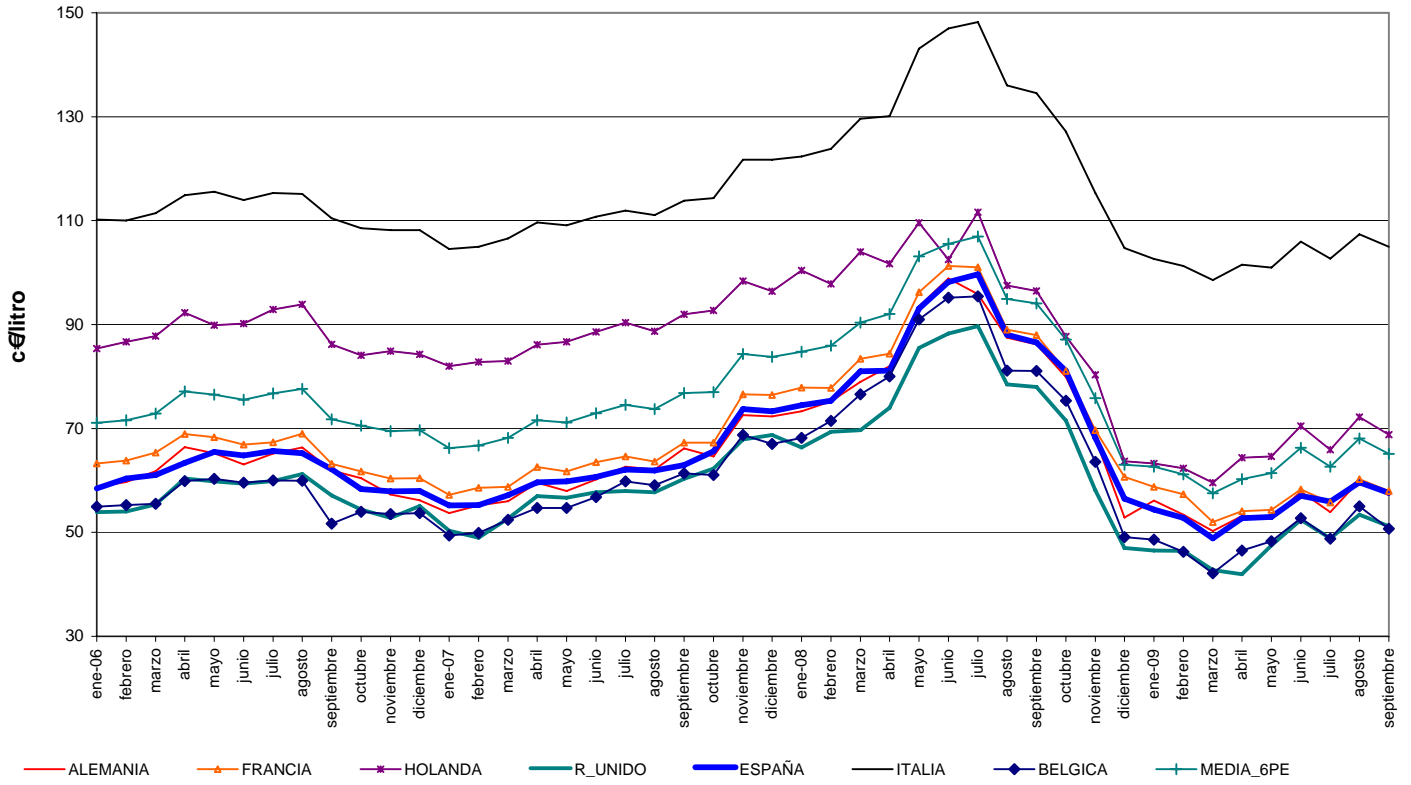
Precios venta al público en la U.E. Gasolina sin plomo (I.O. 95)



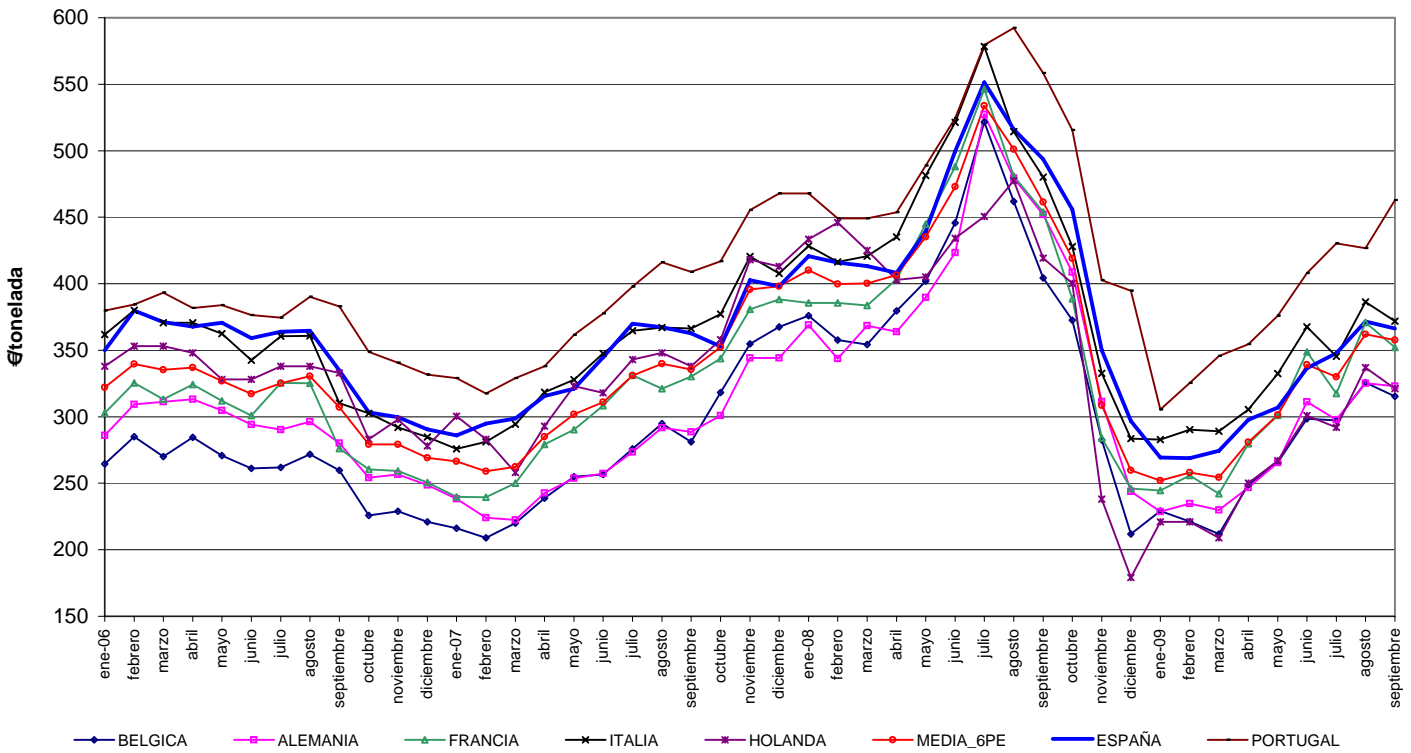
Precios venta al público en la U.E. Gasóleo automoción



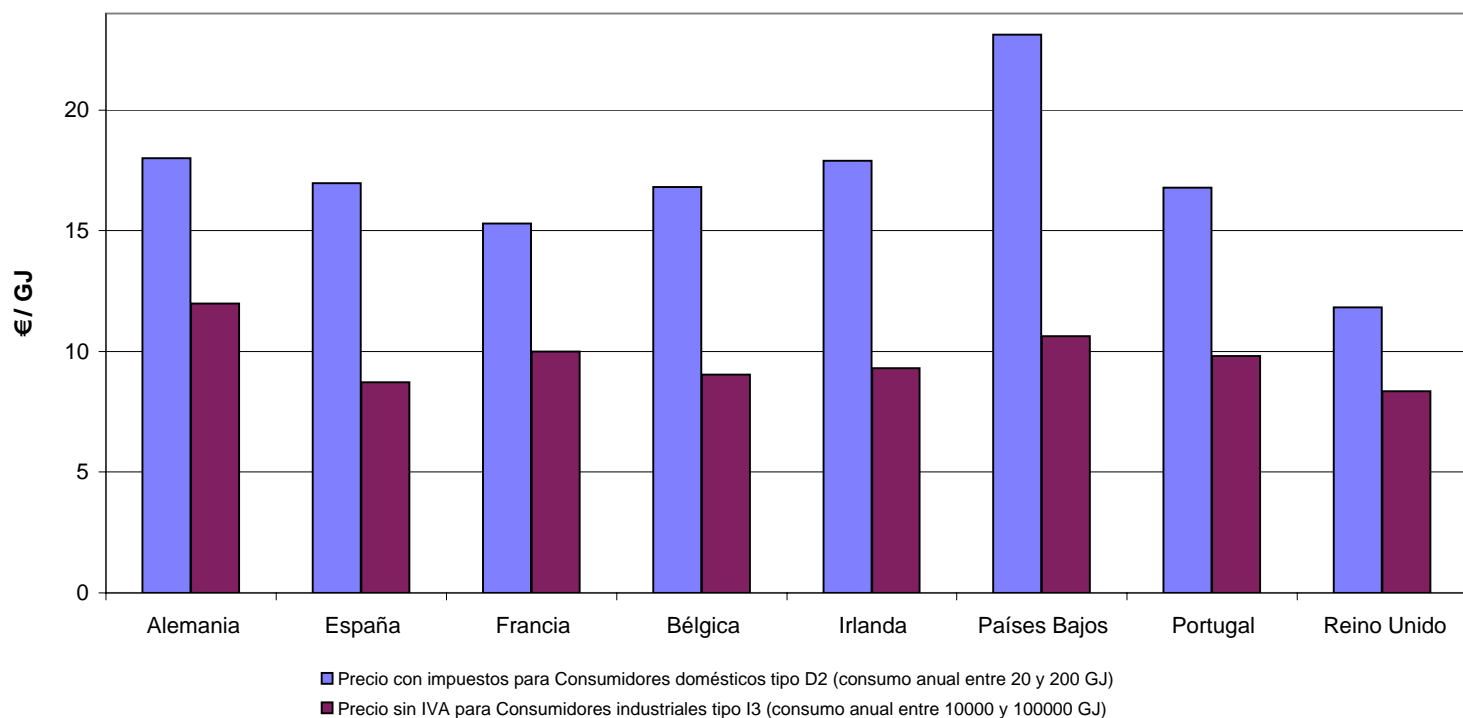
Precios venta al público en la U.E. Gasóleo calefacción



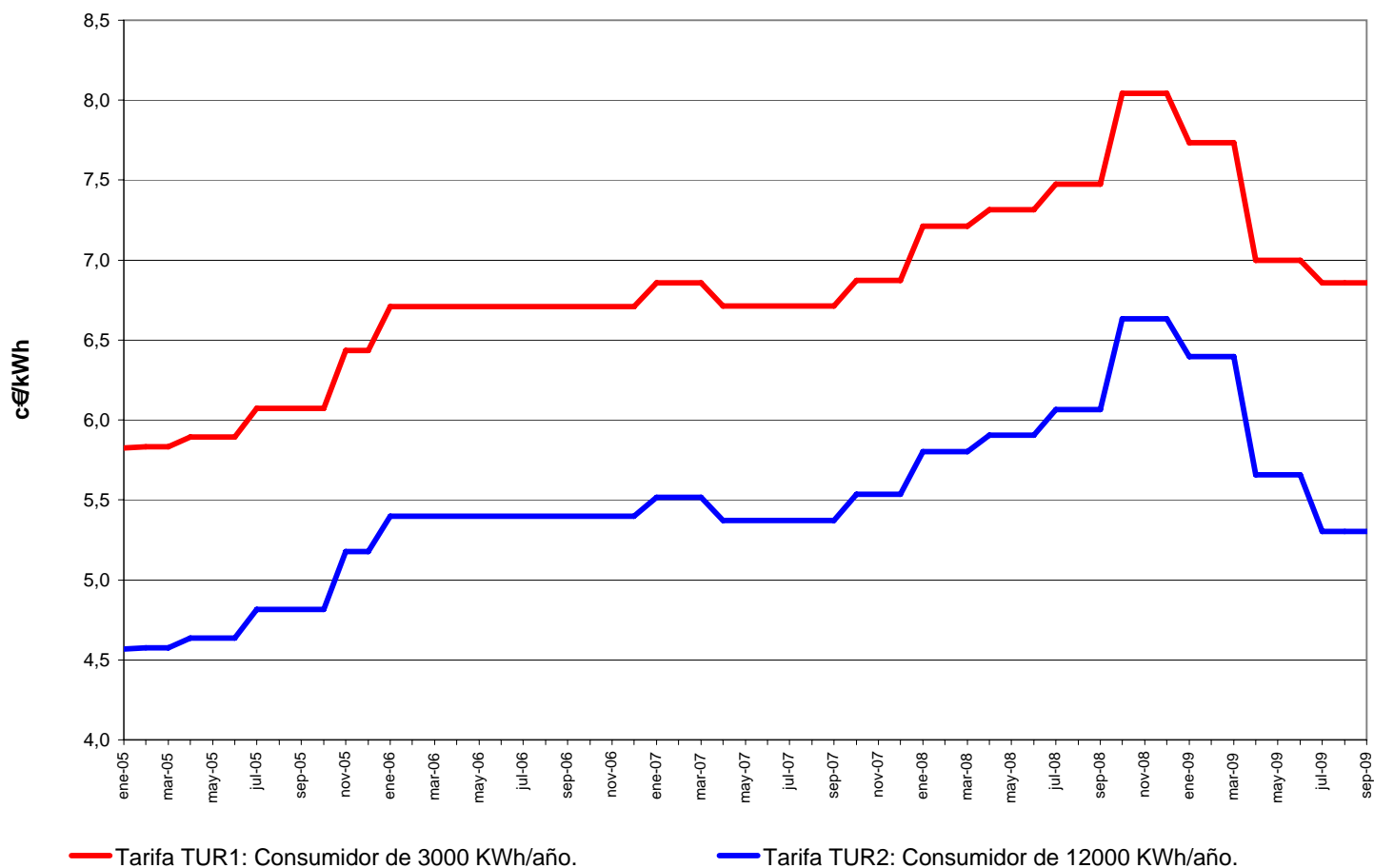
Precio con impuestos en la U.E. Fuelóleo B.I.A.



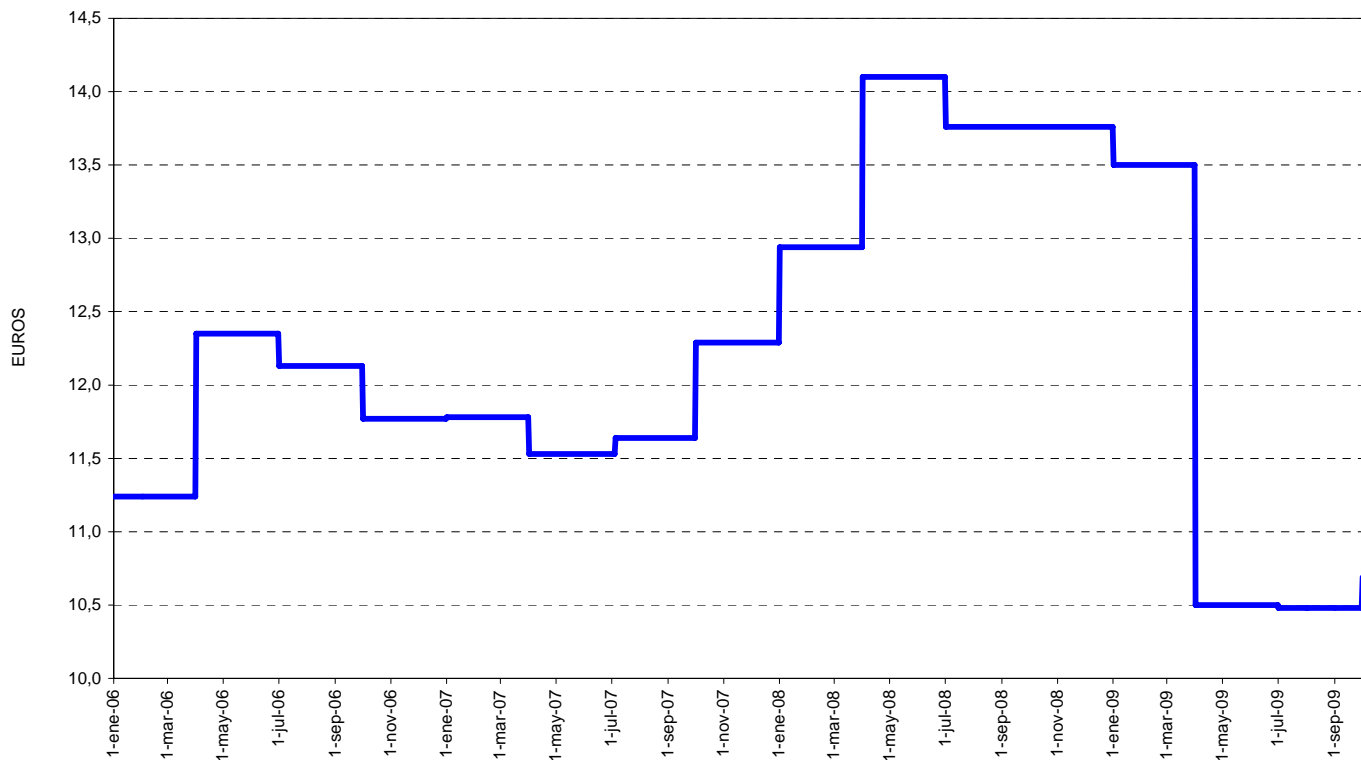
Precios del gas natural para consumidores tipo en países de la UE primer semestre 2009 (fuente: Eurostat)



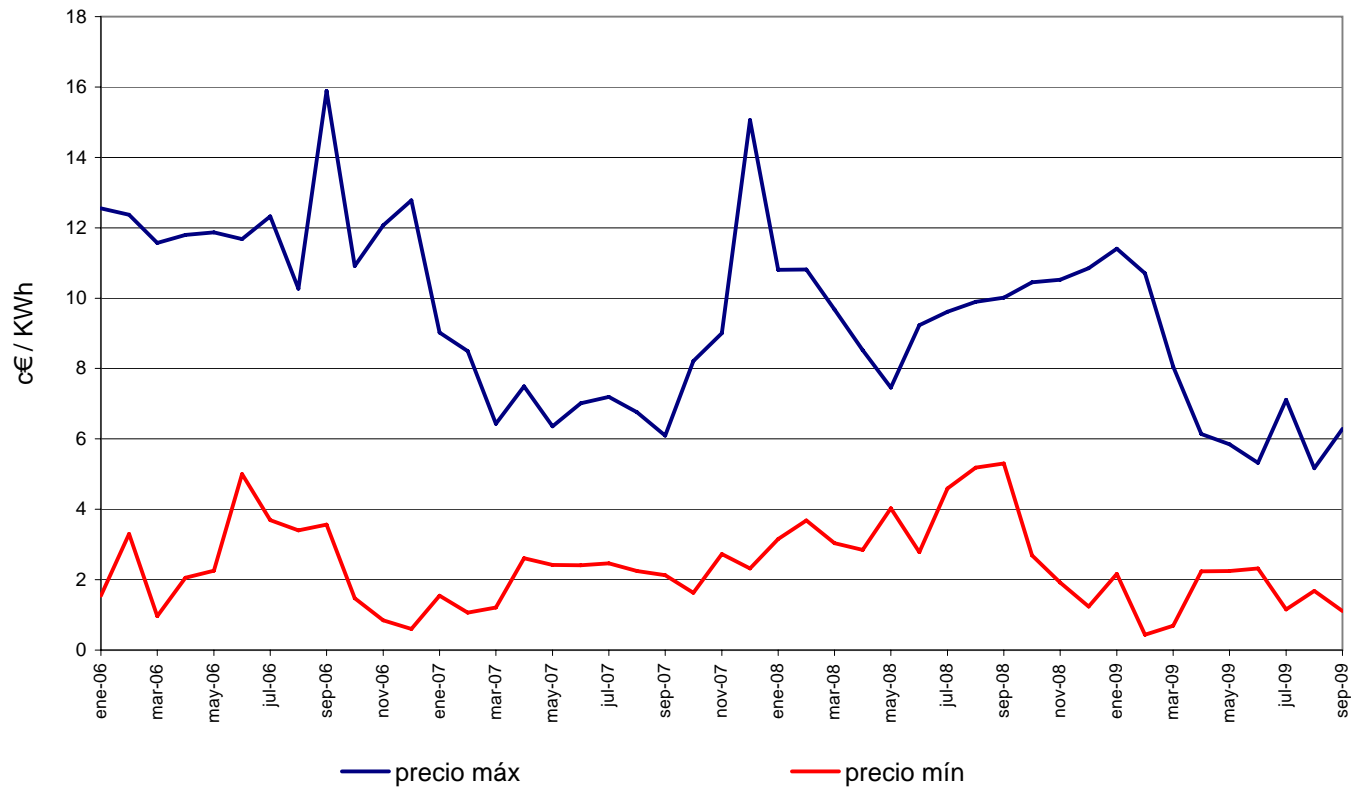
PRECIOS MÁXIMOS DE LAS TARIFAS DE ÚLTIMO RECURSO DE GAS NATURAL DOMÉSTICO/COMERCIAL



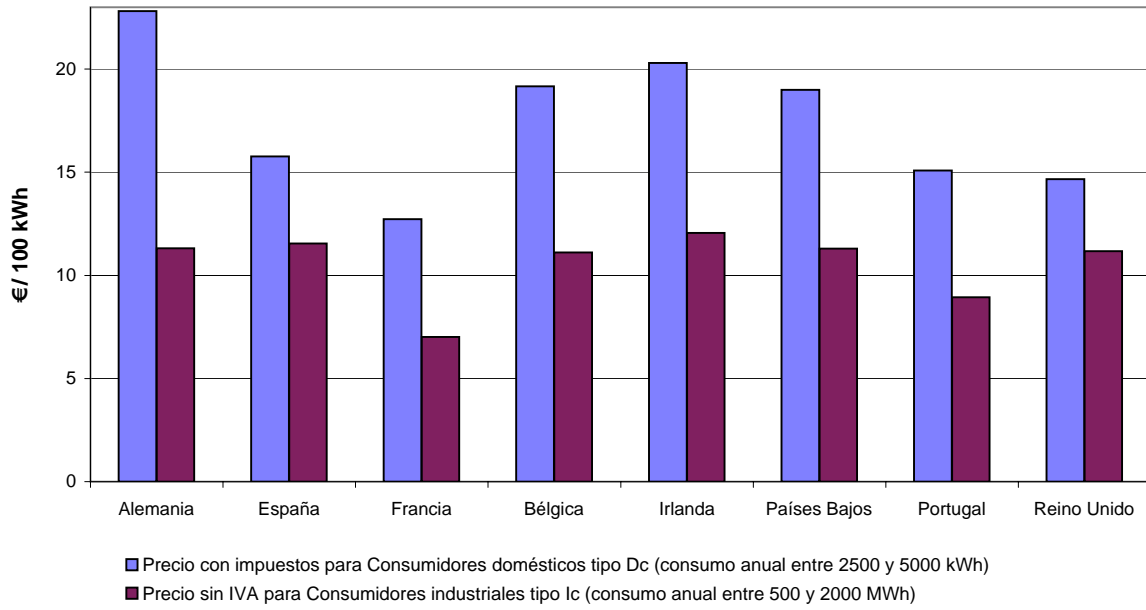
PRECIO MÁXIMO DE VENTA DE LA BOTELLA DE BUTANO DE 12,5 KG.



Precio del mercado de electricidad (precio final del mercado de producción)



Precios de la electricidad para consumidores tipo en países de la UE primer semestre 2009 (fuente: Eurostat)



METODOLOGIA

La AIE expresa sus balances de energía en una unidad común que es la tonelada equivalente de petróleo (tep). Una tep se define como 10^7 Kcal. La conversión de unidades habituales a tep se hace en base a los poderes caloríficos inferiores de cada uno de los combustibles considerados.

Carbón: Comprende los distintos tipos de carbón, (hulla, antracita, lignito negro y lignito pardo), así como productos derivados (aglomerados, coque, etc). En el consumo final de carbón se incluye el consumo final de gas de horno alto y de gas de coquería. El consumo primario de carbón recoge, además del consumo final, los consumos en el sector transformador (generación eléctrica, coquerías, resto de sectores energéticos) y las pérdidas. El paso a tep se hace utilizando los poderes caloríficos inferiores reales, según la tabla adjunta.

Petróleo: Comprende:

- Petróleo crudo, productos intermedios y condensados de gas natural.
- Productos petrolíferos incluidos los gases licuados del petróleo (GLP) y gas de refinería.

El consumo final, en el sector transporte, comprende todo el suministro a aviación, incluyendo a compañías extranjeras. En cambio los combustibles de barcos (bunkers) tanto nacionales como extranjeros, para transporte internacional, se asimilan a una exportación, no incluyéndose en el consumo nacional.

Gas: En consumo final incluye el gas natural y gas manufacturado procedente de cualquier fuente. En consumo primario incluye únicamente gas natural, consumido directamente o manufacturado.

Energía hidráulica: Recoge la producción bruta de energía hidroeléctrica primaria, es decir, sin contabilizar la energía eléctrica procedente de las centrales de bombeo. En la metodología empleada, su conversión a tep se hace en base a la energía contenida en la electricidad generada, es decir, $1 \text{ Mwh} = 0,086 \text{ tep}$.

Energía nuclear: Recoge la producción bruta de energía eléctrica de origen nuclear. Su conversión a tep se hace considerando un rendimiento medio de una central nuclear (33%), por lo que $1 \text{ Mwh} = 0,2606 \text{ tep}$.

Electricidad: Su transformación a tep, tanto en el caso de consumo final directo como en el saldo de comercio exterior se hace con la equivalencia $1 \text{ Mwh} = 0,086 \text{ tep}$.

El consumo de energía primaria se calcula suponiendo que las centrales eléctricas mantienen el rendimiento medio del año anterior. Salvo en el caso de electricidad o de grandes consumidores (generación eléctrica, siderurgia, cemento, etc.) en que se contabilizan los consumos reales, en el resto se consideran como tales las ventas o entregas de las distintas energías, que pueden no coincidir con los consumos debido a las posibles variaciones de existencias, que en períodos cortos de tiempo pueden tener relevancia.

COEFICIENTES DE PASO A TONELADAS EQUIVALENTES DE PETROLEO (tep)

Valores estimados (Tep/Tm)		Coeficientes recomendados por la AIE (Tep/Tm)	
CARBON:		PRODUCTOS PETROLIFEROS:	
Generación eléctrica:		- Petróleo crudo	1,019
- Hulla + Antracita	0,4970	- Condensados de Gas natural	1,080
- Lignito negro	0,3188	- Gas de refinería	1,150
- Lignito pardo	0,1762	- Fuel de refinería	0,960
- Hulla importada	0,5810	- G.L.P.	1,130
Coquerías:		- Gasolinas	1,070
- Hulla	0,6915	- Keroseno aviación	1,065
Resto usos:		- Keroseno agrícola y corriente	1,045
- Hulla	0,6095	- Gasóleos	1,035
- Coque metalúrgico	0,7050	- Fuel-oil	0,960
		- Naftas	1,075
		- Coque de petróleo	0,740
		- Otros productos	0,960
		GAS NATURAL (Tep/GCal P.C.S.)	0,090
		ELECTRICIDAD (Tep/Mwh)	0,086
		HIDRAULICA (Tep/Mwh)	0,086
		NUCLEAR (Tep/Mwh)	0,2606

PREFIJOS: Mega (M): 10^6

Giga (G): 10^9

Tera (T): 10^{12}

UNIDADES Y FACTORES DE CONVERSIÓN PARA ENERGÍA:

De:	A:	Tj	Gcal	Mtep	Mtermias	GWh
	Multiplicar por:					
Tj	1	238.8		2.388×10^{-5}	0.2388	0.2778
Gcal	4.1868×10^{-3}	1		10^{-7}	10^{-3}	1.163×10^{-3}
Mtermias	4.1868	10^3		10^{-4}	1	1.163
Mtep	4.1868×10^4	10^7		1	10^4	11630
GWh	3.6	860		8.6×10^{-5}	0.86	1

UNIDADES Y FACTORES DE CONVERSIÓN PARA VOLUMEN:

De: \ A :	Galones(US)	Barriles	Pie cúbico	Litro	Metro cúbico
Multiplicar por:					
Galones(US) 1	0.02381	0.1337	3.785	0.0038	
Barriles	42.0	1	5.615	159.0	0.159
Pie cúbico	7.48	0.1781	1	28.3	0.0283
Litro	0.2642	0.0063	0.0353	1	0.001
Metro cúbico	264.2	6.289	35.314	1000	1

Utilizado en gas: $\text{bcm} = 10^9 \text{ m}^3$
 1 bcm aprox. equivalente a 10^4 Mtermias

ABREVIATURAS Y SIMBOLOS

SEE	Secretaría de Estado de Energía
DGPEM	Dirección General de Política Energética y Minas.
AIE	Agencia Internacional de la Energía.
EUROSTAT	Oficina Estadística de las Comunidades Europeas.
IDAE	Instituto para la Diversificación y Ahorro de la Energía.
INE	Instituto Nacional de Estadística.
R.E.E.	Red Eléctrica de España, S.A.
UE	Unión Europea.
UNESA	Asociación Española de la Industria Eléctrica.
b.c.	Barras de central.
b.g.	Bornes de generador.
Gcal. PCS	Gigacalorías de Poder Calorífico Superior.
GWh.	Gigawatio hora.
MWh.	Megawatio hora.
Ktep.	Miles de toneladas equivalentes de petróleo.
Kt.	Miles de toneladas.
tep.	Toneladas equivalentes de petróleo.
FOB \$/Bbl	Precio "Free on Board" en Dólares/barril.