

BOLETÍN TRIMESTRAL DE  
COYUNTURA ENERGÉTICA

NÚMERO 61  
1er. trimestre 2010



## SUMARIO

### Página

LA COYUNTURA ENERGÉTICA EN EL PRIMER TRIMESTRE DE 2010 .....	7
--	---

### CUADROS Y GRAFICOS

#### I. PRODUCCIÓN DE ENERGIA

1. Producción interior de energía primaria (ktep) .....	15
2. Grado de autoabastecimiento de energía primaria (%) .....	16
3. Producción interior de carbón (Kt) .....	17
4. Producción interior de carbón (Ktep) .....	18
5. Producción de energía eléctrica en el sistema de R.E.E. (por centrales)(GWh).....	19
6. Producción nacional de energía eléctrica (por combustibles)(GWh) .....	20

#### II. COMERCIO EXTERIOR

1. Procedencia del gas natural importado en España.....	23
2. Procedencia del petróleo crudo importado en España.....	24

#### III. CONSUMO DE ENERGÍA FINAL

1. Consumo de energía final (Ktep).....	29
2. Consumo final de productos petrolíferos (Ktep) .....	30
3. Consumo final de gas (Ktep) .....	32
4. Consumo final de carbón (Ktep) .....	33
5. Consumo final de electricidad en el sistema de REE (GWh) .....	34
6. Consumo final de electricidad en la península (GWh).....	34
7. Consumo final de electricidad en el sistema extrapeninsular (GWh).....	35
8. Consumo final nacional de electricidad (GWh). .....	35
9. Evolución del consumo de energía final en España (1973-2009)(Ktep).....	36

#### IV. CONSUMO DE ENERGÍA PRIMARIA

1. Consumo de energía primaria (Ktep) .....	39
2. Consumo total de carbón (Ktep).....	40
3. Consumo total de petróleo (Ktep) .....	40
4. Consumo total de gas natural (Ktep) .....	40
5. Consumo total de energías hidráulica y nuclear (Ktep).....	40
6. Consumo de combustibles en la generación de energía eléctrica (Miles de toneladas).....	41
7. Consumo de energía primaria en la generación de energía eléctrica (Ktep) .....	42
8. Evolución del consumo de energía primaria en España (1973-2009)(Ktep).....	43

#### V. PRECIOS ENERGÉTICOS

1. Evolución de las cotizaciones del petróleo crudo Brent .....	47
2. Evolución de las cotizaciones de productos petrolíferos en Europa.....	47
3. Precios de la gasolina sin plomo en países de la Unión Europea .....	48
4. Precios del gasóleo de automoción en países de la Unión Europea .....	48
5. Precios del gasóleo de calefacción en países de la Unión Europea .....	49
6. Precios del fuel oil BIA en países de la Unión Europea .....	49
7. Precios del gas natural para consumidores tipo en países de la UE.....	50
8. Precios máximos de las tarifas de último recurso de gas natural doméstico/comercial .....	50
9. Precio máximo de venta de la botella de butano de 12,5 kg .....	51
10. Precio del mercado de electricidad .....	51
11. Precios de la electricidad para consumidores tipo en países de la UE.....	52

METODOLOGIA .....	53
-------------------	----

ABREVIATURAS Y SIMBOLOS .....	55
-------------------------------	----

**LA COYUNTURA ENERGÉTICA EN EL PRIMER TRIMESTRE DE 2010**



## LA COYUNTURA ENERGÉTICA EN EL PRIMER TRIMESTRE DE 2010

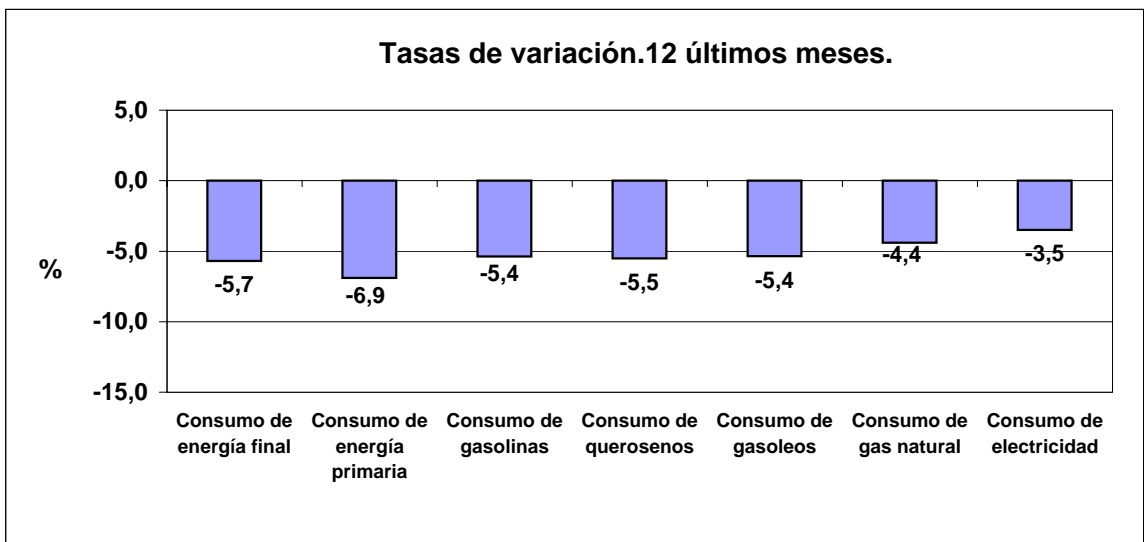
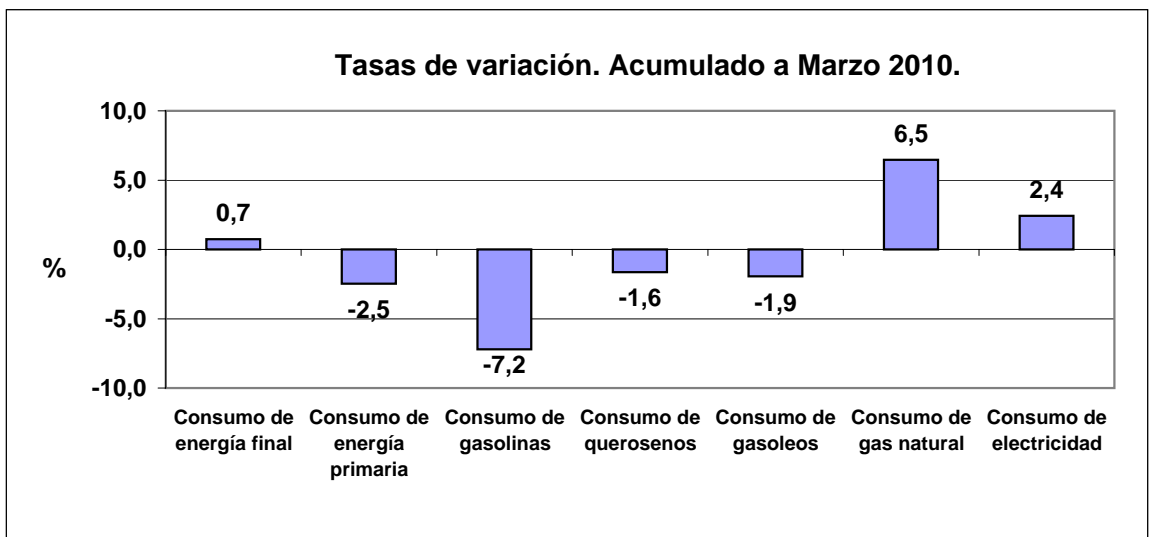
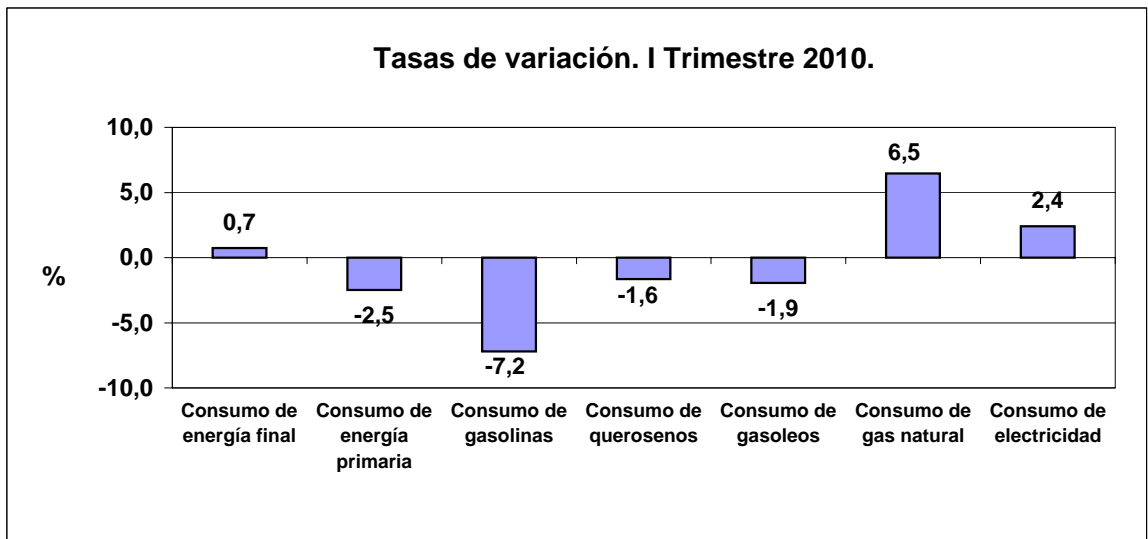
El *consumo total de energía*<sup>1</sup> en España en el primer trimestre de 2010 continuó bajando respecto del mismo período del año anterior, aunque a tasas menores que las de los trimestres anteriores. En esta evolución ha sido determinante el ligero aumento del consumo de las energías finales, especialmente de electricidad y de gas, junto con un menor descenso de la demanda de los carburantes del transporte. Destaca también la continuidad en el crecimiento de la generación eléctrica con energías renovables, especialmente eólica y solar, lo que unido a la recuperación hidroeléctrica, ha permitido el descenso del consumo de energías fósiles en generación eléctrica, con mejora global del rendimiento de la generación.

Considerando únicamente el consumo energético final de la industria (excluida la de producción de electricidad y las refinerías de petróleo), los transportes y el sector doméstico y de servicios, la demanda de energía en España en el primer trimestre de 2010 ha sido ligeramente superior a la del mismo período de 2009, cambiando la tendencia de descenso de los dos años anteriores. La demanda eléctrica ha registrado una evolución similar, con crecimiento en el primer trimestre, tras cinco trimestres consecutivos de descenso. Esta evolución se ha debido, fundamentalmente, a la actividad económica, aunque también han influido las diferencias de laboralidad y temperatura respecto al mismo período del año anterior.

INDICADORES ENERGÉTICOS	2008/07	2009/08	2008			2009				2010
			Tasas de variación	%	%	II Trim.	III Trim.	IV Trim.	I Trim.	II Trim.
Consumo de energía final	-2,9	-8,1	-2,9	-2,9	-6,1	-8,6	-9,7	-6,5	-7,4	0,7
Consumo de energía primaria	-3,6	-8,8	-4,0	-4,3	-7,2	-9,9	-9,5	-6,8	-8,8	-2,5
Consumo de gasolinas	-5,7	-5,5	-7,1	-5,3	-6,3	-7,4	-3,0	-4,3	-7,4	-7,2
Consumo de querosenos	-1,4	-8,8	2,3	-5,2	-11,9	-16,5	-13,6	-6,2	1,5	-1,6
Consumo de gasoleos	-8,9	-7,0	-9,8	-10,4	-9,3	-8,5	-6,3	-5,6	-7,5	-1,9
Consumo de gas natural	10,1	-10,6	15,4	14,4	-5,3	-17,2	-12,4	-5,8	-5,7	6,5
Consumo de electricidad	0,4	-5,6	1,1	1,3	-1,9	-6,0	-7,2	-3,6	-5,6	2,4

FUENTE: MITyC.SEE. (Ministerio de Industria, Turismo y Comercio. Secretaría de Estado de Energía).

<sup>1</sup> Los Balances de este Boletín no incluyen energías renovables de uso final, al no disponerse de datos mensuales.



FUENTE: MITyC.SEE. (Ministerio de Industria Turismo y Comercio.Secretaría de Estado de Energía).



## **Demanda**

El consumo de **energía final** en España en el primer trimestre de 2010 ha sido un 0,7% superior al del mismo período de 2009, tasa que rompe la tendencia de descenso de los dos años anteriores. Esta evolución se ha debido a la recuperación del consumo de la demanda industrial y menor descenso en las del transporte, unido a diferencias de laboralidad y temperatura.

Por energías, el consumo de **electricidad** para usos finales total nacional ha subido un 2,4% en el primer trimestre de 2010, rompiendo la tendencia del año anterior. La demanda final del sistema peninsular ha crecido un 2,5%, mientras que en el sistema de Red Eléctrica de España, S.A. (REE), lo ha hecho un 2,7%. Esta diferencia se debe a la estimación provisional del autoconsumo de autoprodutores, que indica un descenso del 5,1%, mientras continúa creciendo su volcado a la red, 17,6% en el año 2010. Las diferencias de laboralidad y temperatura han potenciado ligeramente la demanda entre los dos periodos considerados.

En el sistema extrapeninsular (Baleares, Canarias, Ceuta y Melilla), el consumo final de electricidad también ha subido ligeramente, un 0,3%, en el primer trimestre de 2010 respecto al mismo período del año anterior. La demanda en los sistemas de Baleares subió un 5,9%; en los de Canarias, un 3,5% y en Ceuta y Melilla subió un 2,7%.

El consumo final de **productos petrolíferos** en el primer trimestre de 2010 ha bajado un 3,4% respecto del mismo período de 2009, aunque ralentizando la tendencia de descenso de los trimestres anteriores. Por sectores, se ha suavizado la caída del consumo de carburantes del transporte, con diferencias entre productos, pero destacando la del gasóleo auto, -2,9% en el primer trimestre, derivado de la reactivación de la actividad industrial y en línea con el crecimiento del parque de vehículos en el período. La demanda de gasolinas sigue la tendencia de descenso significativo de años anteriores.

La demanda de querosenos en el primer trimestre de 2010 ha descendido ligeramente, tras la recuperación del trimestre anterior. En el sector industrial, en el primer trimestre siguió cayendo la demanda de naftas y en el agregado de otros productos, aunque creció la de coque y la de otros combustibles. En el sector doméstico y terciario, aumentó en el primer

trimestre la demanda de combustibles de calefacción, gasóleo C y GLP, favorecido por las condiciones climáticas citadas.

El consumo final de **carbón** también se ha recuperado ligeramente, tras las caídas del año anterior, un 4,6% en el primer trimestre. Esta evolución se ha debido al aumento de actividad en siderurgia. El consumo final de **gas** ha aumentado fuertemente en el trimestre, un 10,9%, debido a la recuperación de la actividad industrial y por las condiciones climáticas.

El consumo de **energía primaria** ha bajado en el primer trimestre un 2,5%, moderando los fuertes descensos de los trimestres anteriores. En esta evolución ha sido determinante la recuperación de las demandas finales, aunque también teniendo influencia la estructura de generación eléctrica, porque han aumentado las producciones hidroeléctrica, eólica y con otras energías renovables. En generación con combustibles fósiles, ha bajado fuertemente con carbón y productos petrolíferos y ha bajado ligeramente con ciclos combinados de gas. El consumo de carbón para generación ha bajado un 56,2%, el de productos petrolíferos un 8,8% y la generación hidroeléctrica ha subido un 73,4%. La generación nuclear ha subido un 2,6%, la eólica y solar ha subido un 22,5% y con biomasa y residuos un 9,6%.

Finalmente, la **producción interior de energía primaria** en el primer trimestre de 2010 fue un 11,9% superior a la de 2009, con aumento en todas las fuentes excepto en carbón. El grado de autoabastecimiento energético se ha situado en el 23,3%.

## **Precios energéticos**

Los precios "spot" de petróleo crudo en dólares/barril han subido significativamente en el primer trimestre de 2010, situándose en marzo un 69,6% por encima de la cotización del mismo mes del año anterior, manteniendo la tendencia alcista durante todo el año.

El crudo tipo "Brent" ha tenido una cotización media de 78,96 \$/barril en marzo, frente a 75,96 \$/barril en enero. El precio en euros ha sido inferior dada la favorable evolución del tipo de cambio en el período. Los precios "spot" de productos petrolíferos en el primer trimestre han seguido una trayectoria similar a la del crudo, manteniéndose los de gasolina por encima de los de gasóleo auto en casi todo el año.

Los **precios de venta al público de productos petrolíferos**, en los países miembros de la Unión Europea, siguen habitualmente una trayectoria similar a la de los precios "spot" de productos, matizada por la evolución de la paridad de la moneda europea con el dólar y las variaciones de fiscalidad. Los precios, en marzo de 2010, de la gasolina sin plomo fueron en general muy superiores a los de inicio de año, y también los de gasóleo auto.

La comparación de precios de venta al público de los productos petrolíferos, en los principales países de la UE, indica que fueron en España inferiores a la media comunitaria, en diciembre, en gasolina sin plomo, gasóleo automoción y calefacción y ligeramente superiores en fuel oil BIA.

Los **precios máximos de las tarifas de último recurso del gas natural** en España en el sector doméstico y comercial se mantuvieron estables en el primer trimestre. No obstante, estos precios han registrado una evolución decreciente, situándose en niveles muy inferiores a los del mismo período de 2009. La comparación de precios sin impuestos del gas natural industrial indica que en el segundo semestre de 2009 fueron inferiores en España a los de la media de los principales países europeos consumidores.

En el **mercado eléctrico**, el precio final del mercado de producción en marzo de 2010 estuvo en un rango entre 0,15 y 9,78 c€/ kWh, mientras en el mismo mes del año anterior, osciló entre 0,69 y 8,05 c€/ kWh. La comparación de precios sin impuestos de la electricidad, en los tipos de consumo más comunes, indica que en el segundo semestre de 2009 fueron inferiores en España a la media de los principales países europeos consumidores en el tipo doméstico y ligeramente superiores en el tipo industrial considerado.

### **Comercio exterior energético**

La importación de **crudo de petróleo**, partida dominante en el comercio exterior energético de España, ha bajado un 14,9% en toneladas en el primer trimestre de 2010 respecto a la del mismo período del año anterior. Por procedencias, el primer suministrador fue Libia, seguido de Arabia Saudí e Irán. La importación de **gas natural** en GWh en el primer trimestre de 2010, aumentó un 5,8% respecto a la del mismo período del año anterior, correspondiendo el mayor peso a Argelia, Nigeria y Qatar.



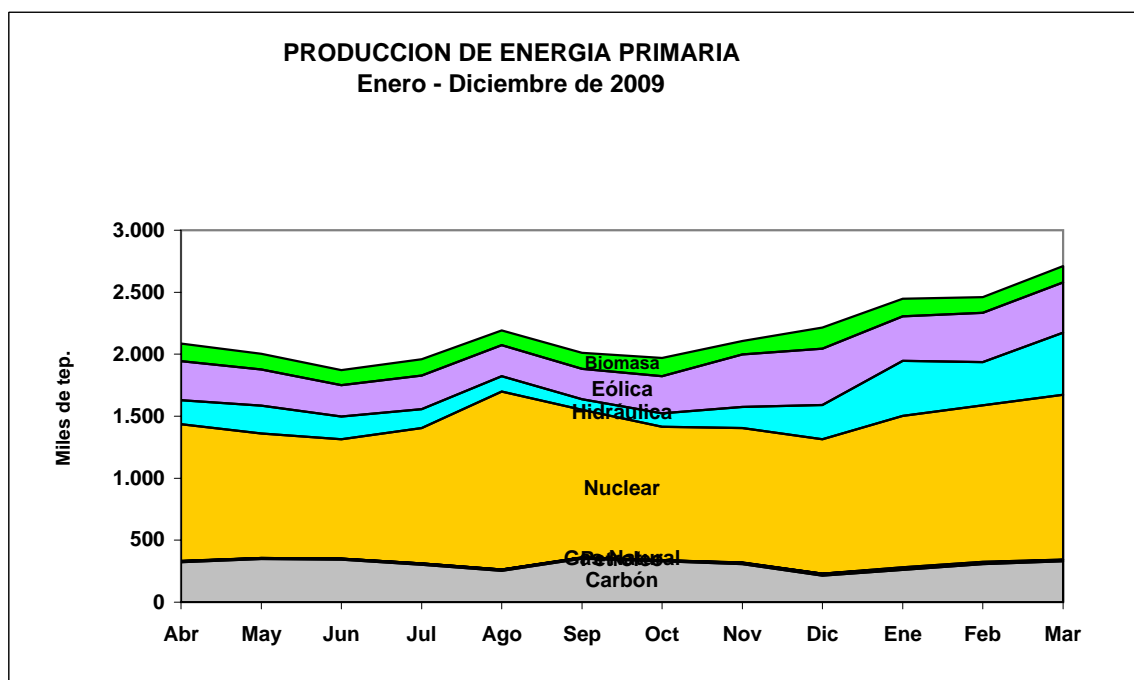
## **I. PRODUCCION DE ENERGIA**



I.1.- PRODUCCION INTERIOR DE ENERGIA PRIMARIA.(ktep)

	Carbón	Petroleo	Gas Natural	Nuclear	Hidráulica	Eólica y solar	Biomasa y residuos	TOTAL	Tasa de variación
2.005	6.626	166	144	14.995	1.682	1.838	1.331	26.781	-8,5
2.006	6.243	140	55	15.669	2.200	2.027	1.372	27.705	3,4
2.007	5.865	143	16	14.360	2.342	2.441	1.511	26.677	-3,7
2.008	4.374	127	14	15.368	2.004	3.019	1.487	26.392	-1,1
2.009	3.778	107	12	13.750	2.258	3.756	1.565	25.226	-4,4
2.008 II	1.189	33	3	3.621	811	675	363	6.696	9,6
III	1.035	33	4	3.825	438	631	372	6.338	-0,7
IV	1.063	25	4	3.616	455	922	381	6.466	-3,0
2.009 I	1.004	24	4	3.717	746	947	365	6.807	-1,2
II	1.013	23	3	3.070	599	862	393	5.963	-10,9
III	906	28	3	3.718	360	769	381	6.164	-2,7
IV	855	32	2	3.245	552	1.179	427	6.292	-2,7
2.010 I	897	36	17	3.814	1.294	1.160	400	7.618	11,9
2.008 Abr	413,8	11,0	1,1	1.095,6	238,7	306,5	126,6	2.193,3	2,6
May	389,8	11,0	1,3	1.276,7	296,3	166,4	111,4	2.252,9	8,1
Jun	385,3	11,0	0,9	1.248,8	276,3	202,5	124,5	2.249,3	19,4
Jul	354,2	11,0	1,2	1.240,2	191,8	210,9	131,2	2.140,5	3,9
Ago	315,5	12,0	1,4	1.365,5	132,2	204,0	123,3	2.153,9	5,5
Sep	365,6	10,0	1,3	1.218,8	114,4	216,5	117,3	2.043,9	-10,4
Oct	386,1	8,0	1,3	1.173,0	95,6	247,9	125,9	2.037,8	-12,4
Nov	371,6	8,0	1,3	1.099,0	140,2	332,5	127,2	2.079,8	0,8
Dic	305,3	9,0	1,3	1.344,4	219,2	341,7	127,5	2.348,4	3,2
2.009 Ene	341,3	9,0	1,2	1.476,4	200,0	324,5	130,5	2.482,9	7,3
Feb	313,6	8,0	1,2	1.174,5	303,0	311,2	112,3	2.223,8	3,4
Mar	349,2	7,0	1,5	1.065,6	243,0	311,3	122,3	2.099,9	-13,5
Abr	322,7	8,0	1,2	1.102,9	193,0	316,0	143,0	2.086,8	-4,9
May	348,1	7,0	1,1	1.004,6	224,2	291,1	128,1	2.004,2	-11,0
Jun	342,5	8,0	0,9	962,9	182,0	254,4	121,7	1.872,4	-16,8
Jul	301,0	11,0	1,0	1.090,4	152,7	272,0	131,1	1.959,2	-8,5
Ago	252,4	10,0	1,1	1.435,1	123,2	250,5	120,6	2.192,9	1,8
Sep	352,3	7,0	0,9	1.192,2	84,3	246,4	128,9	2.012,0	-1,6
Oct	331,5	6,7	0,7	1.076,8	106,7	301,3	145,3	1.969,0	-3,4
Nov	308,0	10,6	0,6	1.084,4	171,3	422,9	109,6	2.107,4	1,3
Dic	215,4	14,7	0,9	1.083,8	274,4	454,5	171,7	2.215,4	-5,7
2.010 Ene	260,8	12,0	7,6	1.221,7	444,3	359,4	142,2	2.448,0	-1,4
Feb	307,1	12,0	7,3	1.261,3	348,7	396,5	126,8	2.459,7	10,6
Mar	329,3	12,0	2,0	1.330,9	500,8	404,5	131,2	2.710,7	29,1

Las tasas de variación son respecto del mismo periodo del año anterior  
FUENTE : MITYC.SEE.



I.2.- GRADO DE AUTOABASTECIMIENTO DE ENERGIA PRIMARIA.(%)

	Carbón	Petroleo	Gas Natural	Nuclear	Hidráulica	Eólica y solar	Biomasa y residuos	TOTAL
2.005	31,3	0,2	0,5	100,0	100,0	100,0	100,0	18,9
2.006	33,8	0,2	0,2	100,0	100,0	100,0	100,0	19,7
2.007	28,8	0,2	0,0	100,0	100,0	100,0	100,0	18,7
2.008	31,3	0,2	0,0	100,0	100,0	100,0	100,0	19,1
2.008	36,5	0,2	0,0	100,0	100,0	100,0	100,0	20,1
2.008 II	44,3	0,2	0,0	100,0	100,0	100,0	100,0	20,3
III	30,8	0,2	0,0	100,0	100,0	100,0	100,0	19,0
IV	28,2	0,1	0,0	100,0	100,0	100,0	100,0	18,7
2.009 I	30,7	0,1	0,0	100,0	100,0	100,0	100,0	20,4
II	46,6	0,1	0,0	100,0	100,0	100,0	100,0	20,0
III	36,1	0,2	0,0	100,0	100,0	100,0	100,0	19,8
IV	35,6	0,2	0,0	100,0	100,0	100,0	100,0	20,0
2.010 I	50,9	0,2	0,2	100,0	100,0	100,0	100,0	23,4
2.008 Abr	39,3	0,2	0,0	100,0	100,0	100,0	100,0	19,2
May	46,5	0,2	0,0	100,0	100,0	100,0	100,0	20,6
Jun	48,4	0,2	0,0	100,0	100,0	100,0	100,0	21,3
Jul	29,8	0,2	0,0	100,0	100,0	100,0	100,0	18,4
Ago	30,4	0,2	0,1	100,0	100,0	100,0	100,0	20,0
Sep	32,2	0,2	0,0	100,0	100,0	100,0	100,0	18,7
Oct	30,5	0,1	0,0	100,0	100,0	100,0	100,0	18,1
Nov	30,3	0,1	0,0	100,0	100,0	100,0	100,0	18,4
Dic	23,9	0,2	0,0	100,0	100,0	100,0	100,0	19,7
2.009 Ene	25,0	0,2	0,0	100,0	100,0	100,0	100,0	20,5
Feb	32,5	0,2	0,0	100,0	100,0	100,0	100,0	21,0
Mar	37,1	0,1	0,1	100,0	100,0	100,0	100,0	19,5
Abr	50,0	0,1	0,1	100,0	100,0	100,0	100,0	20,6
May	47,0	0,1	0,0	100,0	100,0	100,0	100,0	20,7
Jun	43,4	0,2	0,0	100,0	100,0	100,0	100,0	18,8
Jul	30,7	0,2	0,0	100,0	100,0	100,0	100,0	18,1
Ago	39,2	0,2	0,0	100,0	100,0	100,0	100,0	21,9
Sep	39,9	0,1	0,0	100,0	100,0	100,0	100,0	19,7
Oct	33,5	0,1	0,0	100,0	100,0	100,0	100,0	19,0
Nov	42,3	0,2	0,0	100,0	100,0	100,0	100,0	20,8
Dic	31,7	0,3	0,0	100,0	100,0	100,0	100,0	20,1
2.010 Ene	38,0	0,2	0,2	100,0	100,0	100,0	100,0	22,3
Feb	52,4	0,2	0,3	100,0	100,0	100,0	100,0	23,6
Mar	67,5	0,2	0,1	100,0	100,0	100,0	100,0	24,3

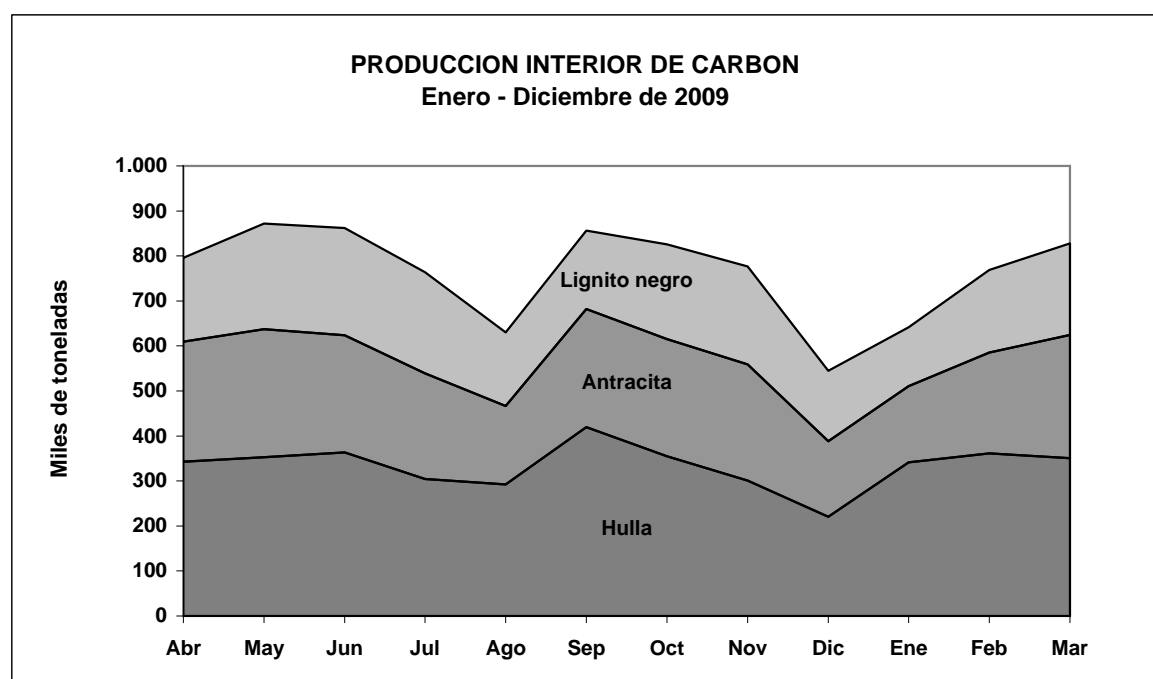
FUENTE : MITyC.SEE.



I.3.- PRODUCCION INTERIOR DE CARBON.(Miles de toneladas)

	Antracita	Hulla	Lignito Negro	Lignito Pardo	TOTAL	Tasa de variación
2.005	4.664	3.889	3.214	7.587	19.354	-5,6
2.006	4.572	3.781	3.223	6.822	18.399	-4,9
2.007	4.385	3.484	3.131	6.180	17.180	-6,6
2.008	4.157	3.149	2.897	0	10.202	-40,6
2.009	4.060	2.894	2.494	0	9.448	-7,4
2.008 II	1.186	826	736	0	2.749	-37,1
III	890	753	746	0	2.388	-43,0
IV	1.008	760	725	0	2.492	-41,0
2.009 I	1.108	726	687	0	2.521	-2,0
II	1.059	812	659	0	2.530	-8,0
III	1.016	671	562	0	2.250	-5,8
IV	877	685	585	0	2.147	-13,8
2.010 I	1.052	669	518	0	2.239	-11,2
2.008 Abr	415,6	279,4	264,7	0,0	959,7	-26,2
May	379,8	280,5	241,6	0,0	901,9	-40,2
Jun	390,7	266,5	229,7	0,0	886,9	-43,2
Jul	300,3	280,8	255,1	0,0	836,2	-39,8
Ago	233,0	203,9	272,4	0,0	709,3	-49,0
Sep	356,3	268,2	218,3	0,0	842,8	-40,2
Oct	365,4	272,3	266,4	0,0	904,1	-41,9
Nov	357,6	258,0	259,8	0,0	875,4	-38,8
Dic	284,5	229,4	198,3	0,0	712,2	-42,3
2.009 Ene	365,6	220,1	211,8	0,0	797,5	-5,8
Feb	370,9	241,2	234,1	0,0	846,2	-3,4
Mar	371,5	264,9	241,2	0,0	877,6	3,1
Abr	343,0	266,7	186,0	0,0	795,7	-17,1
May	352,9	284,7	234,6	0,0	872,2	-3,3
Jun	363,3	260,2	238,4	0,0	861,9	-2,8
Jul	304,6	234,2	224,9	0,0	763,7	-8,7
Ago	292,3	174,3	163,4	0,0	630,0	-11,2
Sep	419,4	262,8	174,1	0,0	856,3	1,6
Oct	355,0	260,2	210,5	0,0	825,7	-8,7
Nov	301,1	257,6	217,7	0,0	776,4	-11,3
Dic	220,6	167,4	157,0	0,0	545,0	-23,5
2.010 Ene	341,1	169,8	130,7	0,0	641,6	-19,5
Feb	361,0	224,3	183,8	0,0	769,1	-9,1
Mar	350,3	274,5	203,3	0,0	828,1	-5,6

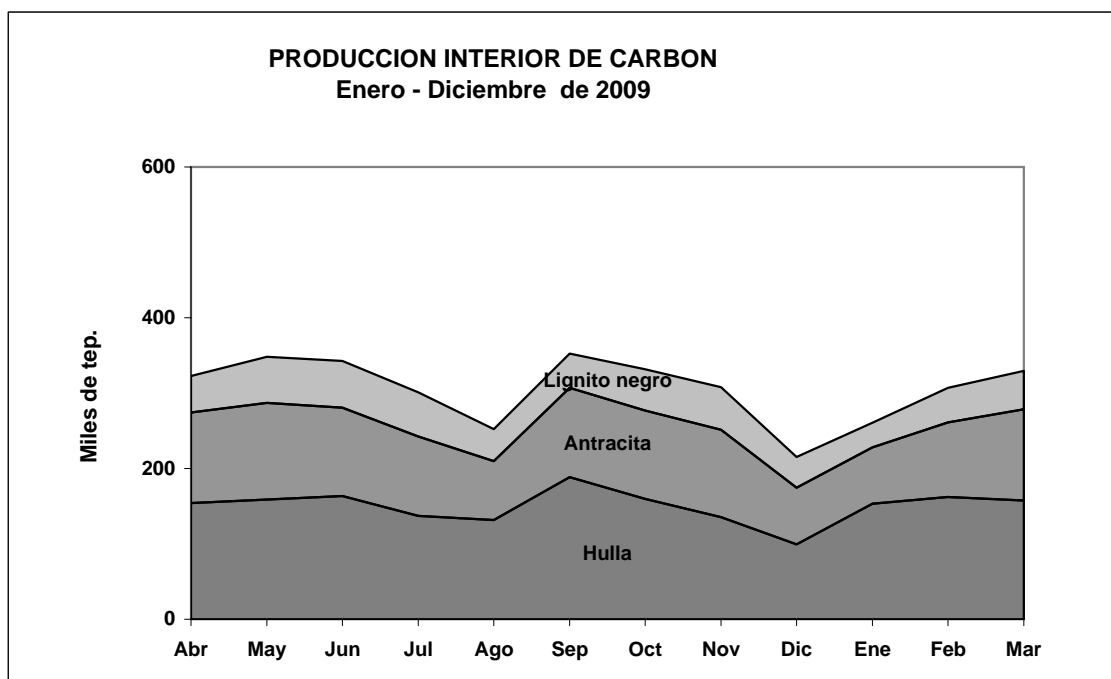
Las tasas de variación son respecto del mismo periodo del año anterior  
FUENTE : MITYC.SEE.



I.4.- PRODUCCION INTERIOR DE CARBON.(ktep)

	Antracita	Hulla	Lignito Negro	Lignito Pardo	TOTAL	Tasa de variación
2.005	2.227	1.952	1.005	1.442	6.626	-4,3
2.006	2.157	1.782	1.007	1.296	6.243	-5,8
2.007	2.068	1.663	960	1.174	5.865	-6,0
2.008	2.066	1.467	840	0	4.374	-25,4
2.009	1.827	1.302	649	0	3.778	-13,6
2.008 II	590	385	214	0	1.189	-21,6
III	469	364	203	0	1.035	-26,2
IV	499	354	210	0	1.063	-24,8
2.009 I	499	327	179	0	1.004	-7,6
II	477	365	171	0	1.013	-14,8
III	457	302	146	0	906	-12,5
IV	395	308	152	0	855	-19,6
2.010 I	474	294	129	0	897	-10,6
2.008 Abr	206,8	130,2	76,8	0,0	413,8	-9,2
May	189,0	130,7	70,1	0,0	389,8	-26,2
Jun	194,5	124,2	66,6	0,0	385,3	-27,7
Jul	149,4	130,8	74,0	0,0	354,2	-24,4
Ago	142,1	108,2	65,2	0,0	315,5	-26,7
Sep	177,3	125,0	63,3	0,0	365,6	-27,3
Oct	181,9	126,9	77,3	0,0	386,1	-25,2
Nov	176,1	120,2	75,3	0,0	371,6	-23,1
Dic	140,9	106,9	57,5	0,0	305,3	-26,2
2.009 Ene	170,4	109,5	61,4	0,0	341,3	-7,8
Feb	161,0	98,0	54,6	0,0	313,6	-11,0
Mar	167,2	119,3	62,7	0,0	349,2	-4,0
Abr	154,3	120,0	48,4	0,0	322,7	-22,0
May	159,0	128,1	61,0	0,0	348,1	-10,7
Jun	163,4	117,1	62,0	0,0	342,5	-11,1
Jul	137,1	105,4	58,5	0,0	301,0	-15,0
Ago	131,5	78,4	42,5	0,0	252,4	-20,0
Sep	188,7	118,3	45,3	0,0	352,3	-3,6
Oct	159,7	117,1	54,7	0,0	331,5	-14,1
Nov	135,5	115,9	56,6	0,0	308,0	-17,1
Dic	99,3	75,3	40,8	0,0	215,4	-29,4
2.010 Ene	153,5	74,7	32,6	0,0	260,8	-23,6
Feb	162,4	98,7	46,0	0,0	307,1	-2,1
Mar	157,7	120,8	50,8	0,0	329,3	-5,7

Las tasas de variación son respecto del mismo periodo del año anterior  
FUENTE : MITYC.SEE.



I.5.-PRODUCCION DE ENERGIA ELECTRICA EN EL SISTEMA DE R.E.E.(Por centrales)

PRODUCCION (GWh b.g.) (1)	2010			2009	Acumulado a Marzo			2010/09
	ENE.	FEB.	MAR.		Estruct.	2010	Estruct.	
Hidroeléctrica	4.993	3.877	5.463	7.841	15,8	14.333	29,8	82,8
Nuclear	4.688	4.840	5.107	14.261	28,7	14.635	30,4	2,6
Total carbón	1.827	1.480	920	11.262	22,7	4.227	8,8	-62,5
Hulla y antracita nacional	338	323	371	5.357	10,8	1.032	2,1	-80,7
Lignito pardo	688	548	194	1.395	2,8	1.430	3,0	2,5
Lignito negro	105	110	20	1.439	2,9	235	0,5	-83,7
Hulla importada	696	499	335	3.071	6,2	1.530	3,2	-50,2
Gas natural	5.624	5.024	4.226	16.338	32,9	14.874	30,9	-9,0
-Ciclo combinado	5.446	4.876	4.202	15.835	31,9	14.524	30,2	-8,3
Fuel oil	0	0	0	11	0,0	0	0,0	-100,0
<b>Producción bruta</b>	<b>17.132</b>	<b>15.221</b>	<b>15.716</b>	<b>49.713</b>	<b>100,0</b>	<b>48.069</b>	<b>100,0</b>	<b>-3,3</b>
<b>Consumos propios</b>	<b>549</b>	<b>493</b>	<b>472</b>	<b>1.882</b>		<b>1.514</b>		<b>-19,6</b>
<b>Producción neta</b>	<b>16.583</b>	<b>14.728</b>	<b>15.244</b>	<b>47.831</b>		<b>46.555</b>		<b>-2,7</b>
Compras al régimen especial	7.615	7.738	8.148	19.985		23.501		17,6
Consumo en bombeo	737	540	527	1.146		1.804		57,4
Importaciones - exportaciones	-310	-506	-560	-1.569		-1.376		
<b>Demanda (GWh b.c.)(2)</b>	<b>23.151</b>	<b>21.420</b>	<b>22.305</b>	<b>65.101</b>		<b>66.876</b>		<b>2,7</b>

(1) Producción en bornes de generador.

(2) Demanda en barras de central.

Fuente : R.E.E.

I.6.-PRODUCCION NACIONAL DE ENERGIA ELECTRICA. (Por combustibles) (Unidad : GWh)

	2010			Acumulado a Marzo		
	ENE.	FEB.	MAR.	2009	2010	2010/09
<b>I.-SISTEMA DE PENINSULAR</b>	<b>25.692</b>	<b>23.896</b>	<b>24.883</b>	<b>72.669</b>	<b>74.471</b>	<b>2,5</b>
<b>I.1.-REGIMEN ORDINARIO</b>	<b>17.131</b>	<b>15.221</b>	<b>15.717</b>	<b>49.712</b>	<b>48.069</b>	<b>-3,3</b>
Hidroeléctrica	4.993	3.877	5.463	7.841	14.333	82,8
Térmica	12.138	11.344	10.254	41.871	33.736	-19,4
Nuclear	4.688	4.840	5.107	14.261	14.635	2,6
Total carbón	1.716	1.384	818	10.767	3.918	-63,6
Hulla y antracita nacional	5	8	0	2.603	13	-99,5
Lignito pardo	0	0	0	0	0	0,0
Lignito negro	38	33	2	801	73	-90,9
Hulla importada	1.673	1.343	816	7.363	3.832	-48,0
Gas siderúrgico	53	45	70	231	168	-27,3
Gas natural	5.559	4.998	4.212	16.211	14.769	-8,9
Prod. Petrolíferos	122	77	47	401	246	-38,6
<b>I.2.-REGIMEN ESPECIAL</b>	<b>8.561</b>	<b>8.675</b>	<b>9.166</b>	<b>22.956</b>	<b>26.402</b>	<b>15,0</b>
Hidroeléctrica	695	573	745	1.686	2.013	19,4
Eólica	3.892	4.297	4.216	9.718	12.405	27,6
Fotovoltaica	236	284	445	1.128	965	-14,4
Termosolar	6	0	0	4	6	35,7
Carbón	69	63	69	203	201	-1,1
Gas natural	2.789	2.636	2.836	7.643	8.262	8,1
Prod. petrolíferos	529	512	535	1.684	1.576	-6,4
Biomasa	208	187	196	549	591	7,5
Biogas	58	53	60	138	171	23,6
R.S.U.	79	69	64	202	212	4,9
<b>II.-SISTEMA EXTRAPENINSULAR</b>	<b>1.365</b>	<b>1.234</b>	<b>1.333</b>	<b>4.010</b>	<b>3.932</b>	<b>-1,9</b>
<b>II.1.-BALEARES</b>	<b>527</b>	<b>488</b>	<b>504</b>	<b>1.525</b>	<b>1.518</b>	<b>-0,5</b>
-REGIMEN ORDINARIO	508	468	482	1.475	1.458	-1,1
Carbón	326	326	333	753	985	30,7
Prod. petrolíferos	182	142	149	721	473	-34,4
-REGIMEN ESPECIAL	19	19	22	51	60	18,5
Prod. petrolíferos	8	8	8	18	24	31,4
R.S.U.	7	6	7	14	19	36,3
Eólica	0	1	0	2	1	-41,8
Solar	4	5	7	16	16	-4,7
<b>II.2.-CANARIAS</b>	<b>799</b>	<b>711</b>	<b>791</b>	<b>2.375</b>	<b>2.300</b>	<b>-3,1</b>
-REGIMEN ORDINARIO	749	666	736	2.177	2.151	-1,2
Hidroeléctrica	0	0	0	0	0	0,0
Prod. petrolíferos	749	666	736	2.177	2.151	-1,2
-REGIMEN ESPECIAL	50	45	55	198	149	-24,6
Prod. petrolíferos	29	22	19	69	70	1,0
Eólica	10	13	21	97	44	-54,4
Solar	11	10	15	32	35	10,1
<b>II.3.-CEUTA y MELILLA</b>	<b>39</b>	<b>36</b>	<b>38</b>	<b>110</b>	<b>113</b>	<b>3,2</b>
-REGIMEN ORDINARIO	39	35	37	110	111	0,9
Prod. petrolíferos	39	35	37	110	111	0,9
-REGIMEN ESPECIAL	1	1	1	0	2	
R.S.U.	1	1	1	0	2	
<b>Total producción nacional (GWh b.g)</b>	<b>27.057</b>	<b>25.130</b>	<b>26.215</b>	<b>76.678</b>	<b>78.402</b>	<b>2,2</b>
Consumos propios	857	784	782	2.725	2.423	-11,1
Consumo en bombeo	737	540	527	1.146	1.804	57,4
Importación - exportación	-310	-506	-560	-1.569	-1.376	
<b>Demanda nacional (GWh b.c.)</b>	<b>25.153</b>	<b>23.300</b>	<b>24.346</b>	<b>71.238</b>	<b>72.800</b>	<b>2,2</b>

Fuente : MITYC.SEE

## **II. COMERCIO EXTERIOR**



II.1.-PROCEDENCIA DEL GAS NATURAL IMPORTADO EN ESPAÑA.(GWh)

	Africa				Europa	Oriente Medio		América	Resto	Total	Tasa de variac.
	Argelia	Libia	Nigeria	Egipto	Noruega	Qatar	Oman	Trinidad Tobago			
2002	143.030	7.099	18.691	-	26.428	24.430	12.600	5.308	4.394	244.642	20,1
2003	157.055	8.442	46.275	-	27.180	22.337	6.450	379	1.030	273.543	11,8
2004	163.028	7.765	56.299	-	25.884	44.484	14.807	0	2.090	318.029	16,3
2005	169.187	10.641	61.279	39.545	24.723	54.355	19.824	4.532	3.962	390.806	22,9
2006	131.804	7.914	83.161	50.468	23.768	62.602	8.054	37.255	1.013	406.040	3,9
2007	141.250	8.761	97.401	45.624	26.232	52.674	3.847	25.855	7.304	408.948	0,7
2008	154.832	6.090	94.069	49.155	32.274	58.053	1.915	56.674	4.598	457.660	11,9
2009	143.015	8.495	49.215	50.585	39.248	50.766	15.946	49.944	3.496	410.710	-10,3
2007 I	34.345	2.197	21.630	14.474	6.379	13.838	0	7.265	1.216	101.343	-8,8
II	31.325	2.192	24.352	11.523	6.649	12.443	1.486	4.241	1.005	95.215	-5,0
III	34.901	2.189	25.900	7.470	6.307	12.306	2.361	6.073	973	98.479	0,4
IV	40.679	2.183	25.520	12.159	6.897	14.087	0	8.276	4.110	113.910	17,9
2008 I	43.157	1.945	25.536	12.202	5.502	16.257	0	16.409	1.040	122.050	20,4
II	41.386	1.712	24.523	12.233	7.557	13.297	0	13.821	356	114.886	20,7
III	37.588	489	19.848	16.468	6.690	12.789	0	11.799	1.735	107.406	9,1
IV	32.700	1.943	24.162	8.251	12.525	15.710	1.915	14.645	1.467	113.318	-0,5
2009 I	29.864	2.434	10.372	17.094	11.894	11.067	2.776	16.441	422	102.364	-16,1
II	33.720	2.187	10.829	12.910	10.860	12.918	6.637	8.648	157	98.865	-13,9
III	39.566	1.687	13.763	10.090	10.060	12.731	4.705	13.111	778	106.490	-0,9
IV	39.866	2.187	14.251	10.491	6.434	14.050	1.828	11.744	2.140	102.990	-9,1
2010 I	40.812	3.202	18.574	10.032	8.581	12.912	1.898	10.733	1.543	108.287	5,8
2008 Ene	14.463	728	8.957	3.981	1.770	6.501	0	6.364	285	43.048	9,3
Feb	13.974	487	8.194	4.570	1.912	4.519	0	4.358	460	38.474	20,2
Mar	14.721	730	8.385	3.651	1.821	5.237	0	5.687	296	40.528	35,4
Abr	14.550	731	6.344	4.806	2.519	3.949	0	3.511	196	36.607	15,7
May	13.315	492	7.820	3.681	2.921	4.558	0	6.396	160	39.342	21,4
Jun	13.521	489	10.359	3.747	2.117	4.790	0	3.914	0	38.938	24,9
Jul	13.546	246	9.108	5.295	0	4.494	0	4.392	0	37.080	5,8
Ago	12.097	0	5.253	5.590	2.399	3.511	0	4.008	862	33.721	13,5
Sep	11.945	244	5.487	5.583	4.291	4.784	0	3.399	873	36.604	8,6
Oct	12.150	487	9.500	2.788	2.813	5.704	959	4.340	1.013	39.755	15,0
Nov	10.810	728	9.499	1.774	3.856	5.569	956	5.119	120	38.431	1,1
Dic	9.740	728	5.163	3.689	5.856	4.437	0	5.187	333	35.133	-15,0
2009 Ene	10.304	729	4.040	7.300	2.927	3.947	806	6.864	235	37.152	-13,7
Feb	10.185	730	3.569	5.447	3.994	2.321	988	4.316	187	31.737	-17,5
Mar	9.374	975	2.763	4.347	4.973	4.799	982	5.261	0	33.474	-17,4
Abr	10.358	730	1.590	3.838	2.924	4.881	2.822	3.470	13	30.626	-16,3
May	10.835	727	5.501	2.783	3.463	4.036	1.942	1.732	81	31.100	-20,9
Jun	12.526	730	3.738	6.289	4.473	4.001	1.873	3.446	63	37.139	-4,6
Jul	13.249	733	5.562	3.712	3.907	5.413	962	3.947	293	37.778	1,9
Ago	11.807	236	3.680	3.712	4.320	3.655	1.918	3.915	258	33.501	-0,7
Sep	14.509	718	4.521	2.666	1.833	3.663	1.825	5.249	227	35.211	-3,8
Oct	10.567	727	3.451	4.600	1.850	5.521	1.828	3.450	138	32.132	-19,2
Nov	14.990	731	5.496	4.139	2.659	3.633	0	4.830	0	36.478	-5,1
Dic	14.308	729	5.304	1.752	1.925	4.896	0	3.464	2.002	34.380	-2,1
2010 Ene	13.708	727	6.290	2.681	3.599	4.757	1.898	4.309	1.061	39.030	5,1
Feb	12.382	482	7.491	2.767	2.351	3.963	0	3.460	229	33.125	4,4
Mar	14.722	1.993	4.793	4.584	2.631	4.192	0	2.964	253	36.132	7,9

Fuente : SEE

II.2.-PROCEDENCIA DEL PETROLEO CRUDO IMPORTADO EN ESPAÑA.(Miles de toneladas.)

	Oriente Medio						Africa					
	Arabia Saudí	Irán	Irak	Otros	Total	Tasa de variac.	Argelia	Libia	Nigeria	Otros	Total	Tasa de variac.
2003	6.994	4.264	1.528	321	13.107	-3,1	1.502	7.621	6.456	6.344	21.923	17,6
2004	6.867	3.469	5.150	657	16.143	23,2	2.009	7.179	6.238	5.610	21.036	-4,0
2005	6.331	4.929	2.912	544	14.716	-8,8	2.082	6.176	7.127	6.026	21.411	1,8
2006	6.512	5.189	3.292	408	15.401	4,7	1.512	5.548	6.016	5.692	18.768	-12,3
2007	5.468	4.512	3.254	514	13.748	-10,7	395	4.511	4.402	7.926	17.234	-8,2
2008	6.333	6.392	2.244	514	15.483	12,6	1.786	6.073	4.861	7.926	20.646	19,8
2009	5.807	6.270	2.250	731	15.058	-2,7	1.081	5.041	5.398	5.867	17.387	-15,8
2007 I	1.271	1.096	1.058	0	3.425	-0,2	159	1.163	1.026	1.323	3.671	-24,1
II	1.532	1.388	839	83	3.842	0,2	110	1.234	1.290	2.609	5.243	26,9
III	1.093	984	945	332	3.354	-21,5	126	1.280	1.272	2.087	4.765	2,8
IV	1.572	1.044	412	99	3.127	-19,1	0	834	814	1.907	3.555	-31,2
2008 I	1.407	848	824	0	3.079	-10,1	523	1.374	1.281	1.323	4.501	22,6
II	1.498	1.489	495	83	3.565	-7,2	249	1.491	1.265	2.609	5.614	7,1
III	1.832	2.202	514	248	4.796	43,0	444	1.377	1.062	2.157	5.040	5,8
IV	1.623	2.266	277	99	4.265	36,4	573	2.078	1.286	1.907	5.844	64,4
2009 I	1.491	1.683	990	163	4.327	40,5	820	1.365	990	1.543	4.718	4,8
II	1.404	1.687	350	240	3.681	3,3	133	1.323	1.364	1.530	4.350	-22,5
III	1.535	1.533	350	83	3.501	-27,0	128	1.070	1.178	1.433	3.809	-24,4
IV	1.377	1.367	560	245	3.549	-16,8	0	1.283	1.866	1.361	4.510	-22,8
2010 I	1.606	1.602	580	167	3.955	-8,6	226	1.690	1.050	1.024	3.990	-15,4
2008 Ene	438	0	551	0	989	0,0	159	430	375	403	1.367	0,0
Feb	479	420	136	0	1.035	-34,0	209	458	377	374	1.418	47,2
Mar	490	428	137	0	1.055	21,7	155	486	529	546	1.716	28,0
Abr	403	141	142	83	769	-42,0	0	588	415	866	1.869	29,0
May	606	393	218	0	1.217	1,8	167	487	388	1.014	2.056	8,8
Jun	489	955	135	0	1.579	19,6	82	416	462	729	1.689	-11,3
Jul	591	175	134	84	984	7,1	80	485	383	650	1.598	10,1
Ago	616	718	216	168	1.718	55,8	232	314	259	586	1.391	1,4
Sep	598	896	298	80	1.872	40,5	129	331	387	851	1.698	-12,5
Oct	618	588	0	0	1.206	-9,7	83	732	416	720	1.951	26,2
Nov	500	751	142	99	1.492	128,5	139	747	379	777	2.042	162,8
Dic	505	927	135	0	1.567	37,7	351	599	491	410	1.851	50,2
2009 Ene	531	493	407	0	1.431	44,7	134	728	254	391	1.507	10,2
Feb	471	643	277	0	1.391	34,4	428	401	386	333	1.548	9,2
Mar	489	547	306	163	1.505	42,7	258	236	350	819	1.663	-3,1
Abr	351	593	134	80	1.158	50,6	0	411	488	416	1.315	-29,6
May	565	514	135	80	1.294	6,3	0	419	471	534	1.424	-30,7
Jun	488	580	81	80	1.229	-22,2	133	493	405	580	1.611	-4,6
Jul	437	289	136	0	862	-12,4	47	253	397	499	1.196	-25,2
Ago	597	720	0	83	1.400	-18,5	81	330	392	637	1.440	3,5
Sep	501	524	214	0	1.239	-33,8	0	487	389	297	1.173	-30,9
Oct	448	277	259	83	1.067	-11,5	0	408	519	514	1.441	-26,1
Nov	433	737	78	80	1.328	-11,0	0	464	697	497	1.658	-18,8
Dic	496	353	223	82	1.154	-26,4	0	411	650	350	1.411	-23,8
2010 Ene	497	508	220	0	1.225	-14,4	66	668	259	502	1.495	-0,8
Feb	547	352	84	84	1.067	-23,3	80	508	403	254	1.245	-19,6
Mar	562	742	276	83	1.663	10,5	80	514	388	268	1.250	-24,8

Fuente : SEE



II.2.-PROCEDENCIA DEL PETROLEO CRUDO IMPORTADO EN ESPAÑA.(Miles de toneladas.)(Continuación)

	Europa					América					Resto	Total	
	Reino Unido	Rusia	Otros	Total	Tasa de variac.	Méjico	Venezuela	Otros	Total	Tasa de variac.		Miles de toneladas	Tasa de variac.
2003	842	9.883	3.095	13.820	23,5	7.265	816	367	8.448	-34,4	0	57.298	1,5
2004	439	8.819	4.135	13.393	-3,1	7.717	454	0	8.171	-3,3	476	59.219	3,4
2005	579	8.916	4.045	13.540	1,1	9.006	1.092	141	10.239	25,3	337	60.243	1,7
2006	248	12.201	3.272	15.721	16,1	7.561	3.296	329	11.186	9,2	149	61.225	1,6
2007	722	13.433	3.920	18.075	15,0	7.180	2.124	329	9.633	-13,9	938	59.628	-2,6
2008	1.254	9.274	2.765	13.293	-26,5	5.950	1.932	329	8.211	-14,8	938	58.571	-1,8
2009	1.193	8.201	987	10.381	-21,9	5.657	2.680	312	8.649	5,3	822	52.297	-10,7
2007 I	97	3.550	1.120	4.767	18,2	1.817	580	23	2.420	-16,8	84	14.367	-5,6
II	0	4.075	757	4.832	11,3	1.752	725	94	2.571	-19,3	180	16.668	7,3
III	358	3.204	860	4.422	6,8	2.025	554	100	2.679	8,9	586	15.806	1,9
IV	267	2.604	1.183	4.054	26,3	1.586	265	112	1.963	-25,3	88	12.787	-14,6
2008 I	359	3.060	634	4.053	-15,0	1.847	266	23	2.136	-11,7	84	13.853	-3,6
II	267	2.575	354	3.196	-33,9	1.990	358	94	2.442	-5,0	180	14.997	-10,0
III	545	1.727	56	2.328	-47,4	1.446	664	0	2.110	-21,2	586	14.602	-7,6
IV	173	1.731	1.721	3.625	-10,6	248	941	112	1.301	-33,7	88	14.720	15,1
2009 I	570	2.059	84	2.713	-33,1	1.202	892	175	2.269	6,2	84	14.111	1,9
II	305	2.295	114	2.714	-15,1	1.257	825	0	2.082	-14,7	405	13.232	-11,8
III	82	1.923	538	2.543	9,2	1.714	393	137	2.244	6,4	257	13.148	-10,0
IV	236	1.924	251	2.411	-33,5	1.484	570	0	2.054	57,9	76	12.600	-14,4
2010 I	248	1.046	296	1.590	-41,4	1.443	202	479	2.124	-6,4	354	12.013	-14,9
2008 Ene	97	1.161	325	1.583	0,0	484	204	23	711	0,0	0	4.650	0,0
Feb	83	1.090	79	1.252	-13,7	728	62	0	790	-16,1	84	4.579	-8,6
Mar	179	809	230	1.218	-29,8	635	0	0	635	-17,2	0	4.624	-1,8
Abr	267	1.031	270	1.568	-27,3	934	66	0	1.000	44,1	80	5.286	-7,4
May	0	803	84	887	-38,1	381	229	94	704	-44,2	100	4.964	-15,6
Jun	0	741	0	741	-40,3	675	63	0	738	19,8	0	4.747	-6,6
Jul	83	958	0	1.041	-28,8	667	162	100	929	-23,7	346	4.898	-9,2
Ago	84	357	56	497	-69,1	810	205	0	1.015	45,0	0	4.621	-3,4
Sep	288	593	0	881	-34,7	388	0	0	388	-49,1	240	5.079	-9,7
Oct	173	777	0	950	-24,5	248	459	0	707	-3,0	88	4.902	-1,1
Nov	0	419	630	1.049	-34,1	0	156	0	156	-64,9	0	4.739	36,6
Dic	0	535	1.091	1.626	35,3	0	326	112	438	-44,5	0	5.482	25,7
2009 Ene	78	1.021	0	1.099	-30,6	422	229	0	651	-8,4	0	4.688	0,8
Feb	240	455	0	695	-44,5	534	584	99	1.217	54,1	0	4.851	5,9
Mar	252	583	84	919	-24,5	246	79	76	401	-36,9	84	4.572	-1,1
Abr	173	865	30	1.068	-31,9	339	202	0	541	-45,9	160	4.242	-19,8
May	0	793	0	793	-10,6	382	478	0	860	22,2	80	4.451	-10,3
Jun	132	637	84	853	15,1	536	145	0	681	-7,7	165	4.539	-4,4
Jul	82	726	0	808	-22,4	708	327	0	1.035	11,4	257	4.158	-15,1
Ago	0	425	327	752	51,3	458	66	0	524	-48,4	0	4.116	-10,9
Sep	0	772	211	983	11,6	548	0	137	685	76,5	0	4.080	-19,7
Oct	78	906	168	1.152	21,3	392	336	0	728	3,0	0	4.388	-10,5
Nov	0	219	0	219	-79,1	404	135	0	539	245,5	76	3.820	-19,4
Dic	158	799	83	1.040	-36,0	688	99	0	787	79,7	0	4.392	-19,9
2010 Ene	157	538	202	897	-18,4	475	140	0	615	-5,5	0	4.232	-9,7
Feb	0	364	0	364	-47,6	278	62	133	473	-61,1	183	3.332	-31,3
Mar	91	144	94	329	-64,2	690	0	346	1.036	158,4	171	4.449	-2,7

Fuente : SEE



### **III. CONSUMO DE ENERGIA FINAL**



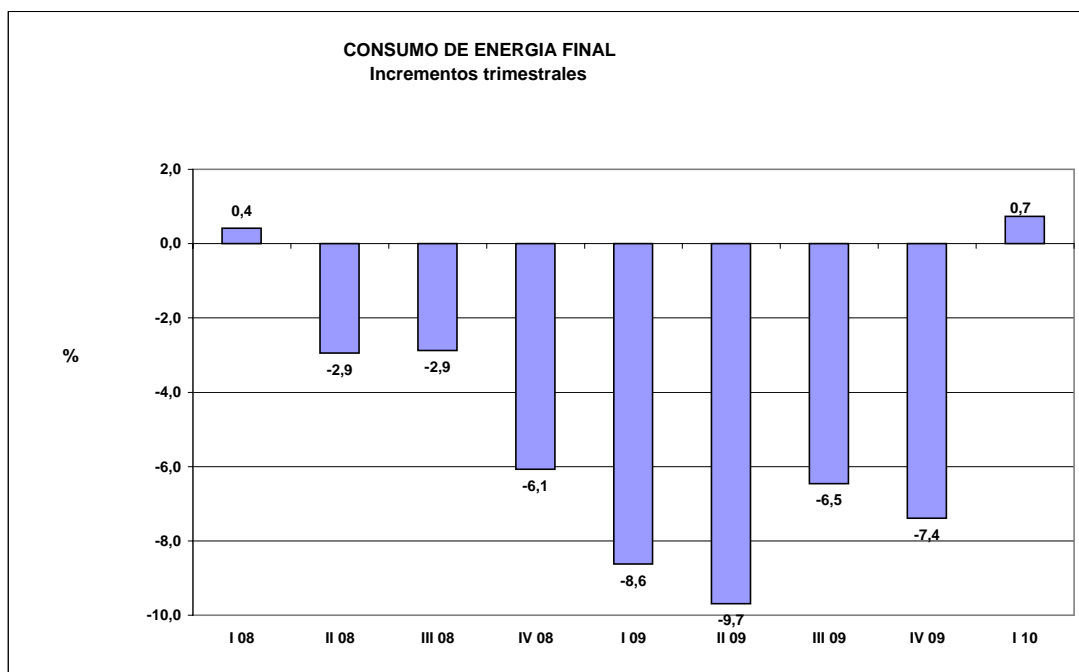
### III.1.- CONSUMO DE ENERGIA FINAL.(ktep)

	Carbón		P.Petrolíferos		Gas		Electricidad		Energías renovables		TOTAL	
	Ktep.	Tasa de variación	Ktep.	Tasa de variación	Ktep.	Tasa de variación	Ktep.	Tasa de variación	Ktep.	Tasa de variación	Ktep.	Tasa de variación
2.005	2.424	0,8	61.738	0,2	17.628	7,9	20.836	4,9	3.805	1,7	102.625	2,4
2.006	2.265	-6,6	60.919	-1,3	16.430	-6,8	21.540	3,4	4.003	5,2	101.155	-1,4
2.007	2.317	2,3	61.928	1,7	17.755	8,1	22.171	2,9	3.682	-8,0	104.170	3,0
2.008	2.080	-10,2	59.595	-3,8	17.256	-2,8	22.253	0,4	4.432	20,4	101.183	-2,9
2.009	1.453	-30,1	55.387	-7,1	15.183	-12,0	21.008	-5,6	4.746	7,1	93.031	-8,1
2.008 II	581	2,4	14.669	-3,9	3.918	-5,3	5.335	1,1	1.104	24,0	24.504	-2,9
III	511	-12,0	14.702	-4,8	3.285	0,8	5.566	1,3	1.094	23,7	24.064	-2,9
IV	409	-29,5	14.834	-6,0	4.662	-8,1	5.565	-1,9	1.067	11,2	25.470	-6,1
2.009 I	394	-31,9	14.223	-7,6	4.749	-11,9	5.440	-6,0	1.285	10,0	24.805	-8,6
II	317	-45,4	13.614	-7,2	3.248	-17,1	4.950	-7,2	1.144	3,7	22.129	-9,7
III	337	-34,0	13.807	-6,1	2.999	-8,7	5.365	-3,6	1.044	-4,5	22.508	-6,5
IV	405	-1,0	13.743	-7,4	4.187	-10,2	5.253	-5,6	1.272	19,3	23.588	-7,4
2.010 I	412	4,6	13.737	-3,4	5.268	10,9	5.571	2,4	0	0,0	24.987	0,7
2008 Abr	192,2	9,5	5.167,6	0,9	1.445,1	-1,3	1.801,2	4,8	391,2	25,5	8.606,1	1,5
May	199,9	13,7	4.867,8	-4,0	1.282,6	-12,0	1.762,1	-0,5	362,6	25,2	8.112,4	-4,3
Jun	188,7	-12,5	4.633,8	-8,7	1.190,7	-2,1	1.772,1	-0,8	349,8	21,0	7.785,3	-6,1
Jul	170,0	-17,5	5.173,1	-3,7	1.222,6	-3,8	1.951,6	0,9	398,9	26,0	8.517,3	-3,0
Ago	168,1	-10,1	4.727,6	-10,2	925,7	-15,5	1.835,0	2,3	358,0	23,0	7.656,4	-8,2
Sep	173,0	-7,9	4.801,1	0,1	1.136,4	27,1	1.779,5	0,7	337,0	21,7	7.890,0	3,2
Oct	158,9	-18,4	4.998,6	-7,2	1.335,3	-1,3	1.778,4	-0,8	363,0	14,4	8.271,2	-5,2
Nov	134,1	-27,3	4.796,5	-8,4	1.635,3	-8,5	1.845,2	-2,4	355,1	9,3	8.411,1	-7,6
Dic	116,4	-42,4	5.038,8	-2,4	1.691,4	-12,6	1.941,1	-2,4	348,5	10,1	8.787,7	-5,4
2009 Ene	139,3	-29,3	4.860,0	-7,2	1.797,7	-7,7	1.966,9	-3,4	439,8	8,8	8.763,9	-6,9
Feb	126,4	-28,9	4.499,7	-10,6	1.553,5	-12,9	1.731,3	-7,8	426,8	15,7	7.910,9	-10,8
Mar	127,9	-37,1	4.863,4	-5,0	1.397,4	-15,9	1.741,5	-6,9	418,5	6,1	8.130,2	-8,2
Abr	114,4	-40,5	4.674,6	-9,5	1.186,0	-17,9	1.603,1	-11,0	407,0	4,0	7.578,1	-11,9
May	99,7	-50,1	4.407,4	-9,5	1.057,0	-17,6	1.634,3	-7,3	378,3	4,3	7.198,4	-11,3
Jun	102,9	-45,5	4.531,8	-2,2	1.005,0	-15,6	1.712,8	-3,3	358,6	2,5	7.352,5	-5,6
Jul	100,7	-40,8	4.857,5	-6,1	1.056,9	-13,6	1.881,8	-3,6	377,6	-5,3	7.896,9	-7,3
Ago	103,7	-38,3	4.409,7	-6,7	882,5	-4,7	1.777,5	-3,1	310,6	-13,2	7.173,4	-6,3
Sep	132,9	-23,2	4.540,0	-5,4	1.059,7	-6,7	1.705,5	-4,2	356,2	5,7	7.438,1	-5,7
Oct	145,6	-8,4	4.635,4	-7,3	1.169,2	-12,4	1.689,9	-5,0	389,9	7,4	7.640,1	-7,6
Nov	143,6	7,1	4.458,4	-7,0	1.336,7	-18,3	1.652,6	-10,4	433,5	22,1	7.591,3	-9,7
Dic	116,1	-0,3	4.649,2	-7,7	1.681,4	-0,6	1.910,3	-1,6	449,0	28,8	8.357,0	-4,9
2010 Ene	142,5	2,3	4.379,0	-9,9	1.871,8	4,1	1.931,5	-1,8	439,8	0,0	8.324,8	-5,0
Feb	125,2	-0,9	4.342,9	-3,5	1.724,3	11,0	1.780,4	2,8	426,8	0,0	7.972,8	0,8
Mar	144,1	12,7	5.014,6	3,1	1.671,5	19,6	1.859,4	6,8	418,5	0,0	8.689,6	6,9

No incluye energías renovables.

Las tasas de variación son respecto del mismo periodo del año anterior

FUENTE: MITYC.SEE.



III.2.- CONSUMO FINAL DE PRODUCTOS PETROLIFEROS.(ktep)

	GASOLINAS		QUEROSENO		GASOLEOS					
	ktep.	Tasa de Variación	Ktep.	Tasa de variación	A+B Ktep.	Tasa de variación	C Ktep.	Tasa de variación	Total Ktep.	Tasa de variación
2.005	7.768	-6,0	5.521	6,6	30.180	4,1	4.296	2,8	34.476	3,9
2.006	7.426	-4,4	5.762	4,4	31.426	4,1	3.972	-7,5	35.398	2,7
2.007	7.053	-5,0	6.079	5,5	32.690	4,0	3.902	-1,8	36.592	3,4
2.008	6.647	-5,7	5.997	-1,4	31.267	-4,4	2.055	-47,3	33.321	-8,9
2.009	6.283	-5,5	5.467	-8,8	29.474	-5,7	1.504	-26,8	30.979	-7,0
I	1.594	-4,1	1.405	12,4	8.035	-1,7	831	-36,6	8.866	-6,5
2008 II	1.653	-7,1	1.574	2,3	7.698	-4,2	327	-61,9	8.025	-9,8
III	1.782	-5,3	1.684	-5,2	7.651	-4,7	165	-76,1	7.815	-10,4
IV	1.619	-6,3	1.334	-11,9	7.883	-6,8	733	-29,9	8.615	-9,3
2009 I	1.475	-7,4	1.173	-16,5	7.406	-7,8	706	-15,1	8.111	-8,5
II	1.604	-3,0	1.360	-13,6	7.335	-4,7	182	-44,2	7.517	-6,3
III	1.705	-4,3	1.579	-6,2	7.301	-4,6	80	-51,2	7.381	-5,6
IV	1.499	-7,4	1.355	1,5	7.433	-5,7	536	-26,8	7.969	-7,5
2010 I	1.369	-7,2	1.153	-1,6	7.191	-2,9	763	8,1	7.954	-1,9
Ene	521,6	-4,7	460,1	17,1	2.712,4	0,6	344,1	-28,6	3.056,5	-3,8
Feb	516,1	1,5	443,0	10,9	2.692,3	6,6	291,7	-30,2	2.984,0	1,4
Mar	556,0	-8,4	501,6	9,8	2.630,6	-10,9	194,9	-52,6	2.825,5	-16,0
2008 Abr	548,9	-4,9	515,5	0,6	2.703,4	6,0	150,7	-54,2	2.854,1	-0,9
May	557,3	-6,2	535,7	2,4	2.568,8	-6,0	83,0	-68,8	2.651,8	-11,6
Jun	546,9	-10,2	522,9	3,8	2.426,0	-11,8	92,9	-64,5	2.518,9	-16,4
Jul	623,4	-4,2	545,3	-11,9	2.795,3	-2,3	51,8	-77,7	2.847,1	-7,9
Ago	608,5	-8,8	592,1	-2,6	2.377,8	-10,0	62,3	-78,6	2.440,1	-16,8
Sep	549,6	-2,6	546,3	-0,6	2.477,4	-1,9	50,7	-69,5	2.528,1	-6,1
Oct	559,6	-7,5	482,4	-11,4	2.693,0	-8,9	144,5	-43,0	2.837,5	-11,6
Nov	504,7	-7,4	395,1	-10,6	2.527,9	-10,2	251,3	-32,7	2.779,2	-12,8
Dic	554,8	-4,0	456,9	-13,5	2.661,7	-0,8	336,7	-19,3	2.998,4	-3,2
2009 Ene	487,1	-6,6	356,8	-22,5	2.483,8	-8,4	306,8	-10,8	2.790,6	-8,7
Feb	466,6	-9,6	391,9	-11,5	2.389,5	-11,2	238,1	-18,4	2.627,6	-11,9
Mar	521,4	-6,2	423,9	-15,5	2.532,4	-3,7	160,6	-17,6	2.693,0	-4,7
Abr	534,2	-2,7	427,1	-17,1	2.443,2	-9,6	153,8	2,1	2.597,0	-9,0
May	522,2	-6,3	456,9	-14,7	2.396,2	-6,7	26,5	-68,1	2.422,7	-8,6
Jun	547,8	0,2	476,1	-9,0	2.495,4	2,9	2,1	-97,7	2.497,5	-0,8
Jul	607,9	-2,5	561,3	2,9	2.640,8	-5,5	17,3	-66,6	2.658,1	-6,6
Ago	577,2	-5,1	529,3	-10,6	2.272,6	-4,4	5,1	-91,8	2.277,7	-6,7
Sep	520,0	-5,4	488,8	-10,5	2.387,4	-3,6	58,0	14,4	2.445,4	-3,3
Oct	525,6	-6,1	492,0	2,0	2.537,3	-5,8	103,7	-28,2	2.641,0	-6,9
Nov	466,1	-7,6	420,7	6,5	2.377,1	-6,0	138,6	-44,8	2.515,7	-9,5
Dic	507,3	-8,6	442,0	-3,3	2.518,6	-5,4	293,8	-12,7	2.812,4	-6,2
2010 Ene	429,1	-11,9	378,1	6,0	2.199,6	-11,4	270,9	-11,7	2.470,5	-11,5
Feb	429,3	-8,0	378,1	-3,5	2.337,3	-2,2	259,6	9,0	2.596,9	-1,2
Mar	510,5	-2,1	397,2	-6,3	2.654,1	4,8	232,4	44,7	2.886,5	7,2

FUENTE : MITyC.SEE.

III.2.- CONSUMO FINAL DE PRODUCTOS PETROLIFEROS.(ktep)(Continuación)

	GLP		NAFTAS		COQ. DE PETROLEO		OTROS		TOTAL		
	Ktep.	Tasa de variación	Ktep.	Tasa de variación	Ktep.	Tasa de variación	Ktep.	Tasa de variación	Ktep.	Tasa de variación	
2.005	2.591	-2,0	2.313	-0,4	3.106	-3,2	5.049	-7,7	61.738	0,2	
2.006	2.346	-9,5	2.029	-12,3	3.124	0,6	4.835	-4,2	60.919	-1,3	
2.007	2.330	-0,7	2.229	9,9	3.121	-0,1	4.525	-6,4	61.928	1,7	
2.008	2.236	-4,0	1.921	-13,8	3.165	1,4	6.307	39,4	59.595	-3,8	
2.009	2.079	-7,0	2.186	13,8	2.928	-7,5	5.465	-13,4	55.387	-7,1	
2008											
I	755	-3,5	477	-15,0	843	11,5	1.450	54,0	15.390	-0,3	
II	501	-5,5	449	-26,7	727	-1,5	1.740	48,4	14.669	-3,9	
III	370	-3,5	488	-17,0	927	-1,3	1.637	42,1	14.702	-4,8	
IV	611	-3,7	506	8,5	667	-3,0	1.481	17,7	14.834	-6,0	
2009											
I	740	-2,0	616	29,1	765	-9,3	1.343	-7,4	14.223	-7,6	
II	485	-3,2	572	27,3	704	-3,2	1.372	-21,1	13.614	-7,2	
III	347	-6,1	513	5,0	864	-6,9	1.419	-13,3	13.807	-6,1	
IV	507	-17,0	486	-4,0	596	-10,7	1.331	-10,1	13.743	-7,4	
2010											
I	746	0,8	510	-17,3	786	2,7	1.219	-9,2	13.737	-3,4	
	Ene	276,9	-2,8	142,9	-28,9	280,5	7,4	497,6	41,4	5.236	0,4
	Feb	255,4	0,0	213,9	21,0	233,1	15,0	388,5	43,8	5.034	5,8
	Mar	222,6	-7,9	120,4	-34,3	329,3	12,8	564,1	76,4	5.120	-6,3
2008	Abr	205,7	-6,2	155,8	-19,9	276,0	5,9	611,6	28,3	5.168	0,9
	May	161,6	-6,5	179,5	-17,6	202,5	8,9	579,4	53,3	4.868	-4,0
	Jun	133,3	-3,3	113,9	-43,1	248,7	-14,8	549,2	72,5	4.634	-8,7
	Jul	127,7	-3,4	217,1	12,1	317,7	-1,7	494,8	36,8	5.173	-3,7
	Ago	113,0	-15,2	116,1	-49,3	318,7	-2,5	539,1	45,4	4.728	-10,2
	Sep	128,8	9,6	154,8	-6,5	290,9	0,6	602,6	43,8	4.801	0,1
	Oct	153,7	-6,2	230,0	42,9	274,0	-2,4	461,4	9,3	4.999	-7,2
	Nov	186,5	-9,3	117,1	-23,7	260,5	-2,3	553,4	26,6	4.797	-8,4
	Dic	271,2	2,1	159,1	4,4	132,7	-5,3	465,7	16,7	5.039	-2,4
2009	Ene	283,6	2,4	223,6	56,5	262,1	-6,6	456,2	-8,3	4.860	-7,2
	Feb	245,2	-4,0	164,4	-23,1	209,4	-10,2	394,6	1,6	4.500	-10,6
	Mar	211,3	-5,1	227,9	89,3	293,3	-10,9	492,6	-12,7	4.863	-5,0
	Abr	214,7	4,4	194,5	24,8	243,3	-11,8	463,8	-24,2	4.675	-9,5
	May	144,6	-10,5	199,9	11,4	206,4	1,9	454,7	-21,5	4.407	-9,5
	Jun	125,4	-5,9	177,3	55,7	253,9	2,1	453,8	-17,4	4.532	-2,2
	Jul	117,5	-8,0	182,7	-15,8	304,0	-4,3	426,0	-13,9	4.858	-6,1
	Ago	108,5	-4,0	161,2	38,8	290,8	-8,8	465,0	-13,7	4.410	-6,7
	Sep	120,9	-6,1	168,7	9,0	268,7	-7,6	527,5	-12,5	4.540	-5,4
	Oct	125,4	-18,4	203,1	-11,7	242,5	-11,5	405,8	-12,1	4.635	-7,3
	Nov	146,9	-21,2	153,7	31,3	237,2	-8,9	518,1	-6,4	4.458	-7,0
	Dic	235,0	-13,3	129,0	-18,9	116,4	-12,3	407,1	-12,6	4.649	-7,7
2010	Ene	244,1	-13,9	133,3	-40,4	251,2	-4,2	472,7	3,6	4.379	-9,9
	Feb	248,6	1,4	170,9	4,0	217,7	4,0	301,4	-23,6	4.343	-3,5
	Mar	253,1	19,8	205,3	-9,9	316,8	8,0	445,2	-9,6	5.015	3,1

FUENTE : MITyC.SEE.

III.3.- CONSUMO FINAL DE GAS.(ktep)

	GAS NATURAL (1)		G. MANUFACTURADO (2)		TOTAL	
	Ktep.	Tasa de variación	Ktep.	Tasa de variación	Ktep.	Tasa de variación
2.005	17.684	8,5	44	12,9	17.728	8,5
2.006	16.392	-7,3	39	-11,4	16.430	-7,3
2.007	17.712	8,1	43	10,3	17.755	8,1
2.008	17.214	-2,8	42	-0,9	17.256	-2,8
2.009	15.137	-12,1	46	7,5	15.183	-12,0
2008 I	5.375	2,0	16	4,5	5.391	2,0
2008 II	3.910	-5,3	9	3,5	3.918	-5,3
2008 III	3.279	0,8	6	1,6	3.285	0,8
2008 IV	4.651	-8,1	11	-11,9	4.662	-8,1
2009 I	4.731	-12,0	17	6,7	4.749	-11,9
2009 II	3.239	-17,2	10	8,0	3.248	-17,1
2009 III	2.992	-8,7	7	8,1	2.999	-8,7
2009 IV	4.175	-10,2	12	8,1	4.187	-10,2
2010 I	5.266	11,3	1	-92,5	5.268	10,9
2008 Ene	1.941,9	-0,8	6,0	5,3	1.948	-0,8
2008 Feb	1.777,2	6,9	5,5	3,8	1.783	6,9
2008 Mar	1.655,9	0,4	4,8	4,3	1.661	0,5
2008 Abr	1.441,8	-1,3	3,3	3,1	1.445	-1,3
2008 May	1.279,5	-12,0	3,1	3,3	1.283	-12,0
2008 Jun	1.188,3	-2,1	2,4	4,3	1.191	-2,1
2008 Jul	1.220,3	-3,8	2,3	0,0	1.223	-3,8
2008 Ago	924,1	-15,5	1,6	6,7	926	-15,5
2008 Sep	1.134,1	27,2	2,3	0,0	1.136	27,1
2008 Oct	1.333,0	-1,2	2,3	-11,5	1.335	-1,3
2008 Nov	1.631,4	-8,5	3,9	-11,4	1.635	-8,5
2008 Dic	1.686,5	-12,6	4,9	-12,5	1.691	-12,6
2009 Ene	1.791,3	-7,8	6,4	6,7	1.798	-7,7
2009 Feb	1.547,6	-12,9	5,9	7,3	1.554	-12,9
2009 Mar	1.392,3	-15,9	5,1	6,3	1.397	-15,9
2009 Abr	1.182,4	-18,0	3,6	9,1	1.186	-17,9
2009 May	1.053,7	-17,6	3,3	6,5	1.057	-17,6
2009 Jun	1.002,4	-15,6	2,6	8,3	1.005	-15,6
2009 Jul	1.054,4	-13,6	2,5	8,7	1.057	-13,6
2009 Ago	880,8	-4,7	1,7	6,3	883	-4,7
2009 Sep	1.057,2	-6,8	2,5	8,7	1.060	-6,7
2009 Oct	1.166,7	-12,5	2,5	8,7	1.169	-12,4
2009 Nov	1.332,5	-18,3	4,2	7,7	1.337	-18,3
2009 Dic	1.676,1	-0,6	5,3	8,2	1.681	-0,6
2010 Ene	1.871,3	4,5	0,5	-92,2	1.872	4,1
2010 Feb	1.723,9	11,4	0,4	-93,2	1.724	11,0
2010 Mar	1.671,1	20,0	0,4	-92,2	1.672	19,6

(1): Incluye los suministros de gas manufacturado derivado de GN y GNL.

(2): Derivado de otras fuentes distintas a GN y GNL (naftas, GLP, hulla, etc).

FUENTE : MITYC.SEE.



III.4.- CONSUMO FINAL DE CARBON.(ktep)

	SIDERURGIA		CEMENTO		RESTO DE INDUST.		OTROS USOS		TOTAL	
	Ktep.	Tasa de variación	Ktep.	Tasa de variación	Ktep.	Tasa de variación	Ktep.	Tasa de variación	Ktep.	Tasa de variación
2.005	1.734	1,8	108	7,8	553	-0,6	29	-36,6	2.424	0,8
2.006	1.571	-9,4	135	25,0	534	-3,3	25	-14,8	2.265	-6,6
2.007	1.391	-11,5	231	70,9	664	24,3	31	26,2	2.317	2,3
2.008	1.343	-3,4	167	-27,7	549	-17,3	20	-35,8	2.080	-10,2
2.009	923	-31,2	46	-72,4	463	-15,8	21	5,5	1.453	-30,1
2008 I	361	-1,7	76	97,7	134	-23,4	7	-2,9	578	-1,7
2008 II	376	11,0	53	6,5	149	-13,0	3	-59,7	581	2,4
2008 III	351	-0,2	19	-73,1	138	-11,3	4	-14,6	511	-12,0
2008 IV	255	-23,5	20	-73,1	128	-20,9	7	-46,9	409	-29,5
2009 I	246	-31,8	9	-88,1	133	-0,7	5	-25,0	394	-31,9
2009 II	189	-49,7	14	-72,6	109	-26,7	4	44,8	317	-45,4
2009 III	215	-38,9	12	-38,3	108	-21,4	3	-17,1	337	-34,0
2009 IV	274	7,5	11	-44,2	112	-12,9	9	30,4	405	-1,0
2010 I	274	11,3	12	27,8	123	-7,7	3	-37,3	412	4,6
2008 Ene	123,8	1,6	25,7	147,1	45,8	-21,6	1,8	-5,3	197	2,3
2008 Feb	109,6	0,6	22,9	68,4	42,8	-26,0	2,4	0,0	178	-2,8
2008 Mar	127,8	-6,3	27,3	89,6	45,7	-22,7	2,6	-3,7	203	-4,3
2008 Abr	119,9	18,4	21,8	51,4	49,5	-12,7	1,0	-67,7	192	9,5
2008 May	129,5	23,8	18,1	58,8	51,0	-11,1	1,3	-45,8	200	13,7
2008 Jun	126,9	-4,7	12,6	-46,4	48,6	-15,2	0,6	-64,7	189	-12,5
2008 Jul	115,0	-7,8	6,7	-73,4	47,3	-12,9	1,0	-44,4	170	-17,5
2008 Ago	117,0	1,9	6,8	-69,4	43,4	-11,2	0,9	-10,0	168	-10,1
2008 Sep	119,0	6,2	5,3	-76,3	47,1	-9,6	1,6	23,1	173	-7,9
2008 Oct	105,3	-8,4	7,7	-67,2	44,8	-16,6	1,1	-57,7	159	-18,4
2008 Nov	83,2	-21,0	6,6	-68,1	43,2	-20,4	1,1	-73,2	134	-27,3
2008 Dic	66,1	-41,3	5,4	-81,4	40,2	-25,6	4,7	-25,4	116	-42,4
2009 Ene	80,4	-35,1	4,4	-82,9	52,7	15,1	1,8	0,0	139	-29,3
2009 Feb	83,8	-23,5	2,6	-88,6	38,4	-10,3	1,6	-33,3	126	-28,9
2009 Mar	82,0	-35,8	2,0	-92,7	42,2	-7,7	1,7	-34,6	128	-37,1
2009 Abr	69,4	-42,1	4,3	-80,3	39,2	-20,8	1,5	50,0	114	-40,5
2009 May	57,0	-56,0	5,3	-70,7	35,8	-29,8	1,6	23,1	100	-50,1
2009 Jun	62,7	-50,6	4,8	-61,9	34,3	-29,4	1,1	83,3	103	-45,5
2009 Jul	60,0	-47,8	4,2	-37,3	35,3	-25,4	1,2	20,0	101	-40,8
2009 Ago	62,6	-46,5	3,5	-48,5	36,8	-15,2	0,8	-11,1	104	-38,3
2009 Sep	91,9	-22,8	3,9	-26,4	36,2	-23,1	0,9	-43,8	133	-23,2
2009 Oct	101,1	-4,0	4,0	-48,1	38,9	-13,2	1,6	45,5	146	-8,4
2009 Nov	102,4	23,1	3,0	-54,5	35,5	-17,8	2,7	145,5	144	7,1
2009 Dic	70,1	6,1	4,0	-25,9	37,3	-7,2	4,7	0,0	116	-0,3
2010 Ene	95,3	18,5	4,2	-4,5	42,1	-20,1	0,9	-50,0	143	2,3
2010 Feb	81,2	-3,1	3,8	46,2	39,0	1,6	1,2	-25,0	125	-0,9
2010 Mar	97,5	18,9	3,5	75,0	42,0	-0,5	1,1	-35,3	144	12,7

Las tasas de variación son respecto del mismo periodo del año anterior.

FUENTE : MITyC.SEE.

**III.5.-CONSUMO FINAL DE ELECTRICIDAD EN EL SISTEMA DE R.E.E.(Unidad : GWh)**

	2010			Acumulado a marzo		
	ENE.	FEB.	MAR.	2009	2010	2010/09
Catalana	3401	3158	3274	10304	9833	-4,6
Centro Levante	5428	4941	5089	16103	15458	-4,0
Centro Norte	2289	1836	1987	5160	6112	18,4
Noroeste	1302	1179	1236	5116	3717	-27,3
Aragonesa	489	410	462	713	1361	90,9
Andaluza	2626	2157	2110	7722	6893	-10,7
<b>Total</b>	<b>15535</b>	<b>13681</b>	<b>14158</b>	<b>45118</b>	<b>43374</b>	<b>-3,9</b>
Compras al régimen especial	7615	7738	8148	19985	23501	17,6
Total sistema de R.E.E.(GWh bc)	23150	21419	22306	65103	66875	2,7
Pérdidas en tte y distribución (1)	2014	1863	1941	5664	5818	2,7
Consumo del sector energético (1)	342	317	330	963	989	2,7
Consumo final sistema de R.E.E.	20794	19239	20035	58476	60068	2,7

(1):valores estimados.

Fuente : R.E.E.

**III.6.-CONSUMO FINAL DE ELECTRICIDAD EN LA PENINSULA.(Unidad : GWh)**

	2010			Acumulado a marzo		
	ENE.	FEB.	MAR.	2009	2010	2010/09
-Consumo final sistema R.E.E.	20794	19239	20035	58476	60068	2,7
-Autoconsumo régimen especial	414	413	452	1348	1279	-5,1
<b>-Consumo final total peninsular</b>	<b>21207</b>	<b>19652</b>	<b>20488</b>	<b>59824</b>	<b>61347</b>	<b>2,5</b>

Fuente : R.E.E. y MITyC.SEE

**III.7.-CONSUMO FINAL DE ELECTRICIDAD EN EL SISTEMA EXTRAPENINSULAR.(Unidad : GWh)**

	2010			Acumulado a marzo		
	ENE.	FEB.	MAR.	2009	2010	2010/09
-Baleares	542	418	430	1312	1390	5,9
Demanda (GWh bc)	593	458	471	1437	1522	5,9
Sist. Público	576	440	451	1389	1466	5,5
Régimen especial	18	18	20	48	56	17,6
Pérdidas en tte. y distribución (1)	48	37	38	117	124	5,8
Consumo del sector energético (1)	3	3	3	8	8	5,9
-Canarias	674	600	669	2012	1942	-3,5
Demanda (GWh bc)	752	669	746	2244	2167	-3,4
Sist. Público	707	628	695	2058	2029	-1,4
Régimen especial	45	41	52	186	138	-25,9
Pérdidas en tte. y distribución (1)	53	47	52	157	152	-3,3
Consumo del sector energético (1)	25	22	25	75	73	-3,5
-Ceuta y Melilla	36	33	34	101	104	2,7
Demanda (GWh bc)	37	33	35	102	105	2,7
Sist. Público	36	33	34	102	103	0,7
Régimen especial	1	1	1	0	2	#¡DIV/0!
Pérdidas en tte. y distribución (1)	0	0	0	1	1	2,7
Consumo final total extrapeninsular	1252	1051	1133	3425	3436	0,3

(1):Valores estimados

Fuente : R.E.E. y MITyC.SEE

**III.8.-CONSUMO FINAL NACIONAL DE ELECTRICIDAD.(Unidad : GWh)**

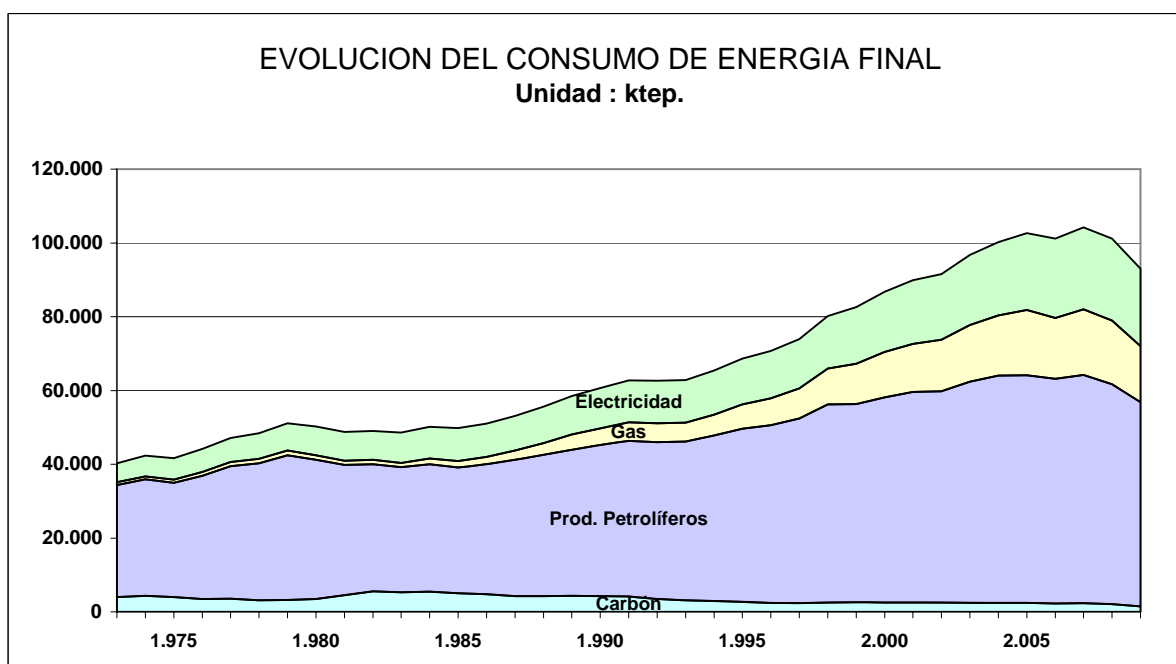
	2010			Acumulado a marzo		
	ENE.	FEB.	MAR.	2009	2010	2010/09
1.-Sistema peninsular	21207	19652	20488	59824	61347	2,5
-Consumo final sistema de R.E.E.	20794	19239	20035	58476	60068	2,7
-Autoconsumo régimen especial	414	413	452	1348	1279	-5,1
2.-Sistema extrapeninsular	1252	1051	1133	3425	3436	0,3
-Consumo final en Baleares	542	418	430	1312	1390	5,9
-Consumo final en Canarias	674	600	669	2012	1942	-3,5
-Consumo final en Ceuta y Melilla	36	33	34	101	104	2,7
Consumo final total nacional	22459	20703	21621	63249	64783	2,4

Fuente : R.E.E. y MITyC.SGE

III.9.-EVOLUCION DEL CONSUMO DE ENERGIA FINAL EN ESPAÑA. (1973-2009) (ktep)

AÑO	Carbón		P.Petrolíferos		Gas		Electricidad		TOTAL	
	Ktep.	(%)	Ktep.	(%)	Ktep.	(%)	Ktep.	(%)	Ktep.	(%)
1.973	4.029	10,0	30.333	75,4	763	1,9	5.124	12,7	40.249	100
1.974	4.326	10,2	31.576	74,6	820	1,9	5.597	13,2	42.319	100
1.975	3.955	9,5	30.993	74,4	901	2,2	5.784	13,9	41.633	100
1.976	3.510	7,9	33.335	75,5	1.034	2,3	6.292	14,2	44.171	100
1.977	3.522	7,5	35.916	76,2	1.136	2,4	6.557	13,9	47.131	100
1.978	3.161	6,5	37.127	76,6	1.220	2,5	6.933	14,3	48.441	100
1.979	3.196	6,3	39.240	76,8	1.252	2,5	7.402	14,5	51.090	100
1.980	3.504	7,0	37.737	75,2	1.220	2,4	7.748	15,4	50.209	100
1.981	4.550	9,3	35.252	72,2	1.184	2,4	7.806	16,0	48.792	100
1.982	5.545	11,3	34.477	70,3	1.178	2,4	7.865	16,0	49.065	100
1.983	5.315	10,9	33.882	69,8	1.110	2,3	8.245	17,0	48.552	100
1.984	5.443	10,8	34.581	68,9	1.549	3,1	8.622	17,2	50.195	100
1.985	5.030	10,1	34.110	68,5	1.768	3,6	8.858	17,8	49.766	100
1.986	4.783	9,4	35.221	69,0	2.004	3,9	9.046	17,7	51.054	100
1.987	4.212	7,9	37.017	69,7	2.463	4,6	9.427	17,7	53.119	100
1.988	4.237	7,6	38.328	68,9	3.153	5,7	9.876	17,8	55.594	100
1.989	4.353	7,4	39.587	67,7	4.116	7,0	10.410	17,8	58.466	100
1.990	4.271	7,0	40.893	67,4	4.531	7,5	10.974	18,1	60.669	100
1.991	4.135	6,6	42.240	67,3	4.999	8,0	11.372	18,1	62.746	100
1.992	3.511	5,6	42.481	67,8	5.154	8,2	11.488	18,3	62.634	100
1.993	3.131	5,0	42.998	68,4	5.130	8,2	11.569	18,4	62.828	100
1.994	2.977	4,5	44.826	68,5	5.647	8,6	11.999	18,3	65.449	100
1.995	2.702	3,9	46.952	68,4	6.550	9,5	12.462	18,1	68.666	100
1.996	2.464	3,5	48.107	68,0	7.325	10,4	12.827	18,1	70.723	100
1.997	2.334	3,2	50.108	67,8	8.162	11,0	13.331	18,0	73.935	100
1.998	2.554	3,2	53.682	66,9	9.688	12,1	14.290	17,8	80.214	100
1.999	2.573	3,1	53.766	65,1	10.934	13,2	15.364	18,6	82.638	100
2.000	2.546	2,9	55.628	64,1	12.292	14,2	16.306	18,8	86.772	100
2.001	2.544	2,8	57.048	63,5	13.050	14,5	17.263	19,2	89.905	100
2.002	2.486	2,7	57.253	62,6	14.040	15,3	17.751	19,4	91.531	100
2.003	2.436	2,5	59.923	62,0	15.399	15,9	18.964	19,6	96.721	100
2.004	2.405	2,4	61.620	61,5	16.342	16,3	19.864	19,8	100.230	100
2.005	2.424	2,4	61.738	60,2	17.628	17,2	20.835	20,3	102.625	100
2.006	2.265	2,2	60.919	60,2	16.430	16,2	21.540	21,3	101.155	100
2.007	2.317	2,2	61.928	59,4	17.755	17,0	22.171	21,3	104.170	100
2.008	2.080	2,1	59.595	58,9	17.256	17,1	22.253	22,0	101.183	100
2.009	1.453	1,6	55.387	59,5	15.183	16,3	21.008	22,6	93.031	100

No incluye energías renovables.  
 Metodología : A.I.E.  
 Fuente : MITyC.SEE



#### **IV. CONSUMO DE ENERGIA PRIMARIA**



IV.1.- CONSUMO DE ENERGIA PRIMARIA.(ktep)

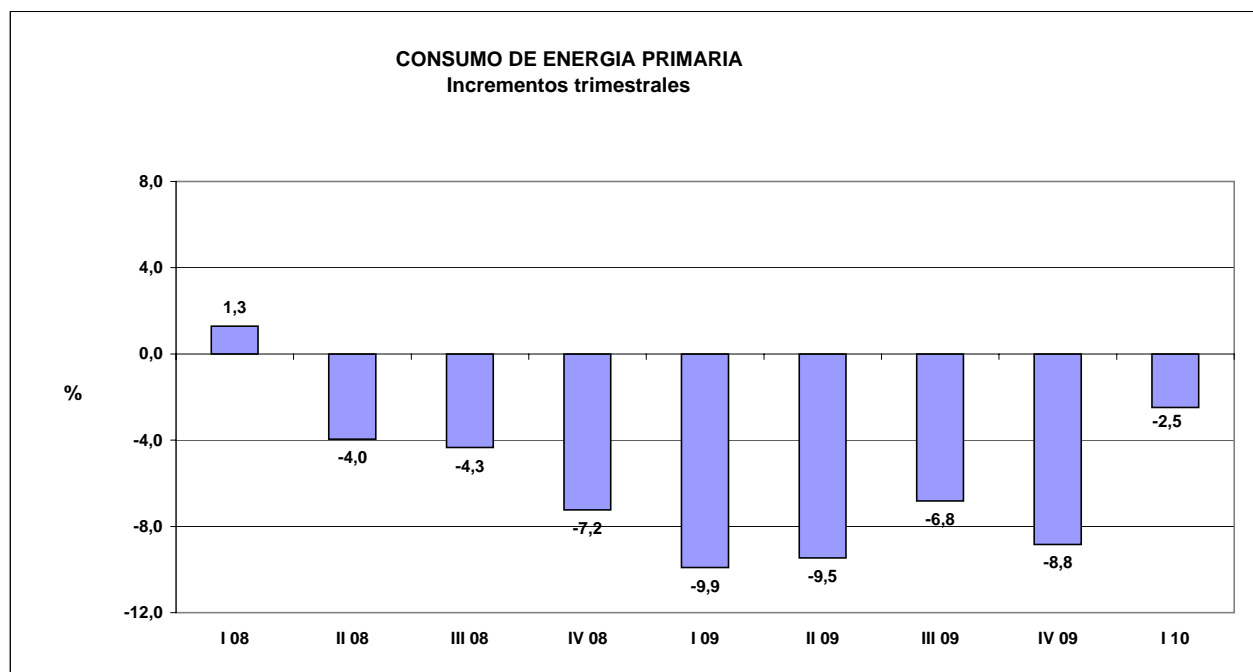
	Carbón		Petróleo		Gas natural		Nuclear		Hidráulica		Eólica y solar		Biomasa y resid.		Saldo(1)	TOTAL	
	Ktep.	Tasa de variación	Ktep.	Tasa de variación	Ktep.	Tasa de variación	Ktep.	Tasa de variación	Ktep.	Tasa de variación	Ktep.	Tasa de variación	Ktep.	Tasa de variación	Ktep.	Ktep.	Tasa de variación
2.005	21.183	1,3	71.765	1,1	29.120	18,0	14.995	-9,5	1.682	-38,3	1.838	31,1	1.331	23,4	-116	141.799	2,7
2.006	18.477	-12,8	70.759	-1,4	30.298	4,0	15.669	4,5	2.200	30,8	2.027	10,2	1.372	3,1	-282	140.520	-0,9
2.007	20.354	10,2	70.848	0,1	31.602	4,3	14.360	-8,4	2.342	6,4	2.441	20,4	1.511	10,2	-494	142.963	1,7
2.008	13.983	-31,3	68.182	-3,8	34.782	10,1	15.368	7,0	2.004	-14,4	3.019	23,7	1.487	-1,6	-949	137.876	-3,6
2.009	10.353	-26,0	63.674	-6,6	31.104	-10,6	13.750	-10,5	2.258	12,7	3.756	24,4	1.565	5,3	-697	125.762	-8,8
2.008 II	2.687	-48,9	16.822	-3,5	8.192	15,4	3.621	20,9	811	17,0	675	30,7	363	3,3	-267	32.903	-4,0
III	3.363	-35,4	16.874	-5,1	8.063	14,4	3.825	10,0	438	-9,3	631	9,4	372	-5,8	-227	33.339	-4,3
IV	3.771	-25,7	16.968	-5,9	8.689	-5,3	3.616	-4,6	455	23,2	922	45,8	381	-9,2	-257	34.546	-7,2
2.009 I	3.271	-21,4	16.358	-6,6	8.144	-17,2	3.717	-13,7	746	149,3	947	19,8	365	-1,7	-135	33.413	-9,9
II	2.175	-19,1	15.670	-6,8	7.174	-12,4	3.070	-15,2	599	-26,1	862	27,6	393	8,4	-151	29.792	-9,5
III	2.509	-25,4	15.947	-5,5	7.594	-5,8	3.718	-2,8	360	-17,8	769	21,8	381	2,4	-214	31.064	-6,8
IV	2.399	-36,4	15.698	-7,5	8.192	-5,7	3.245	-10,3	552	21,4	1.179	27,8	427	12,1	-198	31.494	-8,8
2.010 I	1.762	-46,1	15.603	-4,6	8.671	6,5	3.814	2,6	1.294	73,4	1.160	22,5	400	9,6	-118	32.585	-2,5
2008 Abr	1.052,4	-39,4	5.868,2	0,8	2.828,7	20,6	1.095,6	-7,4	238,7	-3,8	306,5	150,4	126,6	9,1	-111,1	11.406	-1,3
May	837,7	-52,7	5.621,8	-3,1	2.695,8	13,8	1.276,7	34,2	296,3	20,6	166,4	-28,5	111,4	-4,4	-65,4	10.941	-4,4
Jun	796,5	-54,6	5.331,7	-8,1	2.667,2	11,8	1.248,8	45,0	276,3	38,3	202,5	25,3	124,5	5,2	-90,5	10.557	-6,3
Jul	1.186,7	-33,8	5.884,3	-4,5	2.870,9	12,5	1.240,2	17,5	191,8	-9,0	210,9	21,6	131,2	-2,6	-78,1	11.638	-3,5
Ago	1.039,5	-40,9	5.447,0	-10,1	2.531,2	21,0	1.365,5	25,4	132,2	-14,2	204,0	-7,1	123,3	-6,6	-68,5	10.774	-6,1
Sep	1.136,8	-31,5	5.542,4	-0,4	2.660,7	10,8	1.218,8	-8,5	114,4	-3,7	216,5	17,7	117,3	-8,5	-80,5	10.926	-3,5
Oct	1.267,3	-22,0	5.698,8	-6,9	2.769,8	6,9	1.173,0	-12,2	95,6	-34,7	247,9	43,6	125,9	-11,5	-94,8	11.284	-6,3
Nov	1.226,9	-25,0	5.476,7	-8,3	3.000,9	-7,4	1.099,0	2,4	140,2	21,1	332,5	35,5	127,2	-4,5	-81,5	11.322	-8,2
Dic	1.276,8	-29,6	5.792,6	-2,3	2.918,7	-12,7	1.344,4	-2,8	219,2	104,7	341,7	59,2	127,5	-11,3	-80,2	11.941	-7,2
2009 Ene	1.363,2	-11,3	5.621,0	-5,9	3.052,6	-12,9	1.476,4	1,7	200,0	66,1	324,5	36,7	130,5	8,2	-77,2	12.091	-6,3
Feb	966,2	-31,4	5.170,5	-9,6	2.574,9	-22,4	1.174,5	-15,8	303,0	262,0	311,2	69,3	112,3	-8,3	-40,9	10.572	-13,1
Mar	941,3	-22,8	5.566,8	-4,4	2.516,8	-16,6	1.065,6	-27,0	243,0	155,5	311,3	-15,7	122,3	-4,8	-16,9	10.750	-10,5
Abr	645,1	-38,7	5.388,1	-8,2	2.393,4	-15,4	1.102,9	0,7	193,0	-19,1	316,0	3,1	143,0	13,0	-47,2	10.134	-11,1
May	741,0	-11,5	5.065,4	-9,9	2.270,8	-15,8	1.004,6	-21,3	224,2	-24,3	291,1	74,9	128,1	15,0	-37,6	9.688	-11,5
Jun	788,6	-1,0	5.216,8	-2,2	2.509,9	-5,9	962,9	-22,9	182,0	-34,1	254,4	25,6	121,7	-2,2	-66,1	9.970	-5,6
Jul	981,5	-17,3	5.590,3	-5,0	2.681,3	-6,6	1.090,4	-12,1	152,7	-20,4	272,0	29,0	131,1	-0,1	-81,3	10.818	-7,0
Ago	644,4	-38,0	5.123,0	-5,9	2.407,3	-4,9	1.435,1	5,1	123,2	-6,8	250,5	22,8	120,6	-2,2	-70,9	10.033	-6,9
Sep	883,5	-22,3	5.233,4	-5,6	2.505,1	-5,8	1.192,2	-2,2	84,3	-26,3	246,4	13,8	128,9	9,9	-61,4	10.212	-6,5
Oct	990,6	-21,8	5.314,6	-6,7	2.508,4	-9,4	1.076,8	-8,2	106,7	11,6	301,3	21,5	145,3	15,4	-81,4	10.362	-8,2
Nov	728,0	-40,7	5.071,1	-7,4	2.612,1	-13,0	1.084,4	-1,3	171,3	22,2	422,9	27,2	109,6	-13,8	-77,2	10.122	-10,6
Dic	680,0	-46,7	5.312,5	-8,3	3.071,3	5,2	1.083,8	-19,4	274,4	25,2	454,5	33,0	171,7	34,7	-39,1	11.009	-7,8
2010 Ene	687,2	-49,6	5.053,3	-10,1	3.107,9	1,8	1.221,7	-17,3	444,3	122,2	359,4	10,8	142,2	9,0	-26,7	10.989	-9,1
Feb	586,6	-39,3	4.899,3	-5,2	2.845,2	10,5	1.261,3	7,4	348,7	15,1	396,5	27,4	126,8	12,9	-43,5	10.421	-1,4
Mar	487,7	-48,2	5.650,4	1,5	2.717,5	8,0	1.330,9	24,9	500,8	106,1	404,5	29,9	131,2	7,3	-48,2	11.175	3,9

Las tasas de variación son respecto del mismo periodo del año anterior

No incluye el consumo final de energías renovables.

(1):Saldo de intercambios internacionales de energía eléctrica.(Importación - Exportación)

FUENTE: MITyC.SEE.



**IV.2.-CONSUMO TOTAL DE CARBON.(Unidad : ktep)**

	2010			Acumulado a marzo		
	ENE.	FEB.	MAR.	2009	2010	2010/09
Consumo final	143	125	144	394	412	4,6
Generación eléctrica	486	407	287	2695	1180	-56,2
Consumos propios y pérdidas	59	54	57	183	170	-7,0
<b>Total</b>	<b>687</b>	<b>587</b>	<b>488</b>	<b>3271</b>	<b>1761</b>	<b>-46,2</b>

Metodología : A.I.E.

Fuente : MITyC.SEE

**IV.3.-CONSUMO TOTAL DE PETROLEO.(Unidad : ktep)**

	2010			Acumulado a marzo		
	ENE.	FEB.	MAR.	2009	2010	2010/09
Consumo final	4379	4343	5015	14223	13737	-3,4
Generación eléctrica	321	286	301	994	907	-8,8
Fabricas de gas	1	1	0	22	2	-92,2
Consumos propios y pérdidas	353	270	335	1121	957	-14,6
<b>Total</b>	<b>5053</b>	<b>4899</b>	<b>5650</b>	<b>16360</b>	<b>15603</b>	<b>-4,6</b>

Metodología : A.I.E.

Fuente : MITyC.SEE

**IV.4.-CONSUMO TOTAL DE GAS NATURAL.(Unidad : ktep)**

	2010			Acumulado a marzo		
	ENE.	FEB.	MAR.	2009	2010	2010/09
Consumo final	1871	1724	1671	4731	5266	11,3
Generación eléctrica	1212	1098	1025	3348	3335	-0,4
Consumos propios y pérdidas	25	23	22	65	69	6,6
<b>Total</b>	<b>3108</b>	<b>2845</b>	<b>2718</b>	<b>8144</b>	<b>8671</b>	<b>6,5</b>

Metodología : A.I.E.

Fuente : MITyC.SEE

**IV.5.-CONSUMO TOTAL DE OTRAS ENERGIAS.(Unidad : ktep)**

	2010			Acumulado a marzo		
	ENE.	FEB.	MAR.	2009	2010	2010/09
Nuclear	1222	1261	1331	3716	3814	2,6
Hidráulica	444	349	501	746	1294	73,4
Eólica y solar	359	396	404	947	1160	22,5
Biomasa y residuos	142	127	131	365	400	9,6
<b>Total</b>	<b>2168</b>	<b>2133</b>	<b>2367</b>	<b>5775</b>	<b>6668</b>	<b>15,5</b>

Metodología : A.I.E.

Fuente : MITyC.SEE



## IV.6.-CONSUMO DE COMBUSTIBLES EN LA GENERACION DE ENERGIA ELECTRICA. (Miles de toneladas)

	2010			Acumulado a Marzo		
	ENE.	FEB.	MAR.	2009	2010	2010/09
<b>I.-SISTEMA DE PENINSULAR</b>						
<b>I.1.-REGIMEN ORDINARIO</b>						
Total carbón	786	640	344	4.941	1.770	-64,2
Hulla y antracita nacional	40	36	4	1.341	80	-94,0
Lignito pardo	0	0	0	0	0	0,0
Lignito negro	33	30	2	651	65	-90,1
Hulla importada	713	574	338	2.949	1.625	-44,9
Gas siderúrgico (1)	124	116	172	559	411	-26,5
Gas natural (1)	9.910	8.847	7.773	27.463	26.529	-3,4
Prod. petrolíferos	40	20	17	101	62	-39,0
<b>I.2.-REGIMEN ESPECIAL</b>						
Carbón	27	21	22	67	65	-1,9
Gas siderúrgico (1)	15	12	17	36	43	19,4
Gas natural (1)	3.554	3.359	3.613	9.738	10.526	8,1
Prod. petrolíferos	73	70	73	229	216	-5,7
Biomasa	294	264	276	776	834	7,9
Biogas (1)	206	188	212	490	605	25,1
R.S.U.	185	160	149	471	494	4,9
<b>II-S.EXTRAPENINSULARES</b>						
<b>II.1.-BALEARES</b>						
<b>-REGIMEN ORDINARIO</b>						
Carbón	119	119	122	276	360	30,7
Prod. petrolíferos	46	46	44	170	136	-20,1
<b>-REGIMEN ESPECIAL</b>						
Prod. petrolíferos	2	2	2	4	6	33,4
R.S.U.	14	12	15	31	42	36,3
<b>II.2.-CANARIAS</b>						
<b>-REGIMEN ORDINARIO</b>						
Prod. petrolíferos	166	148	164	493	478	-3,1
<b>-REGIMEN ESPECIAL</b>						
Prod. petrolíferos	3	2	2	8	7	-13,4
<b>II.3.-CEUTA y MELILLA</b>						
<b>-REGIMEN ORDINARIO</b>						
Prod. petrolíferos	8	7	8	19	22	17,4
<b>-REGIMEN ESPECIAL</b>						
R.S.U.	2	2	2	0	5	
<b>TOTAL NACIONAL</b>						
Carbón	933	780	488	5.283	2.195	-58,4
Gas siderúrgico (1)	138	127	189	596	454	-23,7
Gas natural (1)	13.464	12.205	11.386	37.201	37.054	-0,4
Prod. petrolíferos	338	295	310	1.026	927	-9,6
Biomasa	294	264	276	776	834	7,5
Biogas	206	188	212	490	605	23,6
R.S.U.	201	174	167	502	542	7,9

(1) Millones de termias

Fuente : MITYC.SEE

## IV.7.-CONSUMO DE ENERGIA PRIMARIA EN LA GENERACION DE ENERGIA ELECTRICA. (Unidad : k

	2010			Acumulado a Marzo		
	ENE.	FEB.	MAR.	2009	2010	2010/09
<b>I.-SISTEMA DE PENINSULAR</b>	<b>3.885</b>	<b>3.644</b>	<b>3.681</b>	<b>11.934</b>	<b>11.209</b>	<b>-6,1</b>
<b>I.1.-REGIMEN ORDINARIO</b>	<b>2.926</b>	<b>2.696</b>	<b>2.682</b>	<b>9.365</b>	<b>8.304</b>	<b>-11,3</b>
Hidroeléctrica	385	299	437	601	1.121	86,5
Térmica	2.542	2.397	2.245	8.764	7.183	-18,0
Nuclear	1.222	1.261	1.331	3.716	3.814	2,6
Total carbón	401	325	202	2.496	929	-62,8
-Hulla y antracita nacional	1	2	0	582	3	-99,5
-Lignito pardo	0	0	0	0	0	0,0
-Lignito negro	9	8	0	192	17	-90,9
-Hulla importada	379	304	185	1.666	867	-48,0
-Gas siderúrgico	12	12	17	56	41	-26,5
Gas natural	892	796	700	2.472	2.388	-3,4
Prod. petrolíferos	27	14	12	80	53	-33,8
<b>I.2.-REGIMEN ESPECIAL</b>	<b>959</b>	<b>947</b>	<b>999</b>	<b>2.568</b>	<b>2.904</b>	<b>13,1</b>
Hidroeléctrica	60	49	64	145	173	19,4
Eólica	335	370	363	836	1.067	27,6
Fotovoltaica	20	24	38	97	83	-14,4
Termosolar	2	0	0	2	2	35,7
Carbón	12	9	10	29	29	-0,2
Gas natural	320	302	325	876	947	8,1
Prod. petrolíferos	72	69	71	224	211	-5,6
Biomasa	87	78	82	230	248	7,5
Biogas	19	17	19	44	54	23,6
R.S.U.	33	29	27	85	89	4,9
<b>II.-SISTEMA EXTRAPENINSULAR</b>	<b>301</b>	<b>281</b>	<b>299</b>	<b>877</b>	<b>880</b>	<b>0,4</b>
<b>II.1.-BALEARES</b>	<b>124</b>	<b>124</b>	<b>124</b>	<b>352</b>	<b>372</b>	<b>5,5</b>
-REGIMEN ORDINARIO	119	119	119	341	357	4,7
Carbón	73	73	74	168	220	30,7
Prod. petrolíferos	46	46	45	172	137	-20,6
-REGIMEN ESPECIAL	5	5	5	12	15	29,2
Prod. petrolíferos	2	2	2	4	6	33,2
R.S.U.	3	2	3	6	8	36,3
Eólica	0	0	0	0	0	-41,8
Solar	0	0	1	1	1	-4,7
<b>II.2.-CANARIAS</b>	<b>169</b>	<b>150</b>	<b>167</b>	<b>506</b>	<b>486</b>	<b>-4,0</b>
-REGIMEN ORDINARIO	163	145	161	486	470	-3,3
Hidroeléctrica	0	0	0	0	0	
Prod. petrolíferos	163	145	161	486	470	-3,3
-REGIMEN ESPECIAL	6	5	6	21	16	-21,8
Prod. petrolíferos	4	3	3	10	9	-3,0
Eólica	1	1	2	8	4	-54,4
Solar	1	1	1	3	3	10,1
<b>II.3.-CEUTA y MELILLA</b>	<b>8</b>	<b>7</b>	<b>8</b>	<b>18</b>	<b>22</b>	<b>23,1</b>
-REGIMEN ORDINARIO	7	7	7	18	21	17,4
Prod. petrolíferos	7	7	7	18	21	17,4
-REGIMEN ESPECIAL	0	0	0	0	1	
R.S.U.	0	0	0	0	1	
<b>Consumo total de energía primaria</b>	<b>4.186</b>	<b>3.925</b>	<b>3.980</b>	<b>12.811</b>	<b>12.089</b>	<b>-5,6</b>
Hidroeléctrica	444	349	501	746	1.294	73,4
Eólica	336	371	364	844	1.071	26,8
Solar	24	26	40	103	90	-12,8
Nuclear	1.222	1.261	1.331	3.716	3.814	2,6
Carbón	486	407	287	2.693	1.178	-56,3
Gas natural	1.212	1.098	1.025	3.348	3.335	-0,4
Prod. petrolíferos	321	286	301	994	907	-8,8
Biomasa	87	78	82	230	248	7,5
Biogas	19	17	19	44	54	23,6
R.S.U.	36	31	30	91	98	8,0

Fuente : MITYC.SEE

IV.8.- EVOLUCION DEL CONSUMO DE ENERGIA PRIMARIA EN ESPAÑA.(1973-2009) (ktep)

AÑO	Carbón (1)		Petróleo		Gas natural		Hidráulica (2)		Nuclear		Saldo (3)		TOTAL	
	Ktep.	(%)	Ktep.	(%)	Ktep.	(%)	Ktep.	(%)	Ktep.	(%)	Ktep.	(%)	Ktep.	(%)
1.973	9.875	18,2	39.455	72,9	794	1,5	2.489	4,6	1.705	3,1	-173	-0,3	54.145	100
1.974	9.169	16,2	42.095	74,5	852	1,5	2.635	4,7	1.882	3,3	-98	-0,2	56.535	100
1.975	10.332	17,9	42.230	73,2	941	1,6	2.244	3,9	1.966	3,4	-53	-0,1	57.660	100
1.976	9.584	15,5	47.353	76,7	1.092	1,8	1.808	2,9	1.969	3,2	-67	-0,1	61.739	100
1.977	10.227	16,5	45.714	73,5	1.184	1,9	3.413	5,5	1.700	2,7	-81	-0,1	62.158	100
1.978	10.229	15,9	47.389	73,8	1.269	2,0	3.468	5,4	1.993	3,1	-132	-0,2	64.216	100
1.979	10.648	16,0	49.134	73,6	1.327	2,0	3.994	6,0	1.746	2,6	-128	-0,2	66.721	100
1.980	13.337	19,4	50.070	72,8	1.567	2,3	2.544	3,7	1.351	2,0	-119	-0,2	68.750	100
1.981	15.178	22,4	46.439	68,7	1.765	2,6	1.894	2,8	2.494	3,7	-125	-0,2	67.644	100
1.982	17.253	25,4	44.395	65,5	1.890	2,8	2.265	3,3	2.285	3,4	-260	-0,4	67.828	100
1.983	17.636	26,1	42.545	63,0	2.202	3,3	2.335	3,5	2.778	4,1	-9	0,0	67.487	100
1.984	18.057	25,9	40.907	58,6	1.877	2,7	2.718	3,9	6.016	8,6	199	0,3	69.774	100
1.985	19.121	27,0	39.538	55,9	2.195	3,1	2.701	3,8	7.308	10,3	-92	-0,1	70.771	100
1.986	18.695	25,4	40.676	55,2	2.336	3,2	2.282	3,1	9.761	13,3	-108	-0,1	73.642	100
1.987	18.003	23,6	42.520	55,8	2.648	3,5	2.358	3,1	10.755	14,1	-132	-0,2	76.152	100
1.988	15.248	19,3	44.282	56,0	3.440	4,4	3.035	3,8	13.151	16,6	-115	-0,1	79.041	100
1.989	19.173	22,3	46.025	53,6	4.505	5,2	1.640	1,9	14.625	17,0	-157	-0,2	85.811	100
1.990	18.974	21,6	47.741	54,2	5.000	5,7	2.205	2,5	14.138	16,1	-36	0,0	88.022	100
1.991	18.992	21,0	49.367	54,5	5.511	6,1	2.349	2,6	14.484	16,0	-58	-0,1	90.645	100
1.992	19.277	21,2	50.464	55,6	5.851	6,4	1.724	1,9	14.537	16,0	55	0,1	91.908	100
1.993	18.418	20,3	49.709	54,7	5.829	6,4	2.155	2,4	14.609	16,1	109	0,1	90.828	100
1.994	18.018	19,3	51.894	55,6	6.479	6,9	2.425	2,6	14.415	15,4	160	0,2	93.390	100
1.995	18.721	19,2	54.610	55,9	7.504	7,7	2.000	2,0	14.449	14,8	386	0,4	97.670	100
1.996	15.810	16,1	55.433	56,6	8.401	8,6	3.521	3,6	14.680	15,0	91	0,1	97.936	100
1.997	18.010	17,4	57.396	55,3	11.057	10,7	3.117	3,0	14.411	13,9	-264	-0,3	103.726	100
1.998	18.300	16,5	61.670	55,7	11.816	10,7	3.220	2,9	15.376	13,9	293	0,3	110.676	100
1.999	20.976	18,1	63.041	54,4	13.535	11,7	2.484	2,1	15.337	13,2	492	0,4	115.865	100
2.000	22.137	18,2	64.663	53,2	15.223	12,5	2.943	2,4	16.211	13,3	382	0,3	121.558	100
2.001	20.105	16,2	66.622	53,7	16.405	13,2	4.132	3,3	16.602	13,4	298	0,2	124.164	100
2.002	22.679	17,7	67.334	52,4	18.757	14,6	2.808	2,2	16.422	12,8	458	0,4	128.457	100
2.003	21.046	15,9	69.233	52,3	21.255	16,1	4.584	3,5	16.125	12,2	109	0,1	132.352	100
2.004	22.000	15,9	71.018	51,4	24.671	17,9	4.128	3,0	16.576	12,0	-260	-0,2	138.133	100
2.005	22.514	15,9	71.765	50,6	29.120	20,5	3.527	2,5	14.995	10,6	-116	-0,1	141.806	100
2.006	19.849	14,1	70.759	50,4	30.298	21,6	4.227	3,0	15.669	11,2	-282	-0,2	140.520	100
2.007	21.865	15,3	70.848	49,6	31.602	22,1	4.783	3,3	14.360	10,0	-495	-0,3	142.963	100
2.008	15.470	11,2	68.182	49,5	34.782	25,2	5.023	3,6	15.368	11,1	-949	-0,7	137.876	100
2.009	11.919	9,5	63.673	50,6	31.104	24,7	6.014	4,8	13.750	10,9	-697	-0,6	125.762	100

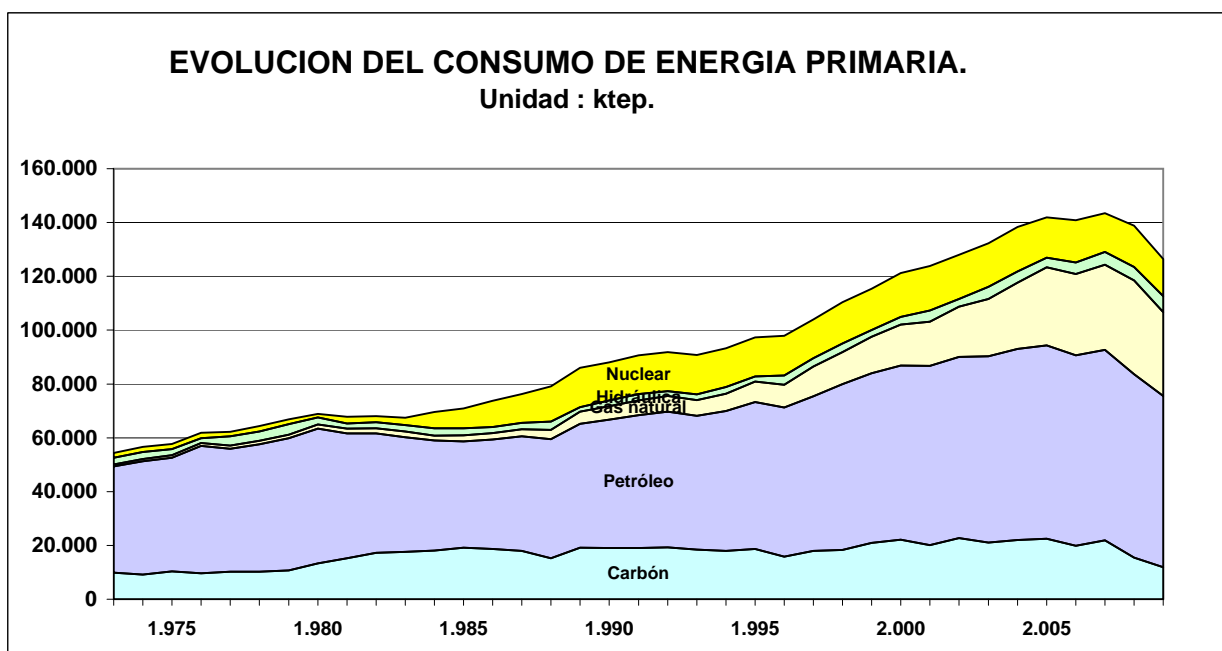
(1): Incluye R.S.U. y otros combustibles sólidos consumidos en generación eléctrica

(2): Incluye energía eólica y solar.

(3): Saldo de intercambios internacionales de energía eléctrica.(Importación - Exportación)

Metodología : A,I,E,

Fuente : MITYC.SEE

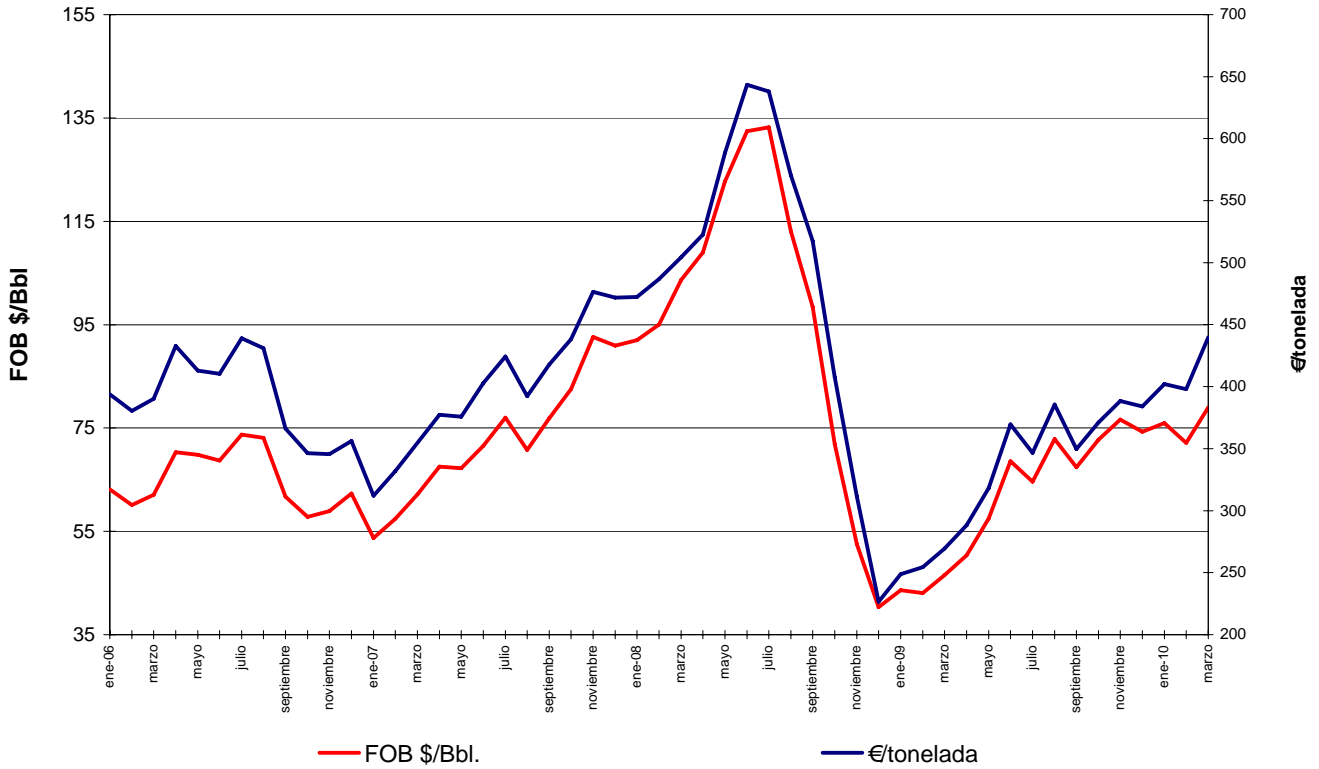




## **V. PRECIOS ENERGETICOS**



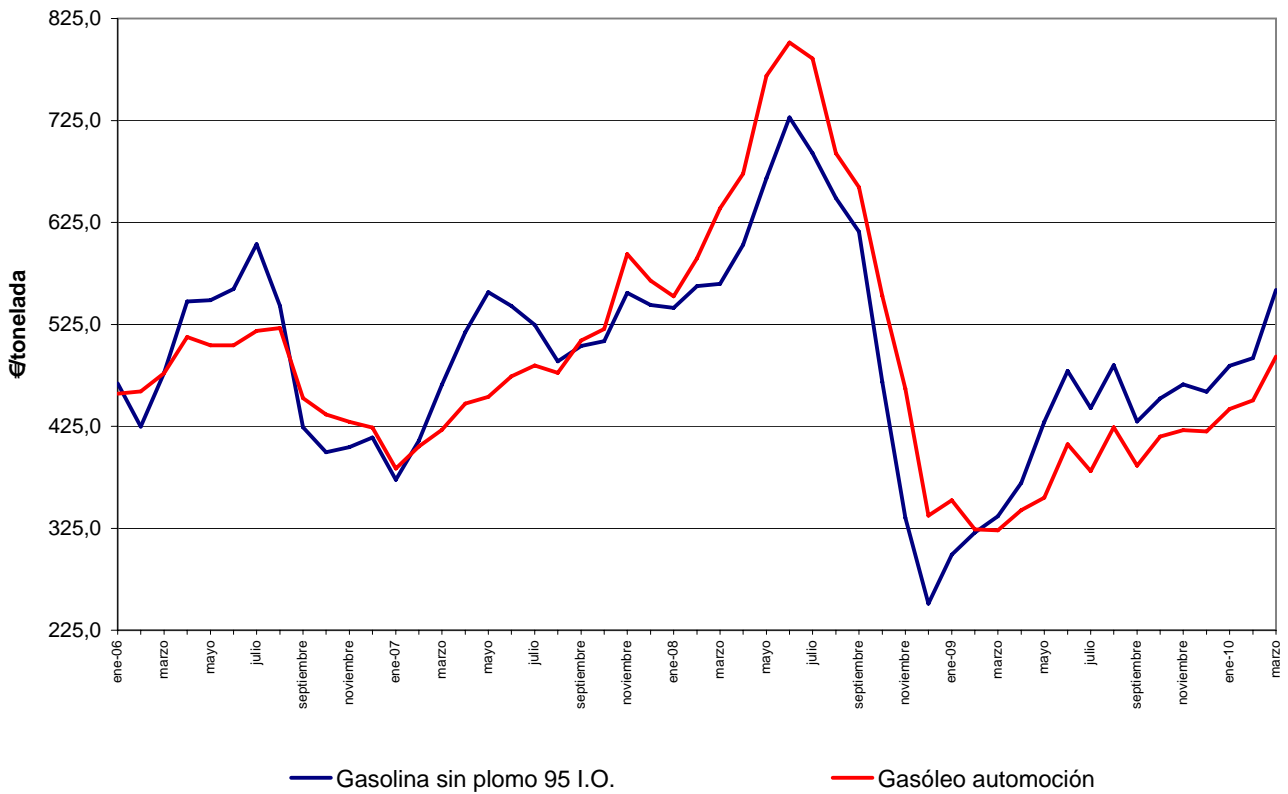
### PRECIO DEL PETROLEO CRUDO BRENT



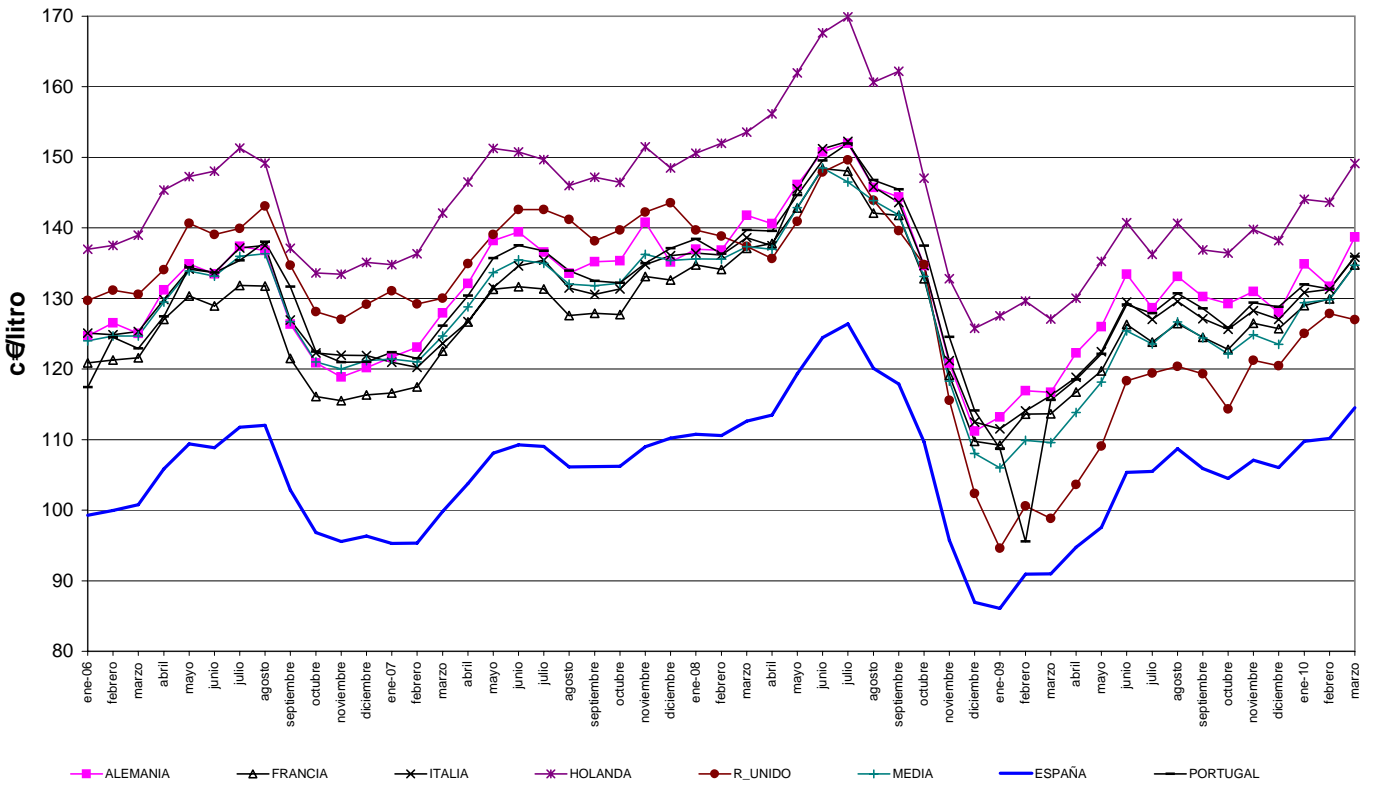
### PRECIO MEDIO DEL CRUDO BRENT

Año	1990	1991	1992	1993	1994	1995	1996	1997	1998	1999	2000	2001	2002	2003	2004	2005	2006	2007	2008	2009
Media(\$/Bbl)	23,7	20,0	19,3	17,0	15,8	17,0	20,7	19,1	12,7	18,0	28,5	24,5	25,0	28,8	38,2	54,4	65,1	72,5	97,0	61,5

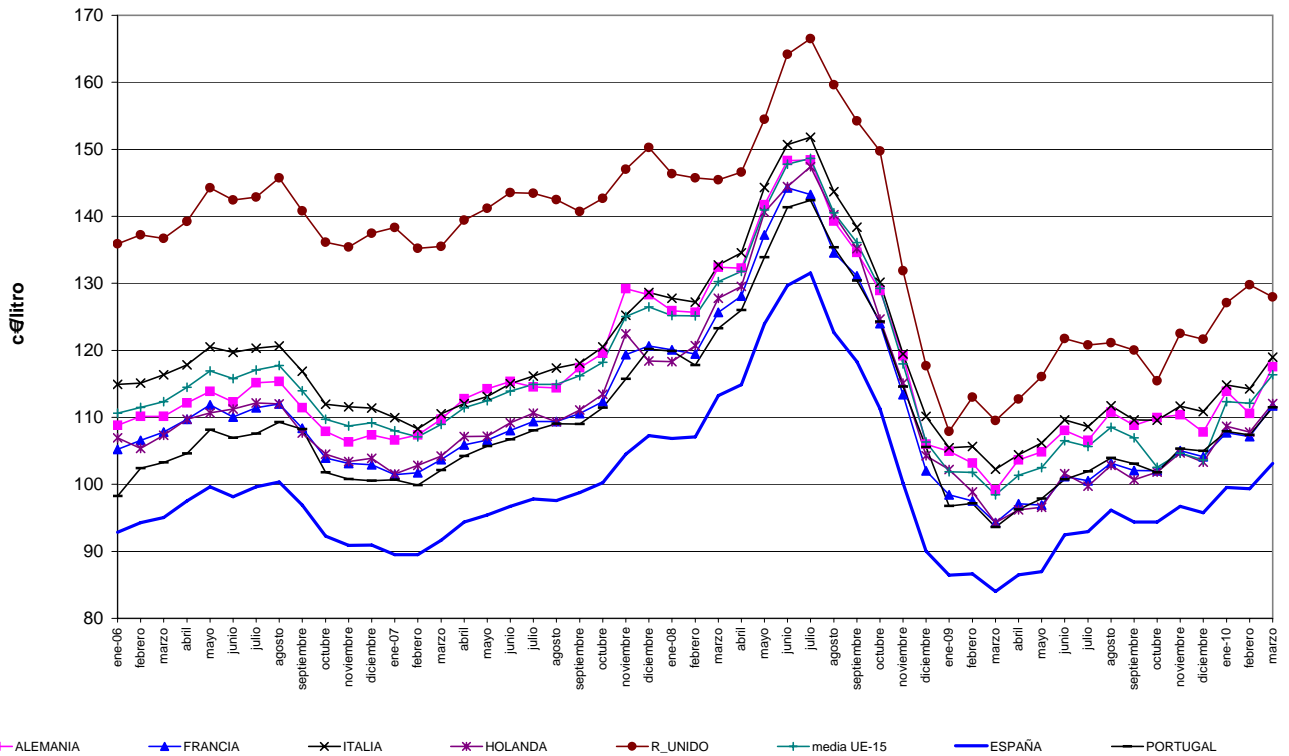
### PRECIOS DE PRODUCTOS PETROLÍFEROS EN EUROPA



### Precios venta al público en la U.E. Gasolina sin plomo (I.O. 95)

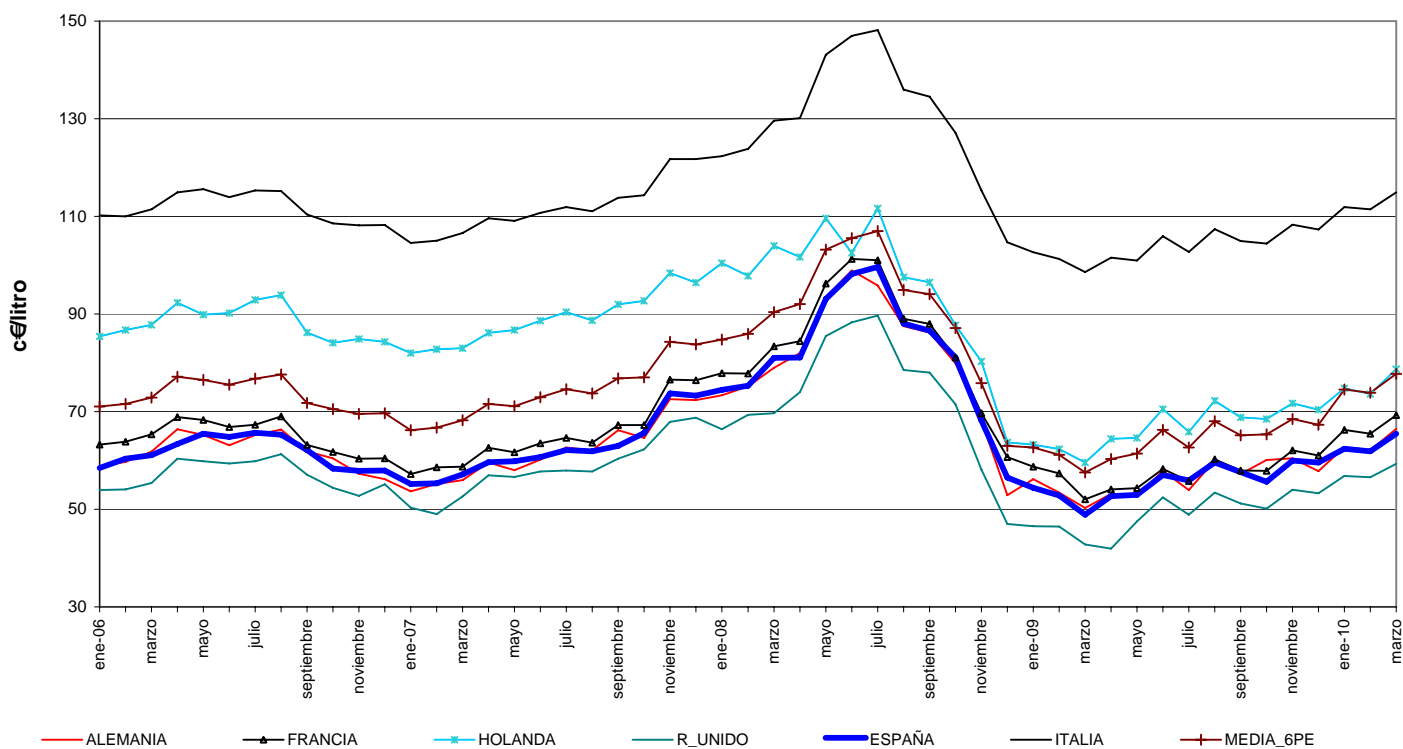


### Precios venta al público en la U.E. Gasóleo automoción

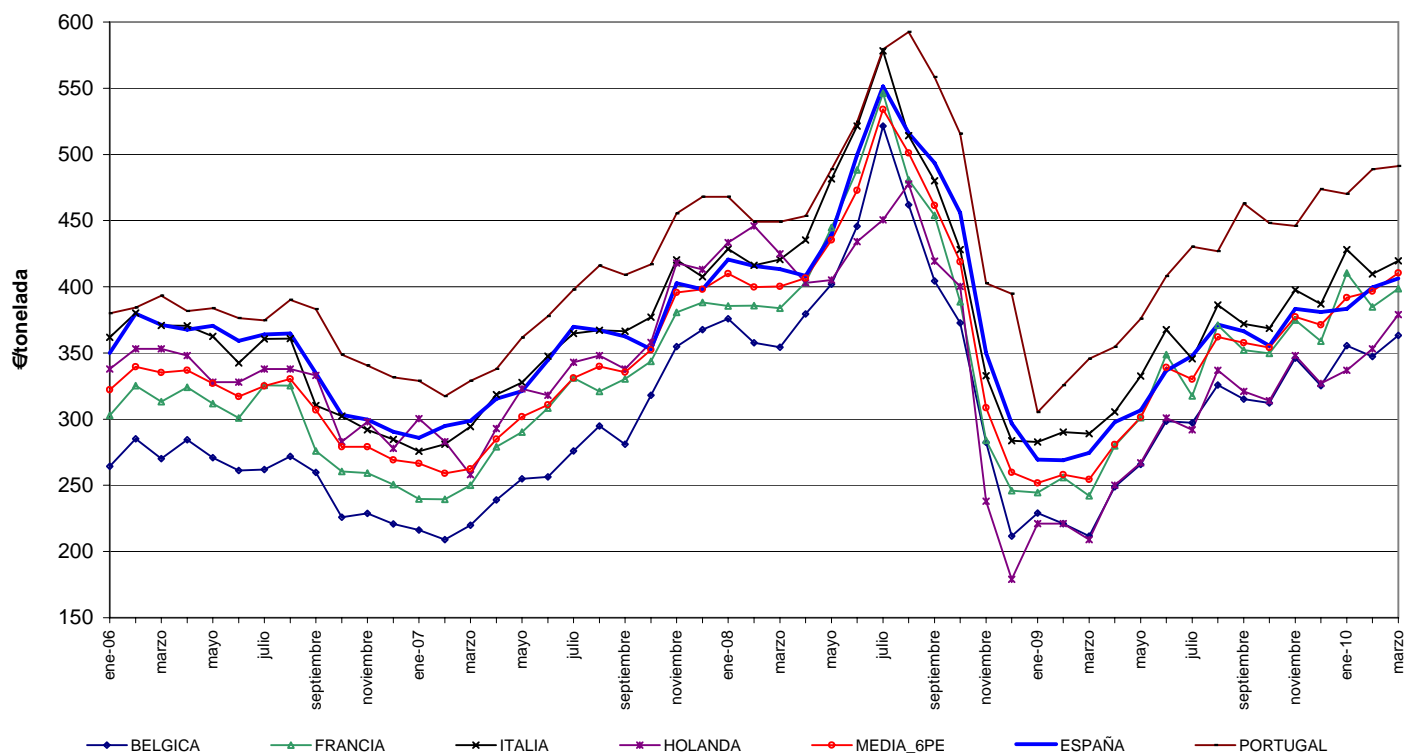




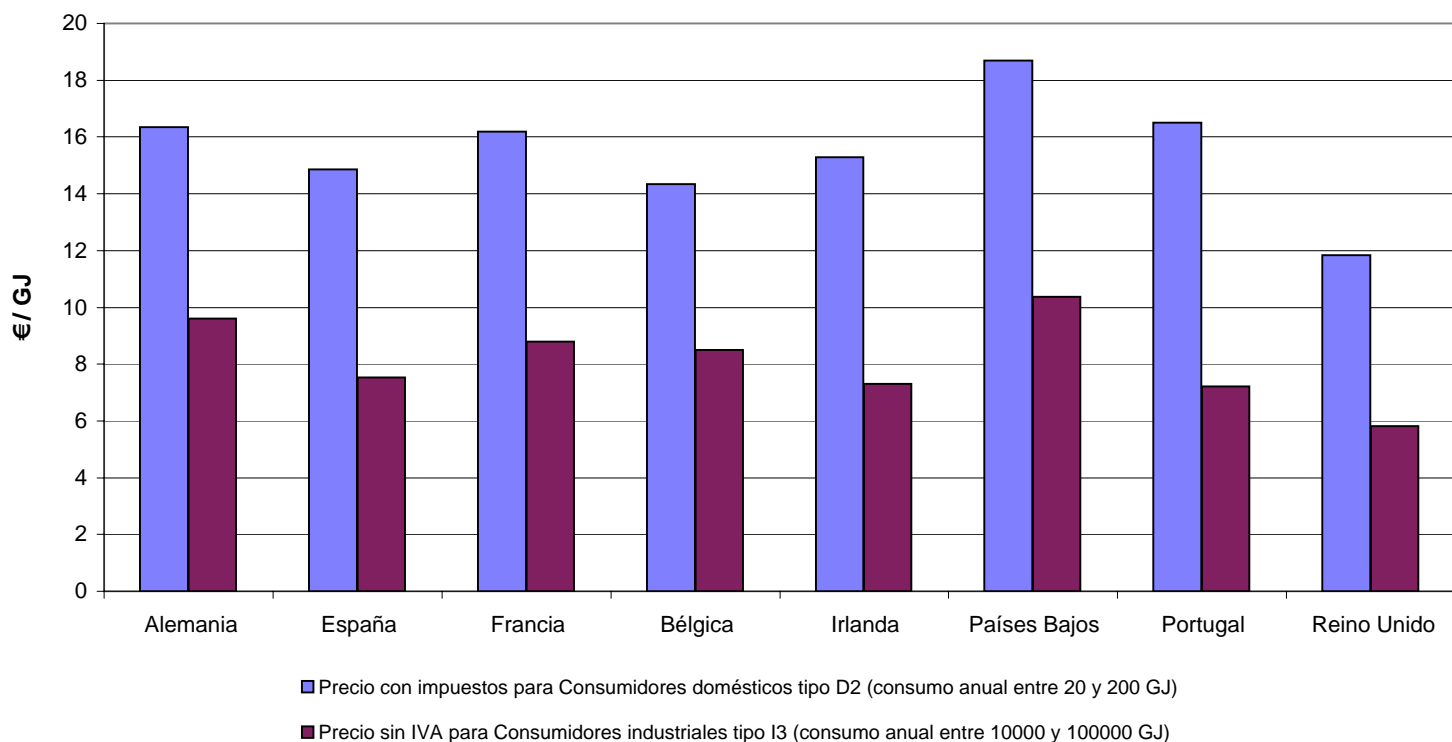
### Precios venta al público en la U.E. Gasóleo calefacción



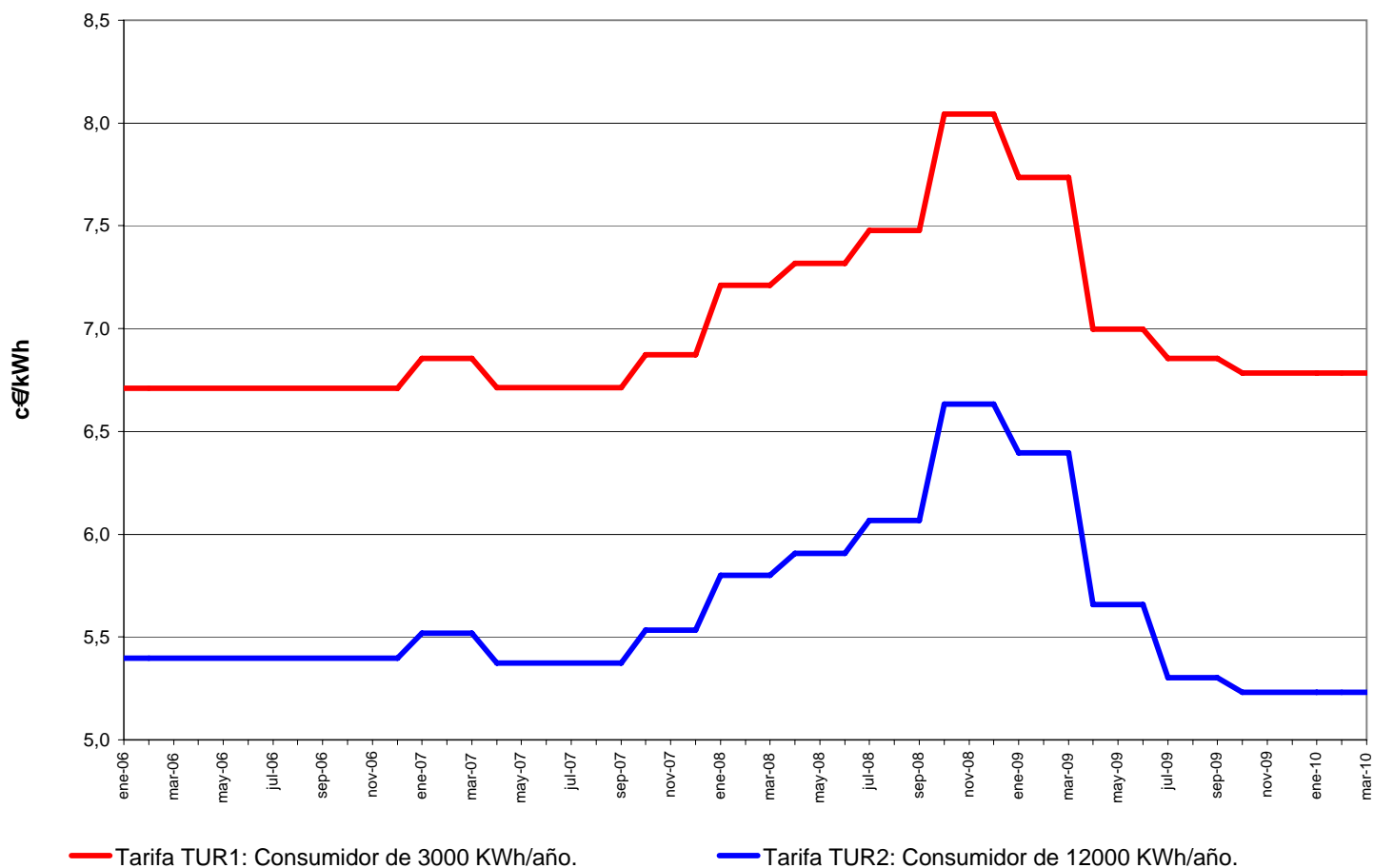
### Precio con impuestos en la U.E. Fuelóleo B.I.A.



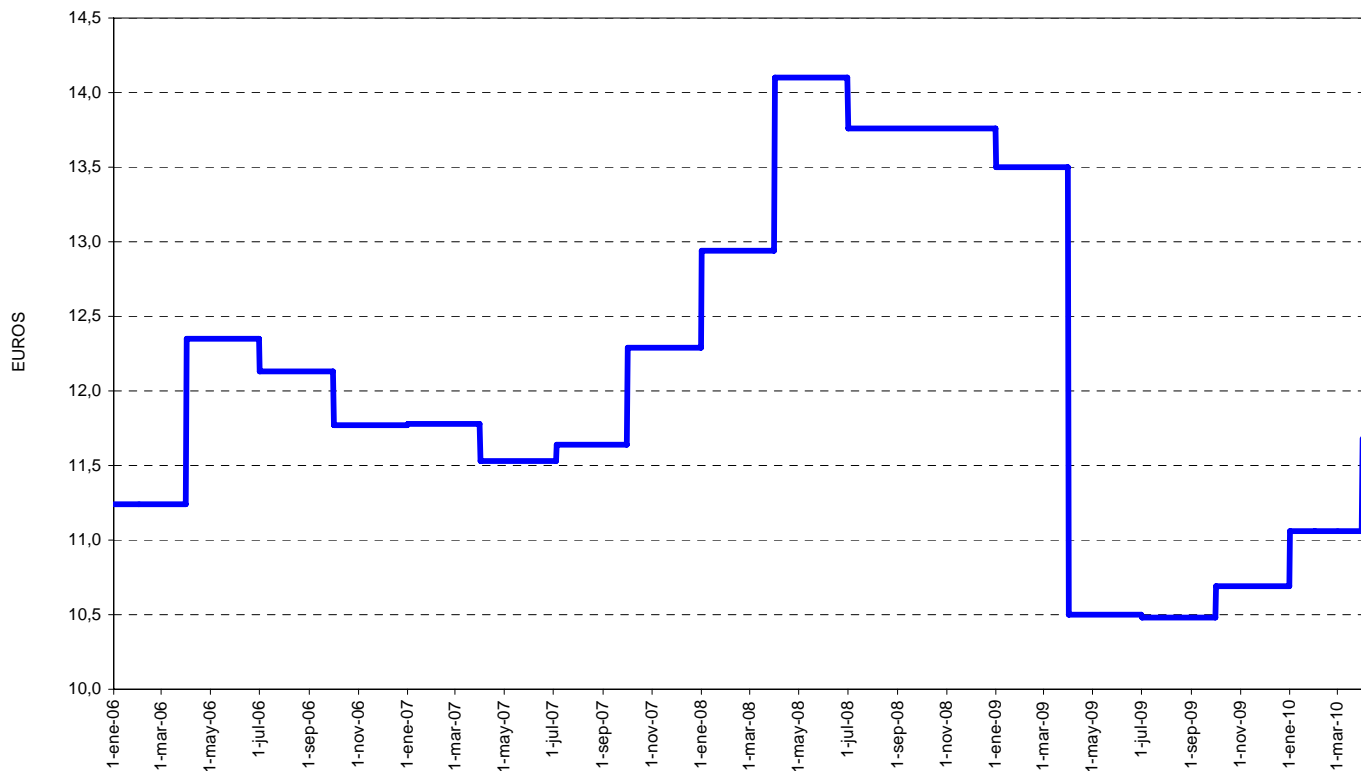
## Precios del gas natural para consumidores tipo en países de la UE segundo semestre 2009 (fuente: Eurostat)



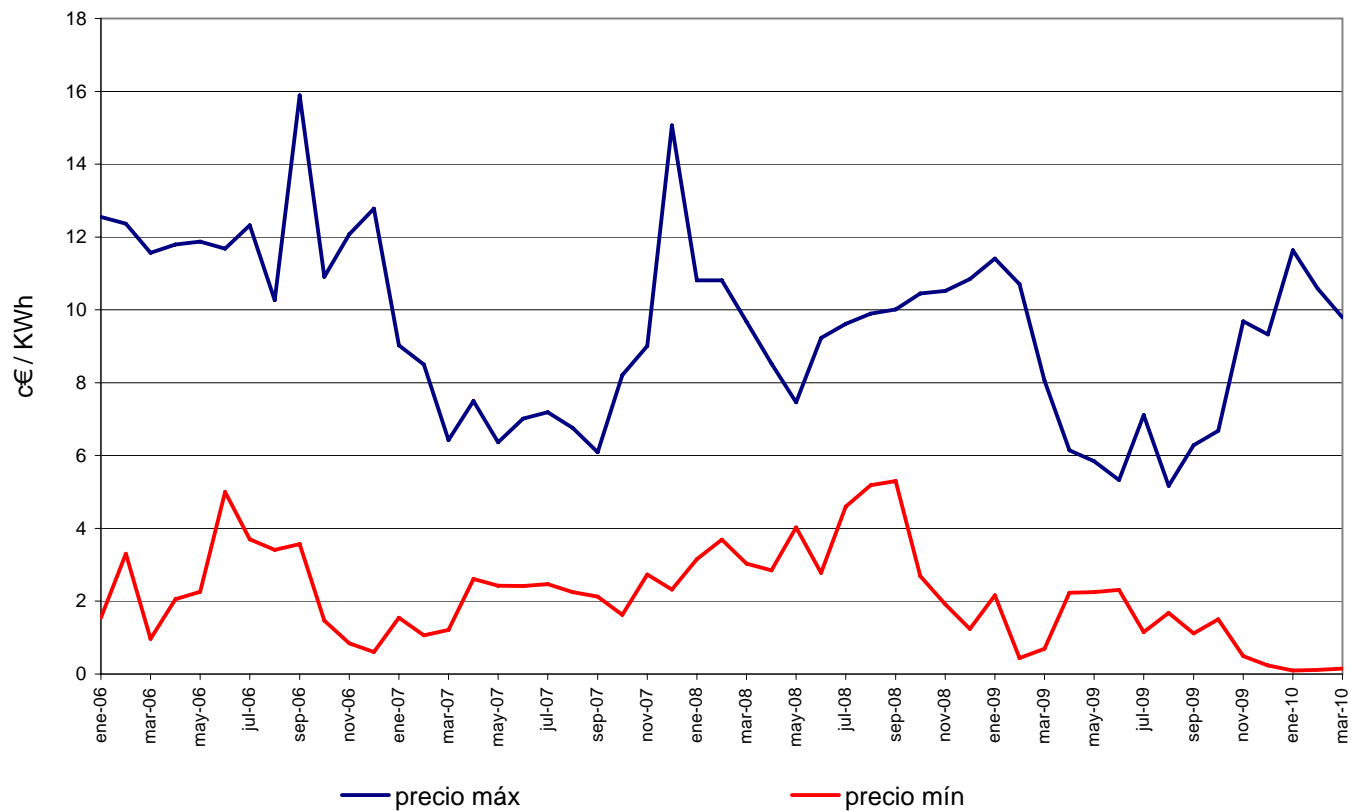
### PRECIOS MÁXIMOS DE LAS TARIFAS DE ÚLTIMO RECURSO DE GAS NATURAL DOMÉSTICO/COMERCIAL



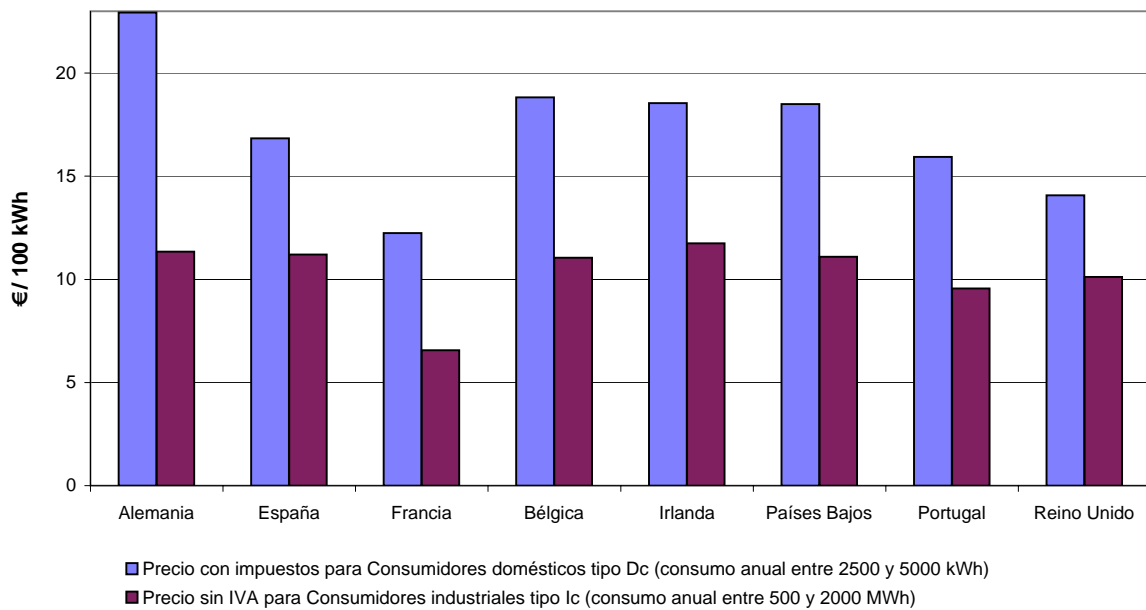
### PRECIO MÁXIMO DE VENTA DE LA BOTELLA DE BUTANO DE 12,5 KG.



### Precio del mercado de electricidad (precio final del mercado de producción)



**Precios de la electricidad para consumidores tipo en países de la UE**  
**segundo semestre 2009** (fuente: Eurostat)



## METODOLOGIA

La AIE expresa sus balances de energía en una unidad común que es la tonelada equivalente de petróleo (tep). Una tep se define como  $10^7$  Kcal. La conversión de unidades habituales a tep se hace en base a los poderes caloríficos inferiores de cada uno de los combustibles considerados.

**Carbón:** Comprende los distintos tipos de carbón, (hulla, antracita, lignito negro y lignito pardo), así como productos derivados (aglomerados, coque, etc). En el consumo final de carbón se incluye el consumo final de gas de horno alto y de gas de coquería. El consumo primario de carbón recoge, además del consumo final, los consumos en el sector transformador (generación eléctrica, coquerías, resto de sectores energéticos) y las pérdidas. El paso a tep se hace utilizando los poderes caloríficos inferiores reales, según la tabla adjunta.

**Petróleo:** Comprende:

- Petróleo crudo, productos intermedios y condensados de gas natural.
- Productos petrolíferos incluidos los gases licuados del petróleo (GLP) y gas de refinería.

El consumo final, en el sector transporte, comprende todo el suministro a aviación, incluyendo a compañías extranjeras. En cambio los combustibles de barcos (bunkers) tanto nacionales como extranjeros, para transporte internacional, se asimilan a una exportación, no incluyéndose en el consumo nacional.

**Gas:** En consumo final incluye el gas natural y gas manufacturado procedente de cualquier fuente. En consumo primario incluye únicamente gas natural, consumido directamente o manufacturado.

**Energía hidráulica:** Recoge la producción bruta de energía hidroeléctrica primaria, es decir, sin contabilizar la energía eléctrica procedente de las centrales de bombeo. En la metodología empleada, su conversión a tep se hace en base a la energía contenida en la electricidad generada, es decir,  $1 \text{ Mwh} = 0,086 \text{ tep}$ .

**Energía nuclear:** Recoge la producción bruta de energía eléctrica de origen nuclear. Su conversión a tep se hace considerando un rendimiento medio de una central nuclear (33%), por lo que  $1 \text{ Mwh} = 0,2606 \text{ tep}$ .

**Electricidad:** Su transformación a tep, tanto en el caso de consumo final directo como en el saldo de comercio exterior se hace con la equivalencia  $1 \text{ Mwh} = 0,086 \text{ tep}$ .

El consumo de energía primaria se calcula suponiendo que las centrales eléctricas mantienen el rendimiento medio del año anterior. Salvo en el caso de electricidad o de grandes consumidores (generación eléctrica, siderurgia, cemento, etc.) en que se contabilizan los consumos reales, en el resto se consideran como tales las ventas o entregas de las distintas energías, que pueden no coincidir con los consumos debido a las posibles variaciones de existencias, que en períodos cortos de tiempo pueden tener relevancia.

COEFICIENTES DE PASO A TONELADAS EQUIVALENTES DE PETROLEO (tep)

Valores estimados (Tep/Tm)		Coeficientes recomendados por la AIE (Tep/Tm)	
<b>CARBON:</b>		<b>PRODUCTOS PETROLIFEROS:</b>	
Generación eléctrica:		- Petróleo crudo	1,019
- Hulla + Antracita	0,4970	- Condensados de Gas natural	1,080
- Lignito negro	0,3188	- Gas de refinería	1,150
- Lignito pardo	0,1762	- Fuel de refinería	0,960
- Hulla importada	0,5810	- G.L.P.	1,130
Coquerías:		- Gasolinas	1,070
- Hulla	0,6915	- Keroseno aviación	1,065
Resto usos:		- Keroseno agrícola y corriente	1,045
- Hulla	0,6095	- Gasóleos	1,035
- Coque metalúrgico	0,7050	- Fuel-oil	0,960
		- Naftas	1,075
		- Coque de petróleo	0,740
		- Otros productos	0,960
		GAS NATURAL (Tep/GCal P.C.S.)	0,090
		ELECTRICIDAD (Tep/Mwh)	0,086
		HIDRAULICA (Tep/Mwh)	0,086
		NUCLEAR (Tep/Mwh)	0,2606

**PREFIJOS:** Mega (M):  $10^6$

Giga (G):  $10^9$

Tera (T):  $10^{12}$

**UNIDADES Y FACTORES DE CONVERSIÓN PARA ENERGÍA:**

De:	A:	Tj	Gcal	Mtep	Mtermias	GWh
	Multiplicar por:					
<b>Tj</b>	1	238.8	$2.388 \times 10^{-5}$	0.2388	$0.2778$	
<b>Gcal</b>	$4.1868 \times 10^{-3}$	1	$10^{-7}$	$10^{-3}$	$1.163 \times 10^{-3}$	
<b>Mtermias</b>	4.1868	$10^3$	$10^{-4}$	1	1.163	
<b>Mtep</b>	$4.1868 \times 10^4$	$10^7$	1	$10^4$	11630	
<b>GWh</b>	3.6	860	$8.6 \times 10^{-5}$	0.86	1	

**UNIDADES Y FACTORES DE CONVERSIÓN PARA VOLUMEN:**

De: \ A :	Galones(US)	Barriles	Pie cúbico	Litro	Metro cúbico
	Multiplicar por:				
<b>Galones(US)</b> 1	0.02381	0.1337	3.785	0.0038	
<b>Barriles</b>	42.0	1	5.615	159.0	0.159
<b>Pie cúbico</b>	7.48	0.1781	1	28.3	0.0283
<b>Litro</b>	0.2642	0.0063	0.0353	1	0.001
<b>Metro cúbico</b>	264.2	6.289	35.314	1000	1

Utilizado en gas: bcm =  $10^9$  m<sup>3</sup>  
 1 bcm aprox. equivalente a  $10^4$  Mtermias

<b>ABREVIATURAS Y SIMBOLOS</b>
--------------------------------

SEE	Secretaría de Estado de Energía
DGPEM	Dirección General de Política Energética y Minas.
AIE	Agencia Internacional de la Energía.
EUROSTAT	Oficina Estadística de las Comunidades Europeas.
IDAE	Instituto para la Diversificación y Ahorro de la Energía.
INE	Instituto Nacional de Estadística.
R.E.E.	Red Eléctrica de España, S.A.
UE	Unión Europea.
UNESA	Asociación Española de la Industria Eléctrica.
b.c.	Barras de central.
b.g.	Bornes de generador.
Gcal. PCS	Gigacalorías de Poder Calorífico Superior.
GWh.	Gigawatio hora.
MWh.	Megawatio hora.
Ktep.	Miles de toneladas equivalentes de petróleo.
Kt.	Miles de toneladas.
tep.	Toneladas equivalentes de petróleo.
FOB \$/Bbl	Precio "Free on Board" en Dólares/barril.